

水泳用帽子を持ってきてね!



柳泉園グランドパーク

室内プールですので、年間を通してご利用いただけます!

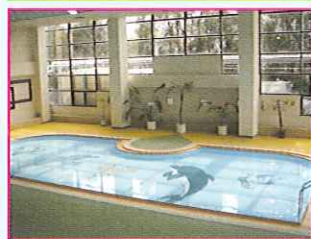
一般

2.5m、6コースの遊泳用プールで、水深1.1~1.3mです。



幼児用

水深50cmの浅いプールです。



歩行用

水深1.0m~1.1m、1周約2.5mの流れるプールです。流れに向かって歩けば体力増進! 手すりもついて安心です。



近隣唯一の歩行用プール!

室内プール

開館時間: 10:00~21:00

大人(2時間) 400円

子供(2時間) 200円

7・8月には子供が2時間100円でご利用いただけます。

とってもオトク!



柳泉園グランドパーク

- 湯~プラザ柳泉園(浴場施設)
- 野球場(一般用・学童用)
- テニスコート 5面
- 室内プール(一般用・幼児用・歩行用)
- トレーニング室
- 会議室(洋室・和室)

湯~プラザ 柳泉園

薬湯のおしらせ

毎月第1日曜日に実施しております。

ぜひお試しください!

- 今後の予定
- 平成21年 7月: 桃の葉の湯
 - 8月: ハッカの湯
 - 9月: スギナの湯
 - 10月: ラベンダーの湯



利用時間
10:00~21:00
大人 500円
子供 200円

●休館日: 毎週木曜日、年末年始 ●お問い合わせ: グランドパーク ☎042-473-3121

二枚橋衛生組合ごみ焼却炉の停止に伴う「小金井市可燃ごみ」の処理状況と支援中止について

平成20年度に小金井市からの受け入れ実績量は、搬入計画量435トンに対し、430トン(搬入日数45日)でした。平成21年度以降の小金井市からの可燃ごみの受け入れ支援については、柳泉園組合と小金井市が取り交わした可燃ごみ焼却処理契約書の契約事項に、「平成21年2月までに、新ごみ処理施設の建設場所を決定すること。」となっておりましたが、小金井市がこの契約事項に示す決定が出来なかったことから、柳泉園組合議会及び柳泉園組合近隣の周辺自治会にご理解を得た上で、支援を中止する運びとなりました。

平成20年度 柳泉園組合情報公開等の実施状況について

平成20年度柳泉園組合情報公開の実施状況(任意の情報公開請求含む)について、柳泉園組合情報公開条例第33条の規定により公表します。平成20年度の情報公開請求は、1件あり、一部公開しました。なお、任意の情報公開の申出はありませんでした。

10月からごみ処理手数料がかわります!



前号でもお知らせいたしましたが、柳泉園組合ごみ処理手数料条例の改定に伴い、下記のとおり平成21年10月1日からごみ処理手数料が改定になります。皆様のご理解とご協力をお願いいたします。

現在 35円/kg → 10月1日から 38円/kg

交通アクセス

西武バス

- 西武池袋線 東久留米駅西口よりバスで12分
<武21> 「久留米西団地・錦城高校経由 武蔵小金井駅」行きに乗り、「久留米西団地」下車 徒歩6分
- 西武池袋線 清瀬駅南口よりバスで21分
<清03> 「下里団地経由 花小金井駅」行きに乗り、「久留米西団地」下車 徒歩6分
- 西武新宿線 花小金井駅北口よりバスで21分
<花01・02> 「久留米西団地」行きに乗り、「久留米西団地」下車 徒歩6分
<清03> 「下里団地経由 清瀬駅」行きに乗り、「久留米西団地」下車 徒歩6分
- JR中央線 武蔵小金井駅北口よりバスで32分
<武21> 「久留米西団地・錦城高校経由 東久留米駅西口」行きに乗り、「久留米西団地」下車 徒歩6分

銀河鉄道 (青葉恩多町線)

- 西武新宿線 東村山駅東口よりバスで11分
「柳泉園グランドパーク」下車
(バス停留所は、柳泉園組合入口のところです。)



●柳泉園ニュースの内容や組合業務に関するお考えなどをお手紙・FAX、電子メールでお聞かせください。
●組合情報を掲載したホームページもご覧ください。



発行 柳泉園組合 2009年6月

〒203-0043 東久留米市下里4-3-10
TEL: 042-470-1555 (代) FAX: 042-470-1559
ホームページ <http://www.ryusen.or.jp>
E-mail info@ryusen.or.jp

※この印刷物は再生紙を使用しています。

RYUSEN-EN NEWS りゅうせんえん ニュース

<http://www.ryusen.or.jp/>

vol.56

柳泉園組合
2009年6月発行

柳泉園組合は、組合を組織する清瀬市、東久留米市及び西東京市の一般廃棄物を処理する施設等を管理運営している特別地方公共団体(一部事務組合)です。

焼却灰の中に金属!

1日 約2トン

燃やした後の灰の中に、電池やスプーンなどの金属類が1日約2トン出てきます。灰は、西多摩郡日の出町にある二ツ塚処分場までトラックで運び、エコセメント化施設でエコセメントの原料として再利用されますが、金属が入っていると再利用できません。

組合では、この灰の中の金属を取り除くために、選別をおこなっています。



エコセメント

①灰をふるいにかける

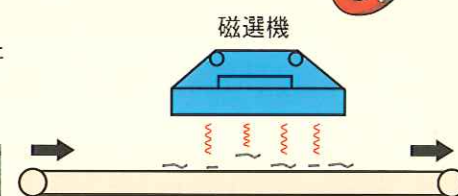
大きなふるいの機械にかけて、灰の中の大きな金属を取り除きます。



ふるいに引っかかった大きな金属類

②磁選機におす

ふるいを通った灰は、磁石のついた機械を使って、灰の中の鉄などの金属を取り除きます。



磁選機

③手で選別する

磁選機で取り除くことができなかった非鉄金属(アルミなど)を作業員が手で選別し取り除きます。

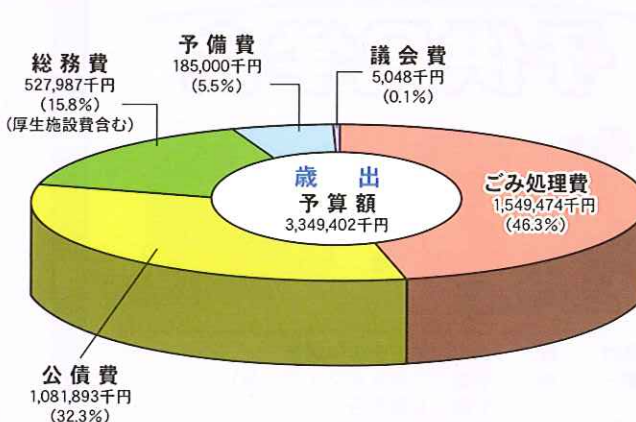
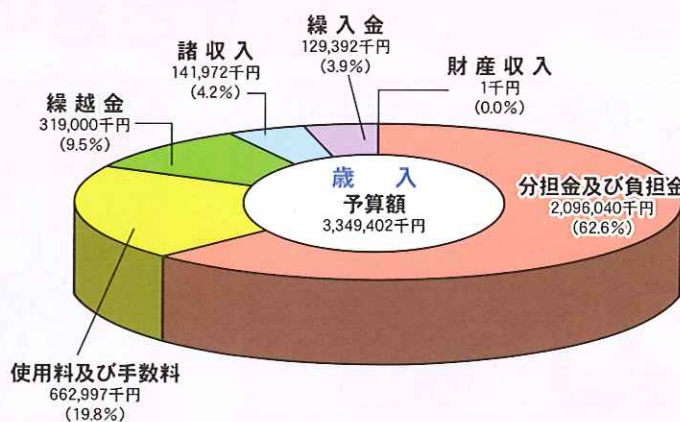


作業員が手で取り除いた非鉄金属(アルミなど)

昨年度、灰の中の金属を取り除く選別作業で、380,760kgの金属が灰の中から出てきました。

選別された灰は、西多摩郡日の出町にある二ツ塚処分場までトラックで運びます。

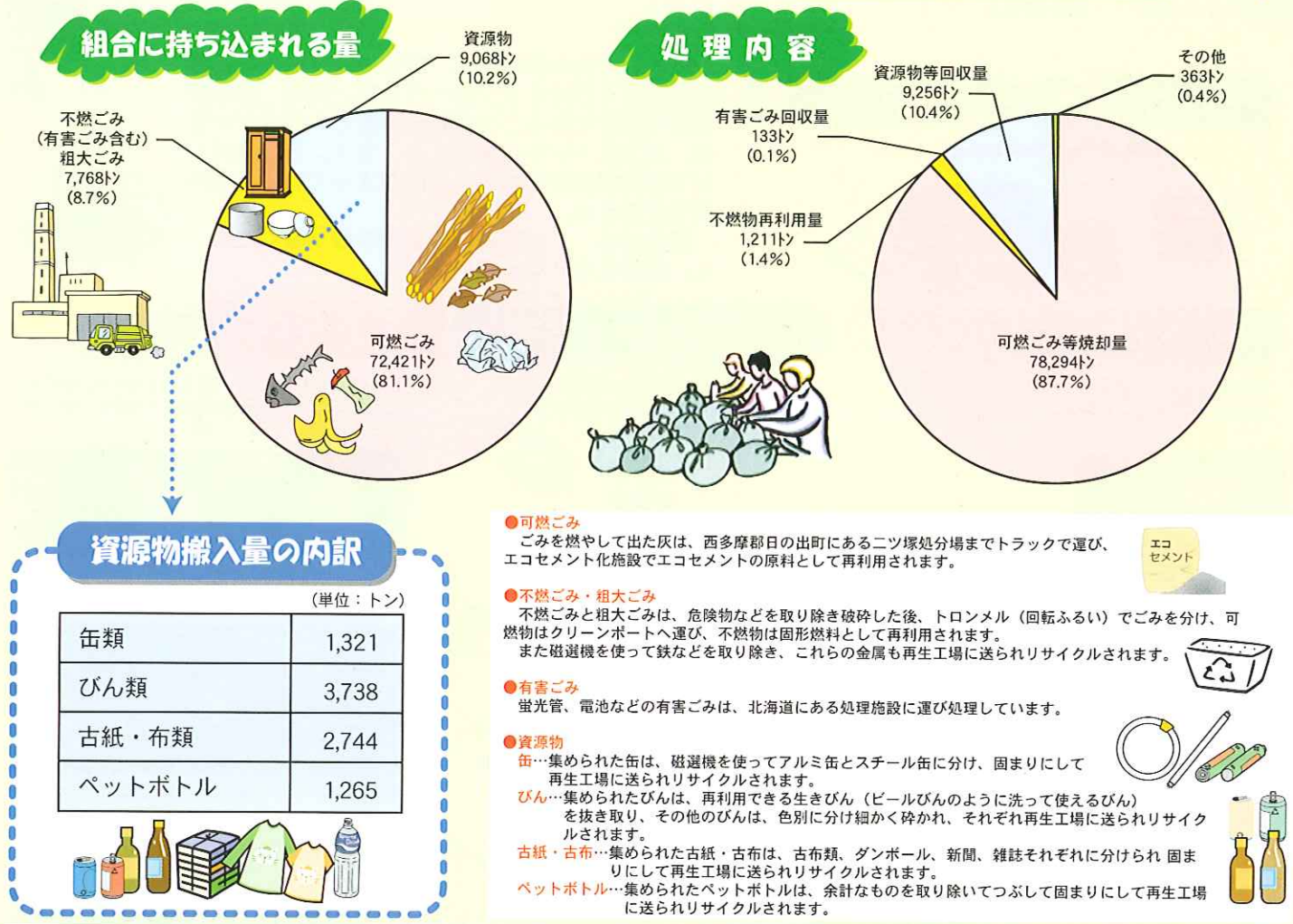
平成21年度 柳泉園組合予算について



平成21年第1回柳泉園組合議会定例会で可決されました。

- 歳入の約63%は組合を組織する3市の負担金です。
- 歳出の約46%はごみ処理費、約32%は借入金の返済にあてる公債費です。
- 主な事業
 - ・ごみ処理施設、し尿処理施設及び厚生施設の運営
 - ・資源物再利用(選別・回収)・不燃ごみ再利用(固形燃料)委託

平成21年度 ごみ資源物の処理計画



平成21年度 ごみ等の測定計画

廃棄物の処理及び清掃に関する法律等の関係法令等を遵守して、施設の適正な維持管理を図るために、多くの項目について分析・測定を行う予定です。特に排ガス中の窒素酸化物、硫黄酸化物、塩化水素及び一酸化炭素は、自動測定を行っています。

| ダイオキシン類 | | その他 | |
|----------|--------|-----------|-----|
| 排出ガス | 3炉×4回 | ばい煙8項目 | 24回 |
| ばいじん(飛灰) | 4回 | 焼却灰熱灼減量 | 24回 |
| 焼却灰 | 4回 | 焼却灰溶出25項目 | 4回 |
| 排出水 | 8回 | 焼却灰含有11項目 | 1回 |
| 土壌 | 4箇所×1回 | ごみ質 | 4回 |
| 作業環境 | 4箇所×2回 | 飛灰溶出27項目 | 4回 |
| | | 飛灰含有11項目 | 1回 |
| | | 汚泥溶出27項目 | 4回 |
| | | 汚泥含有11項目 | 1回 |
| | | 排出水41項目 | 2回 |
| | | 排出水9項目 | 10回 |
| | | 焼却残渣組成 | 6回 |
| | | アンモニア測定 | 3回 |

柳泉園クリーンポート(焼却炉)ダイオキシン類測定結果

| 測定項目 (単位) 排出基準 | 排出ガス (ng-TEQ/m ³ N) 0.1 | | | 排出水 (pg-TEQ/l) 10 | | 焼却灰 (ng-TEQ/g) 3 | ばいじん(飛灰) (ng-TEQ/g) |
|----------------------|--|-----------|-----------|-------------------------|---------|------------------------|------------------------|
| | 1号炉 | 2号炉 | 3号炉 | 工場排水 | 総合排水 | 焼却灰 | ばいじん |
| 測定日 | 測定場所 | | | | | | |
| 平成20年11月19日 | | 0.000014 | 0.0000022 | 0.00075 | 0.00036 | 0.011 | 0.12 |
| 平成21年1月20日 | | 0.0000043 | 0.0000081 | 0.000024 | 0.00055 | — | 0.085 |

夏休み 子供見学会

もうすぐなつやすみ! 清掃工場の見学をして君も環境博士になるう!

●対象 小中学生とその保護者
●日時 平成21年8月21日(金) 午前10時から
●集合場所 柳泉園組合管理棟 1階ロビー
●申し込み 当日、直接集合場所へ来てください。

お問い合わせ: 総務課庶務文書係 ☎042-470-1545

飲料用びんやペットボトルを出すときのルール



飲料用びんやペットボトルは、再資源化するために資源物として分別収集しています。しかし、これらを再資源化するときに、材質の異なっているラベルやキャップ等が混入していたり、容器に中身が残っていると再生加工が困難になり、再商品化ができなくなってしまうことがあります。ルールに従った適切な分別にご協力ください。

下記の写真は、ペットボトルに混入していた洗っていない中身の入ったペットボトルです。これらは、作業員が目を確認しながら手作業で取り除いています。



お問い合わせ
清瀬市 042-493-3750 (環境課)
東久留米市 042-473-2117 (ごみ対策課)
西東京市 042-438-4043 (ごみ減量推進課)