



りゅうせんえん ニュース

<http://www.ryusen.or.jp/>

柳泉園組合は、組合を組織する清瀬市、東久留米市及び西東京市の一般廃棄物を処理する施設等を管理運営している特別地方公共団体（一部事務組合）です。



室内プールはクリーンポートで作られた蒸気を熱源として余熱利用しています。

歩行用プール

水深1.0～1.1メートル、1周約25メートルのプールでゆっくりと水が流れています。水中での歩行は、水の浮力や抵抗により陸上とは異なる運動効果があります。水の流れに逆らって歩くことにより運動効果を高めることができます。また、安全面を考慮し手すりを配備してあります。

室内プールは、2時間400円です。水泳帽が必要ですので必ずお持ちください。

また、室内プールを利用された方は、浴場施設を1時間200円（通常1日500円）でご利用になれます。

柳泉園グランドパークには、一般用プール、幼児用プールの他に歩行用プールがあります。

「泳ぐのは苦手です...」「膝が痛いから運動はちょっと...」という方、歩行用プールをぜひご利用ください。



水中でのウォーキング

水中では浮力が働くため、腰から胸までの水位の場合、約50%～70%体重が軽くなり、運動時にかかる衝撃が軽減されます。

また、水中でのウォーキングは水の抵抗を受けながら歩くことになるので、陸上でのウォーキングの3倍の運動量があるとされています。



ウォーキング方法

陸上と同じように歩いて也十分効果がありますが、一般的なエクササイズをご紹介します。

- ・バック……後ろ向きで歩きます。
歩行用プールでは水流を受けながら歩くことになるので、腰痛のある方はバックがお勧めです。
- ・ダイナミック…大またで一歩、一歩踏み出すように歩きます。
- ・ニーアップ……ももを高く上げながら歩きます。
- ・サイド……横向きに歩きます。途中で向きを変えると良いと思います。

平成20年度 柳泉園組合決算について

平成21年12月1日に開催された柳泉園組合議会第4回定例会において、柳泉園組合一般会計歳入歳出決算が認定されたので報告いたします。

諸収入

295,103千円 (8.4%)

資源回収物売払代、
電力売払及びその他

繰入金

167,444千円 (4.8%)

基金から取り崩したお金

繰越金

477,782千円 (13.5%)

前年度からの繰越金

財産収入

3,757千円 (0.1%)

運用利子

総務費

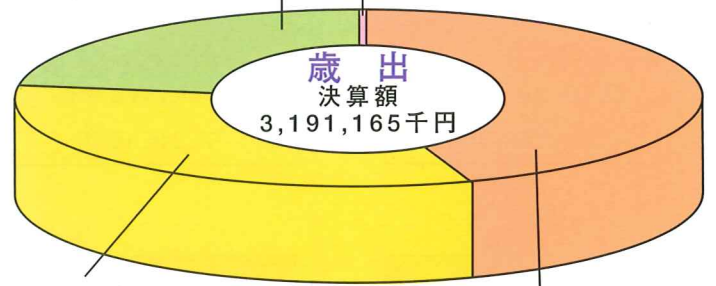
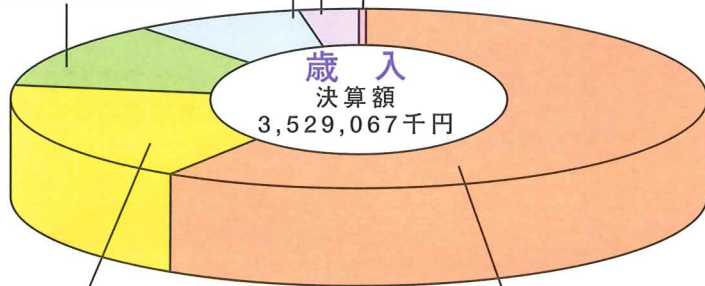
655,121千円 (20.5%)

施設の管理 (庁舎、グランドパーク等)
及びその他に要した経費

議会費

4,153千円 (0.1%)

議会運営に要した経費



使用料及び手数料

635,865千円 (18.0%)

グランドパーク使用料、ごみ処理手数料

分担金及び負担金

1,949,116千円 (55.2%)

関係市 (清瀬市、東久留米市及び西東京市) からの負担金

公債費

1,097,374千円 (34.4%)

借入金の返済に要した経費

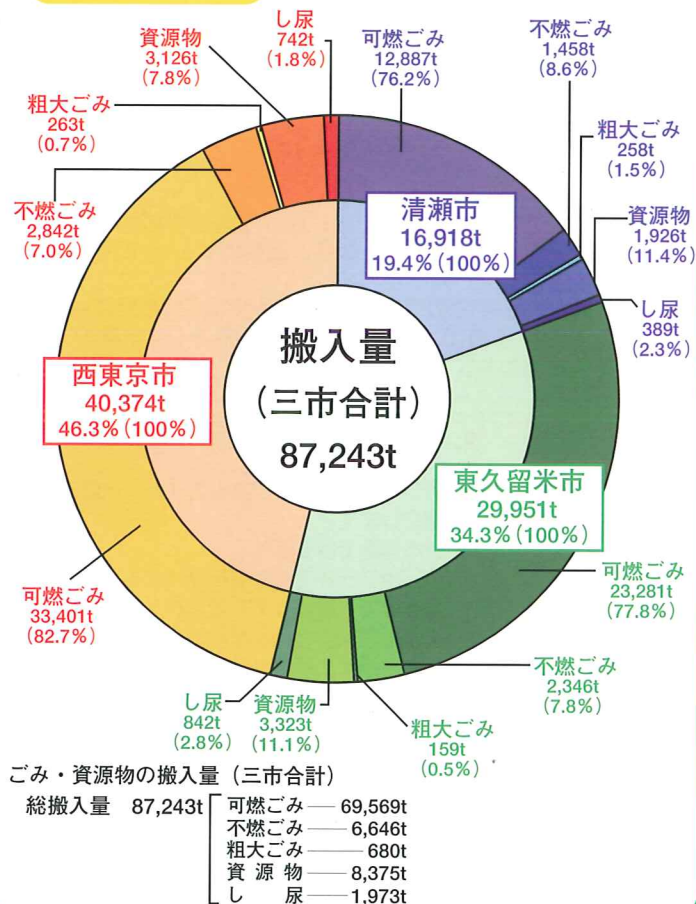
ごみ処理費

1,434,517千円 (45.0%)

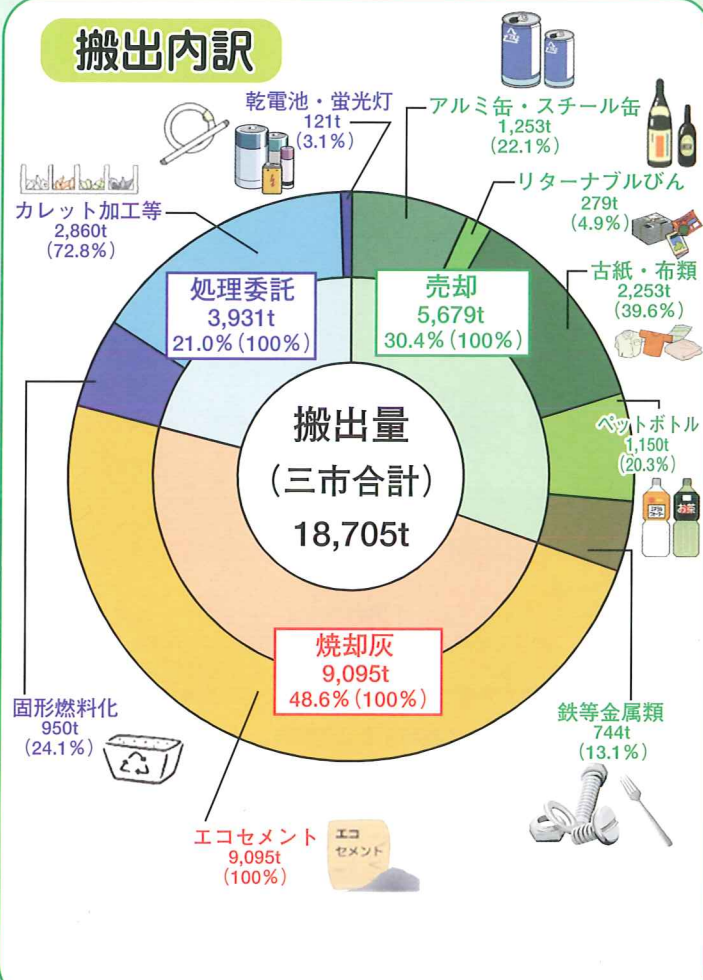
ごみ処理 (可燃ごみ、不燃ごみ及びし尿) 及びリサイクルに要した経費

平成20年度 実施事業の内訳

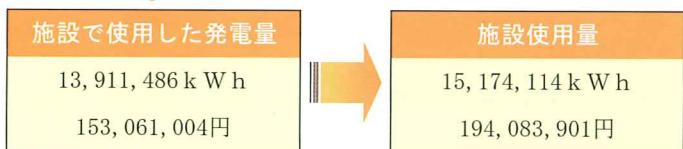
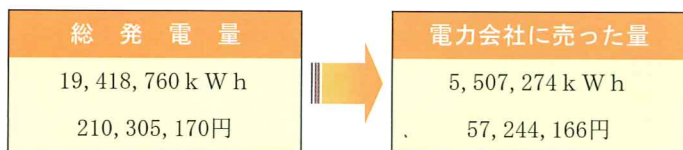
搬入実績



搬出内訳



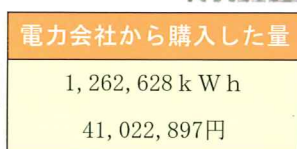
平成20年度 発電及び電力使用量等



クリーンポートでは、ごみを燃やしたときの熱を利用してボイラで蒸気を発生させ、蒸気タービンの羽根を回して電気を作っています。

発電される電気の量は、最大で6,000kwhになり、一般家庭1万5千世帯分の電力に相当します。発電した電気はクリーンポート等の施設内で使用され、余った電力を電力会社に売っています。

また、ボイラで作る蒸気は、発電以外にも柳泉園グランドパークのお風呂や温水プールの水を温めるのに利用する等、有効に利用しています。



(基本料金含む)



平成20年度 人事行政の運営等の状況の公表

地方公務員法第58条の2の規定による、柳泉園組合人事行政の運営等の状況の公表に関する条例に基づき、平成20年度の状況を公表します。

1 職員の任免及び職員数に関する状況

(1) 採用者数について

採用者数	0人
------	----

(2) 退職者数について

定年退職	2人
普通退職	3人

(3) 職員数について (平成21年4月1日現在)

柳泉園組合事務局職員	44名
議会の職員 (総務課職員が兼務)	(5名)
監査委員の職員 (総務課職員が兼務)	(3名)
再任用職員	6名

2 職員の給与の状況

(1) 人件費の状況

区分	平成20年度
歳出額A	3,191,165千円
人件費B	598,648千円
人件費率(B/A)	18.8%

(2) 職員の給与の状況

職員数	(A)	50人 (6人)
給与費	給料	204,440千円
	職員手当	84,366千円
	期末勤勉手当	95,832千円
	合計(B)	384,638千円
1人当たりの給与費	(B/A)	7,693千円

※()内は再任用短時間職員であり職員数50人に含まれます。
※平成21年度当初予算に計上された額です。

3 職員の勤務時間に関する状況

- (1) 定時勤務者
- 勤務時間 8時30分から17時15分まで (休憩時間を除く、1日当たり8時間勤務。週40時間勤務)
 - 週休日 土曜日、日曜日
 - 休憩時間 12時15分から13時まで
 - 休憩時間 12時から12時15分まで及び15時から15時15分まで
- (2) 直勤務者
- 勤務時間 1直 8時30分から21時30分まで
2直 20時30分から9時30分まで (休憩時間を除く。1日当たり12時間勤務。4週間160時間勤務)
 - 週休日 4週間につき指定する7日
 - 休憩時間 勤務時間中1時間とし、始業時及び終業時を除いてその時限は任命権者が定める。ただし、日勤に指定された日を除く。

4 職員の服務に関する状況

全ての職員は、「全体の奉仕者」としての公共の利益のために勤務し、職務遂行に当たっては全力で奉仕しなければなりません。この服務の基本原則を忠実に実行するため、職員にはさまざまな義務が課せられています。

地方公務員法の規定により、次のような職務上の義務があります。

- 法令及び上司の職務上の命令に従う義務
 - 信用失墜行為の禁止
 - 秘密を守る義務
 - 職務に専念する義務
 - 政治的行為の制限
 - 争議行為等の禁止
 - 営利企業等の従事制限
- 平成20年度には、服務義務違反により処罰された例はありませんでした。

詳細及びその他の状況については、

柳泉園組合ホームページ <http://www.ryusen.or.jp> をご覧ください。

柳泉園クリーンポート(焼却炉)ダイオキシン類測定結果

測定項目 (単位) 排出基準	排出ガス (ng-TEQ/m ³ N) 0.1			工場排水 (pg-TEQ/l) 10		焼却灰 (ng-TEQ/g) 3	ばいじん(飛灰) (ng-TEQ/g)
	1号炉	2号炉	3号炉	工場排水	総合排水	焼却灰	ばいじん
測定場所 測定日	1号炉	2号炉	3号炉	工場排水	総合排水	焼却灰	ばいじん
平成21年11月18日	0.00016	0.00000045	0.00000066	0.00046	0.0019	0.017	0.047

柳泉園の施設を見学してみませんか

クリーンポートで可燃ごみがリサイクルセンターで資源物がどのように処理されているか歩いて見学してみませんか? 見学時間は、約2時間です。ご家族、お友達、グループでお気軽にお越しください。

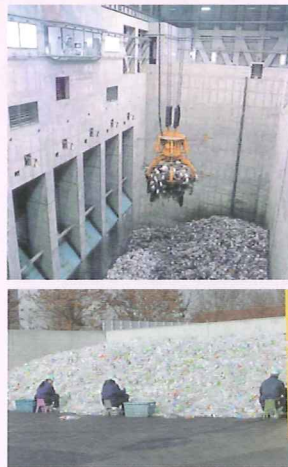
●平日見学会

個人や少人数で施設見学を希望される方は、月の第2水曜日(祝日の場合は変更になりますので、ご確認ください。)午前10時から11時45分までの見学になります。午前10時までに柳泉園組合管理棟1階ロビーにお越しください。

●団体での見学

団体での施設の見学をご希望の方は、申込書が必要です。事前に電話にてお問い合わせください。

●お問い合わせ：総務課庶務文書係
☎042-470-1545



平成20年度 施設見学者の実績

月	人数(人)
4月	78
5月	241
6月	1,055
7月	261
8月	74
9月	599
10月	217
11月	357
12月	70
1月	121
2月	79
3月	10
合計	3,162

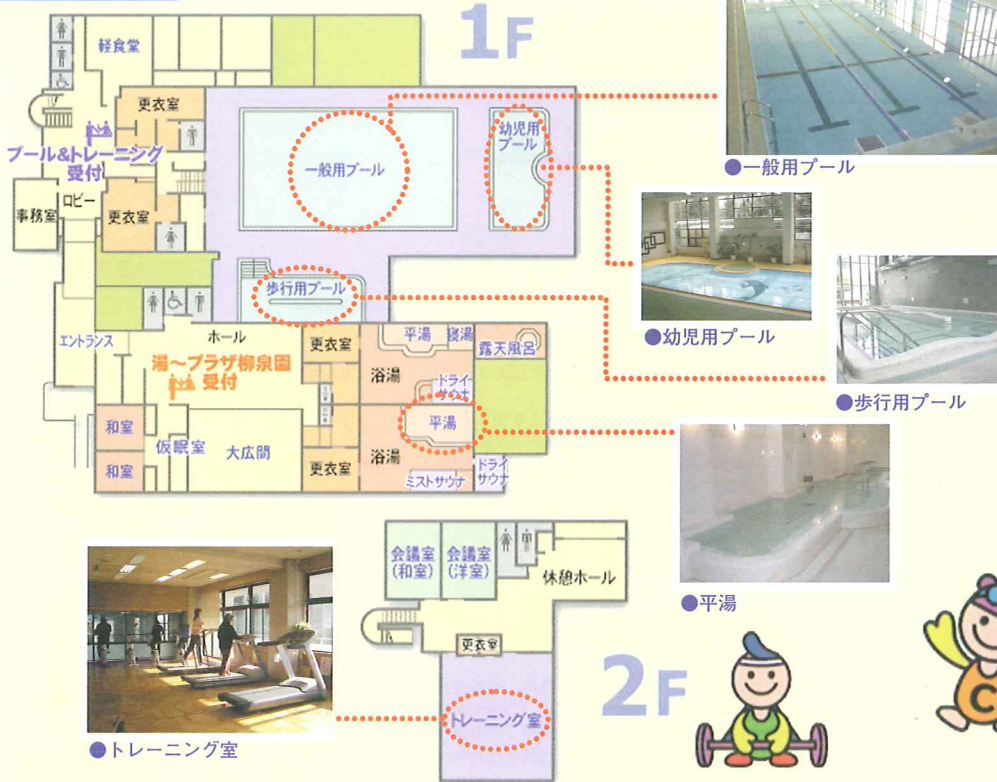
※夏休み見学会 8月22日(木) 27名(再掲)



柳泉園グランドパーク



館内案内



湯〜ブラザ柳泉園

「生薬の湯」

毎月第1日曜日に実施しております。
ぜひお試しください！

3月7日(日) 紅花の湯

ペニバナの花を乾燥させた生薬を紅花(コウカ)といいます。コウカには血行を良くし、血液の滞留を改善する効果があるといわれています。

層の上では春ですがまだまだ寒い日が続きます。生薬のお湯でゆっくりと温まりリラックスしてみませんか。



今後の予定

平成22年4月：ヨモギの湯

5月：菖蒲湯

6月：びわの湯

☆詳細については、変更になる場合がございますので、電話でお問い合わせください。

平成20年度 厚生施設利用者の実績

室内プール利用人数

月・開場日数	大人	小人	合計
4月 26日	4,083	762	4,845
5月 26日	4,699	1,205	5,904
6月 26日	5,536	1,962	7,498
7月 26日	8,053	3,980	12,033
8月 26日	9,127	4,180	13,307
9月 26日	6,975	1,991	8,966
10月 15日	2,724	340	3,064
11月 26日	3,493	480	3,973
12月 24日	2,752	290	3,042
1月 24日	3,187	394	3,581
2月 24日	3,358	467	3,825
3月 27日	3,577	612	4,189
計 296日	57,564	16,663	74,227

浴場施設利用人数

月・開場日数	大人	小人	合計
4月 26日	7,811	381	8,192
5月 26日	8,391	512	8,903
6月 26日	7,841	465	8,306
7月 26日	8,173	596	8,769
8月 26日	8,887	949	9,836
9月 26日	8,402	576	8,978
10月 17日	5,283	243	5,526
11月 26日	7,909	411	8,320
12月 24日	7,380	312	7,692
1月 24日	8,722	376	9,098
2月 24日	8,623	350	8,973
3月 27日	8,921	459	9,380
計 298日	96,343	5,630	101,973

柳泉園 グランドパーク

- 湯〜ブラザ柳泉園(浴場施設)
- 野球場(一般用・学童用)
- テニスコート5面
- 室内プール(一般用・幼児用・歩行用)
- トレーニング室
- 会議室(和室・洋室)

●休館日：毎週木曜日、年末年始 ●お問い合わせ：グランドパーク ☎042-473-3121

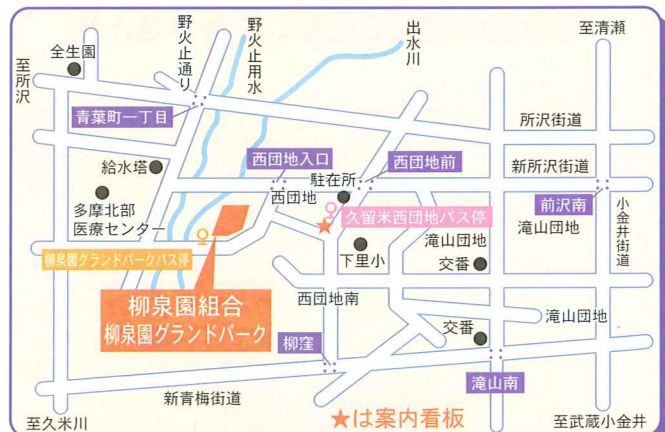
交通アクセス

西武バス

- 西武池袋線 東久留米駅西口よりバスで12分
<武21>「久留米西団地・錦城高校経由 武蔵小金井駅」行きに乗り、「久留米西団地」下車 徒歩6分
- 西武池袋線 清瀬駅南口よりバスで21分
<清03>「下里団地経由 花小金井駅」行きに乗り、「久留米西団地」下車 徒歩6分
- 西武新宿線 花小金井駅北口よりバスで21分
<花01・02>「久留米西団地」行きに乗り、「久留米西団地」下車 徒歩6分
<清03>「下里団地経由 清瀬駅」行きに乗り、「久留米西団地」下車 徒歩6分
- JR中央線 武蔵小金井駅北口よりバスで32分
<武21>「久留米西団地・錦城高校経由 東久留米駅西口」行きに乗り、「久留米西団地」下車 徒歩6分

銀河鉄道 (青葉恩多町線)

- 西武新宿線 東村山駅東口よりバスで11分
「柳泉園グランドパーク」下車
(バス停留所は、柳泉園組合入口のところです。)



発行 柳泉園組合 2010年2月

〒203-0043 東久留米市下里4-3-10
TEL：042-470-1555 (代) FAX：042-470-1559
ホームページ <http://www.ryusen.or.jp>
E-mail info@ryusen.or.jp