



柳泉園組合は、組合を組織する清瀬市、東久留米市及び西東京市の一般廃棄物を処理する施設等を管理運営している特別地方公共団体（一部事務組合）です。

ごみの分別にご協力お願いします！



関係市（清瀬市、東久留米市、西東京市）から柳泉園組合に搬入される不燃ごみの中には、中身の残っているスプレー缶やライターなどが混入しています。

このようなスプレー缶やライターなどが混入していると、破碎の際に缶内部の可燃性ガスが噴出し、破碎機内部で静電気や火花によって火災や爆発を引き起こす場合があります。大変危険です。

柳泉園組合では、目で確認しながら手を使って異物等を取り除く手選別をおこない、スプレー缶や危険なものを事前に取り除いていますが、分別が悪いと、手選別が困難であるばかりか、作業をしている方が負傷する事故や機械の故障が発生し、ごみ処理が滞ってしまいます。

爆発事故を未然に防ぐために、ご家庭でご使用になったスプレー缶、ライターなどは、中身を完全に使い切って、**関係市の定められているルール**に従って出してください。

手選別により危険な物や処理不適物を取り除きます。



破碎機って何だろう？

破碎機は、不燃ごみや粗大ごみなどを碎くための機械です。

中はどうなっているのでしょうか？

破碎機の中には、鋼鉄製の頑丈な刃のついた部品（ハンマー）があり、高速で回転するハンマーの力で、硬いものや大きなものを一瞬にして細かく砕いています。もし、スプレー缶やライターなどを破碎機に入れてしまうと火災や爆発を引き起こす場合があります。大変危険です。

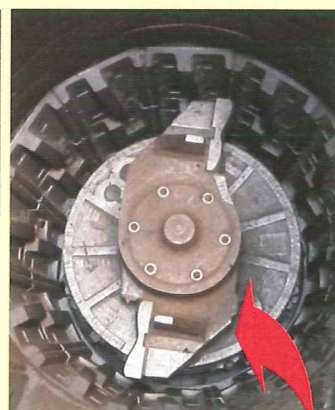
以前、破碎機内部で発生した爆発では、施設が損傷してしまいました。



爆発により損傷した破碎棟扉



スプレー缶による火災!!



破碎機の内部



使用後

使用前



使用前の刃

使用約4ヶ月後の刃

使用前の刃

使用約6ヶ月後の刃

プレーカライナ（ハンマー）

グラインダ（10枚刃）

左記の写真は、破碎機の刃の部分です。使用前の刃は四角いですが、数ヶ月使用で丸くすり減ってしまいます。



破碎機

細かく砕いた後は、磁選機で鉄を取り除いたり、トロンメル（回転ふるい）でごみを分けてそれぞれリサイクルします。

♪♪♪ 夏休みこども見学会を開催しました！ ♪♪♪

7月31日（水）に、小学生とその保護者を対象にした夏休みこども見学会を開催し、今年は35名の親子にご参加いただきました。お子さんたちはクリーンポートでごみが処理されている様子や、リサイクルセンターの資源化の様子などを熱心に見学され、ごみの分別やごみの減量の大切さを改めて感じているようでした。たくさんのご参加ありがとうございました！

柳泉園クリーンポート(焼却炉)ダイオキシン類測定結果

測定項目 (単位) 排出基準	排出ガス (ng-TEQ/m ³ N) 0.1			工場排水 (pg-TEQ/l) 10		焼却灰 (ng-TEQ/g) 3	ばいじん(飛灰) (ng-TEQ/g)	
	測定場所	1号炉	2号炉	3号炉	工場排水	総合排水	焼却灰	ばいじん
測定日								
平成25年5月16日		0.00000075	—	0.0000037	0.000096	0.011	0.023	0.11
平成25年7月11日		—	0.0000046	0.0000029	0.035	—	0.014	0.084

放射性物質 空間放射線量 測定結果

5月～8月の測定結果

(単位: Bq/m³)

放射性物質汚染対処特別措置法の規定により柳泉園組合では、放射性物質の測定を行なっています。

排ガス、焼却灰及び飛灰は、毎月1回、空間放射線量は、毎週1回測定しています。測定結果は、HPに掲載しており随時更新しています。

※Bqとは、測定対象に含まれている放射性物質の能力の強さを表す単位です。

※μSvとは、放射線が体を与える影響を示す単位です。

試料採取日	排ガス	セシウム 134	セシウム 137	合計	検出下限値
H25. 5. 14	1号炉	不検出	不検出	不検出	2
	3号炉	不検出	不検出	不検出	2
H25. 6. 26	1号炉	不検出	不検出	不検出	2
	2号炉	不検出	不検出	不検出	2
H25. 7. 8	2号炉	不検出	不検出	不検出	2
	3号炉	不検出	不検出	不検出	2
H25. 8. 1	1号炉	不検出	不検出	不検出	2
	3号炉	不検出	不検出	不検出	2

測定方法: ゲルマニウム半導体検出器を用いたγ線スペクトロメトリーによる核種分析法に準拠
注) 不検出とは検出下限値未満のことです。

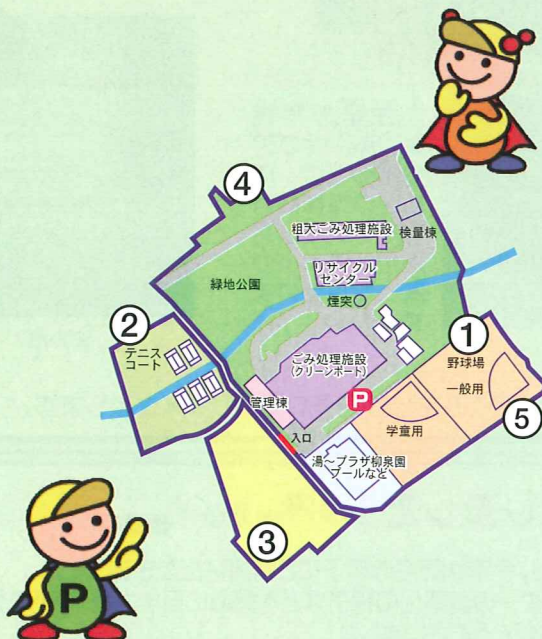
(単位: Bq/kg)

試料採取日	項目	セシウム 134	セシウム 137	合計	検出下限値
H25. 5. 14	焼却灰	27	53	80	10
	飛灰	170	340	510	10
H25. 6. 26	焼却灰	20	47	67	10
	飛灰	110	240	350	10
H25. 7. 8	焼却灰	19	47	66	10
	飛灰	100	230	330	10
H25. 8. 1	焼却灰	16	38	54	10
	飛灰	110	210	320	10

測定方法: ゲルマニウム半導体検出器を用いたγ線スペクトロメトリーによる核種分析法に準拠

(単位: μSv/時)

敷地境界空間放射線量測定位置



敷地境界空間放射線量

測定位置	東	西	南	北	バックグラウンド
	①	②	③	④	⑤
H25. 5. 8	0.07	0.07	0.07	0.09	0.06
H25. 5. 15	0.07	0.06	0.06	0.08	0.05
H25. 5. 22	0.08	0.07	0.04	0.07	0.05
H25. 5. 28	0.09	0.07	0.07	0.09	0.08
H25. 6. 5	0.08	0.05	0.06	0.07	0.08
H25. 6. 11	0.04	0.09	0.08	0.09	0.06
H25. 6. 18	0.09	0.06	0.07	0.10	0.08
H25. 6. 28	0.06	0.07	0.06	0.09	0.05
H25. 7. 3	0.05	0.07	0.05	0.10	0.07
H25. 7. 10	0.08	0.07	0.07	0.09	0.09
H25. 7. 17	0.06	0.06	0.06	0.08	0.06
H25. 7. 23	0.07	0.06	0.06	0.09	0.07
H25. 7. 30	0.05	0.08	0.06	0.07	0.06
H25. 8. 7	0.07	0.07	0.05	0.10	0.07
H25. 8. 14	0.07	0.07	0.07	0.09	0.07
H25. 8. 21	0.05	0.07	0.05	0.08	0.06
H25. 8. 27	0.06	0.06	0.06	0.06	0.06

測定器具: 富士電機(株)製γ(x)線量測定器NRE74(DOSEe)(シリコン半導体検出器(PN接合型))
測定高さ: 地上1m



りゅうせんえん 施設探検

煙突は3本??

今号では、煙突についてご紹介します。



11 煙 突

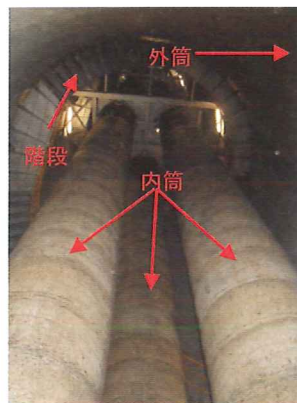
柳泉園組合の煙突は、高さ100m、25階ぐらゐのビルの高さがあります。外径は、最上部約7.9m最下部8.5mあります。

外から見ると1本の白い煙突に見えますが、実は、3本の煙突が中にあります。

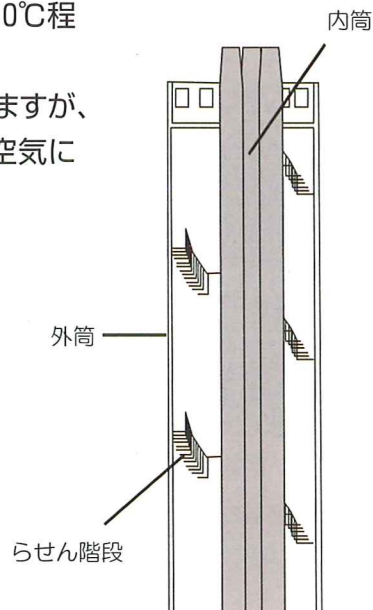
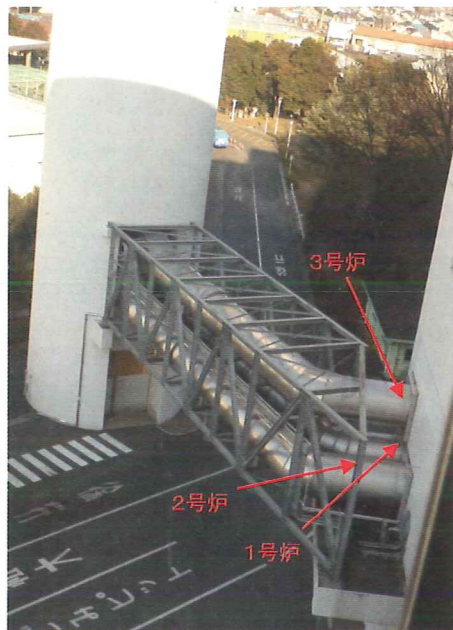
煙突の手前にグレー色の小さな筒状のものが3本見えますか?これが3本の煙突(内筒)です。なぜ3本あるかという、焼却炉が3つあるので、それぞれの焼却炉に煙突(内筒)があるからです。頂上まで行くと3本の煙突(内筒)が突き出しているのも分かります。

ごみを焼却した時に発生する排ガスは、有害物質や臭いを取り除き、それぞれの内筒から大気に放出しています。煙突から出る排ガスの温度は200℃程度です。

真冬の寒い朝、白い煙がでているように見えますが、これは、排ガス中にある『水蒸気』が、周りの空気に冷やされ白く見えるものです。



煙突の内部



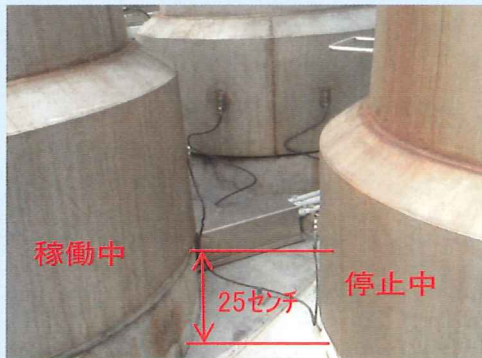
(断面図)

煙突が25センチのび～る!?

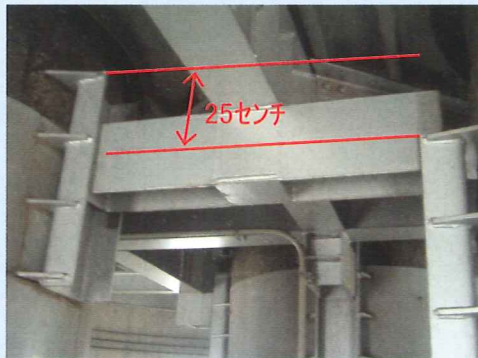
煙突が伸び縮みするって、皆さんどう思いますか?

焼却炉が稼働中には、約200℃の排ガスが金属製の内筒の中を通るため、その熱により内筒が膨張して伸びます。排ガスが通る稼働中の内筒と排ガスが通らない停止中の内筒と比べると約25センチも伸びます。

そのため、内筒が伸びても他の内筒や外壁などに影響が出ないように設計されています。



煙突頂上



稼働式のサポート

左側が稼働中の焼却炉の内筒、右側が停止中の焼却炉の内筒です。同じ長さの内筒ですが、熱によってこれだけの差を生みます。

何段あるかな?



高さ100メートルの煙突の内部には、らせん階段があり、頂上まで登ることができます。この階段は、何段あると思いますか?

(答えは、裏面にあります。)



湯～プラザ柳泉園



『生薬の湯』

毎月第1日曜日に実施しております。
ぜひお試しください！

* 柿の葉の湯 *

柿の葉には、血行促進や美肌、風邪等の感染予防に効果があると言われます。
心身ともにリラックスしてみませんか。
ぜひ、お試しください。

今後の予定

平成25年11月 3日 柿の葉湯	平成26年1月5日 南天の湯
12月 1日 しょうがの湯	2月2日 行者の湯
12月22日 ゆずの湯 (冬至)	3月2日 紅花の湯

★詳細については、変更になる場合がございますので、電話でお問い合わせください。(田無浴場組合と共同開催です)

柳泉園グランドパークには、クレーのテニスコートが5面あります。

健康増進のため、ぜひご利用ください。

詳細につきましては、柳泉園グランドパークにお問い合わせください。



柳泉園 グランド パーク

- 湯～プラザ柳泉園 (浴場施設)
- 野球場 (一般用・学童用)
- テニスコート 5面
- 室内プール (一般用・幼児用・歩行用)
- トレーニング室
- 会議室 (洋室・和室)



●休館日：毎週木曜日、年末年始 ●お問い合わせ：グランドパーク ☎042-473-3121

平成25年7月15日(月)に第12回学童野球大会が行われました。

清瀬市、東久留米市、西東京市の高学年3チーム、低学年3チームの合わせて6チームが参加し、日頃の練習の成果を競い合いました。

高学年、低学年それぞれの優勝チームは以下のとおりです。



低学年の部優勝チーム 清瀬市 清瀬ツインズ



高学年の部優勝チーム 清瀬市 清瀬ジャガーズ

クイズの答え：約480段

交通アクセス

西武バス

- 西武池袋線 東久留米駅西口よりバスで12分
<武21>「久留米西団地・錦城高校経由 武蔵小金井駅」行きに乗り、「久留米西団地」下車 徒歩6分
- 西武池袋線 清瀬駅南口よりバスで21分
<清03>「下里団地経由 花小金井駅」行きに乗り、「久留米西団地」下車 徒歩6分
- 西武新宿線 花小金井駅北口よりバスで21分
<花01>「久留米西団地」行きに乗り、「久留米西団地」下車 徒歩6分
<清03>「下里団地経由 清瀬駅」行きに乗り、「久留米西団地」下車 徒歩6分
- JR中央線 武蔵小金井駅北口よりバスで32分
<武21>「久留米西団地・錦城高校経由 東久留米駅西口」行きに乗り、「久留米西団地」下車 徒歩6分

銀河鉄道 (青葉恩多町線)

- 西武新宿線 東村山駅東口よりバスで11分
「柳泉園グランドパーク」下車
(バス停留所は、柳泉園組合入口のところです。)



発行 柳泉園組合 2013年10月

〒203-0043 東久留米市下里4-3-10
 TEL：042-470-1555 (代) FAX：042-470-1559
 ホームページ <http://www.ryusenon.or.jp>
 E-mail info@ryusenon.or.jp