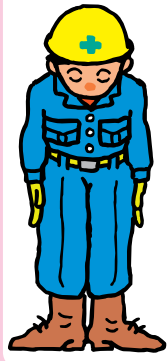


大規模改修工事のお知らせ

柳泉園組合では、厚生施設プール棟の建設から30年が経過し、建物、設備等の老朽化が進んでおり、今後も末永くお客様にご利用いただくためにも、平成28年度においてプール棟を主に改修工事を実施させていただきます。

工事期間中につきましては、プール棟施設の利用ができず大変不便をお掛けし申し訳ございませんが、何卒よろしくお願いたします。



10月1日(土)より
次の施設が休業となります。

- (1) 室内プール
- (2) 会議室
- (3) トレーニング室
- (4) 学童野球場
- (5) 軽食堂

10/1
改修工事開始

4/1
リニューアルオープン

(※学童野球場については、9月より工事準備につき休業予定)
なお、工事期間中におきましても浴場施設、一般野球場及びテニスコートについては、ご利用いただけますので引き続きよろしくお願いたします。

●改修工事はスポーツくじtoto・BIGの助成を受けて実施する予定です。
スポーツくじtoto・BIGの収益は日本のスポーツに役立てられています。



7月1日~8月31日 限定!

2時間 100円 中学生以下のプール料金

●休館日：毎週木曜日、年末年始 ●問い合わせ TEL:042-473-3121 Email: ryusen.en.groundpark@blue.ocn.ne.jp

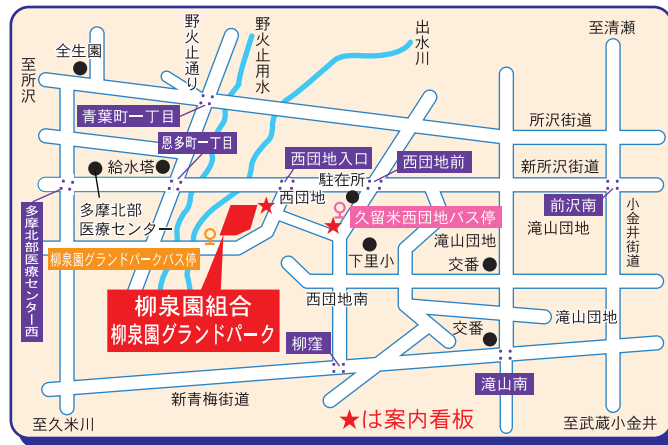
交通アクセス

西武バス

- 西武池袋線 東久留米駅西口よりバスで12分
<武21>「久留米西団地・錦城高校前経由 武蔵小金井駅」行きに乗り、「久留米西団地」下車 徒歩6分
<久留31>「久留米西団地・錦城高校前経由 昭和病院」行きに乗り、「久留米西団地」下車 徒歩6分
- 西武池袋線 清瀬駅南口よりバスで21分
<清03>「下里団地経由 花小金井駅」行きに乗り、「久留米西団地」下車 徒歩6分
- 西武新宿線 花小金井駅北口よりバスで21分
<花01>「久留米西団地」行きに乗り、「久留米西団地」下車 徒歩6分
<清03>「下里団地経由 清瀬駅」行きに乗り、「久留米西団地」下車 徒歩6分
- JR中央線 武蔵小金井駅北口よりバスで32分
<武21>「久留米西団地・錦城高校前経由 東久留米駅西口」行きに乗り、「久留米西団地」下車 徒歩6分

銀河鉄道 (青葉恩多町線)

- 西武新宿線
東村山駅東口よりバスで11分
「柳泉園グランドパーク」下車
(バス停留所は、柳泉園組合入口のところです。)



発行 柳泉園組合 2016年6月

〒203-0043 東久留米市下里4-3-10
TEL: 042-470-1555 (代) FAX: 042-470-1559
ホームページ <http://www.ryusen.or.jp>
E-mail info@ryusen.or.jp



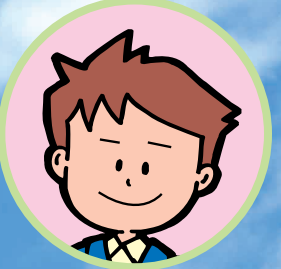
柳泉園組合

夏休み子ども見学会

7月28日(木)・29日(金)

午前10時と午後2時、合計4回開催!!

各回30名、先着順なので
早めに申し込んでください。



夏休みの自由研究や、思い出作りに、
友人や家族とご参加ください。

●夏休み子ども見学会について

- 日 時：平成28年7月28日・29日の午前10時・午後2時
- 参加対象：子どもとその保護者
- 定 員：各回30名(申込み先着順)
- 受付開始日：6月27日午前9時より受付
- 柳泉園組合総務課に直接電話(042-470-1545)してください。
なお、夏休み子ども見学会のみEメールでも受け付けています。
soumuka@ryusen.or.jp宛に「イベント名」・「参加者全員の氏名」・「年齢」
・「電話番号」・「希望日時」を記載の上、申込みください。



「煙突階段昇り」開催!!

8月25日(木)・26日(金)午前9時から

煙突は100mあるんだけど、今回は煙突内部のらせん階段で
屋上へ行くことができるんだ。
受付は7月1日午前9時よりTEL:042-470-1545
(電話のみの受付)だよ。

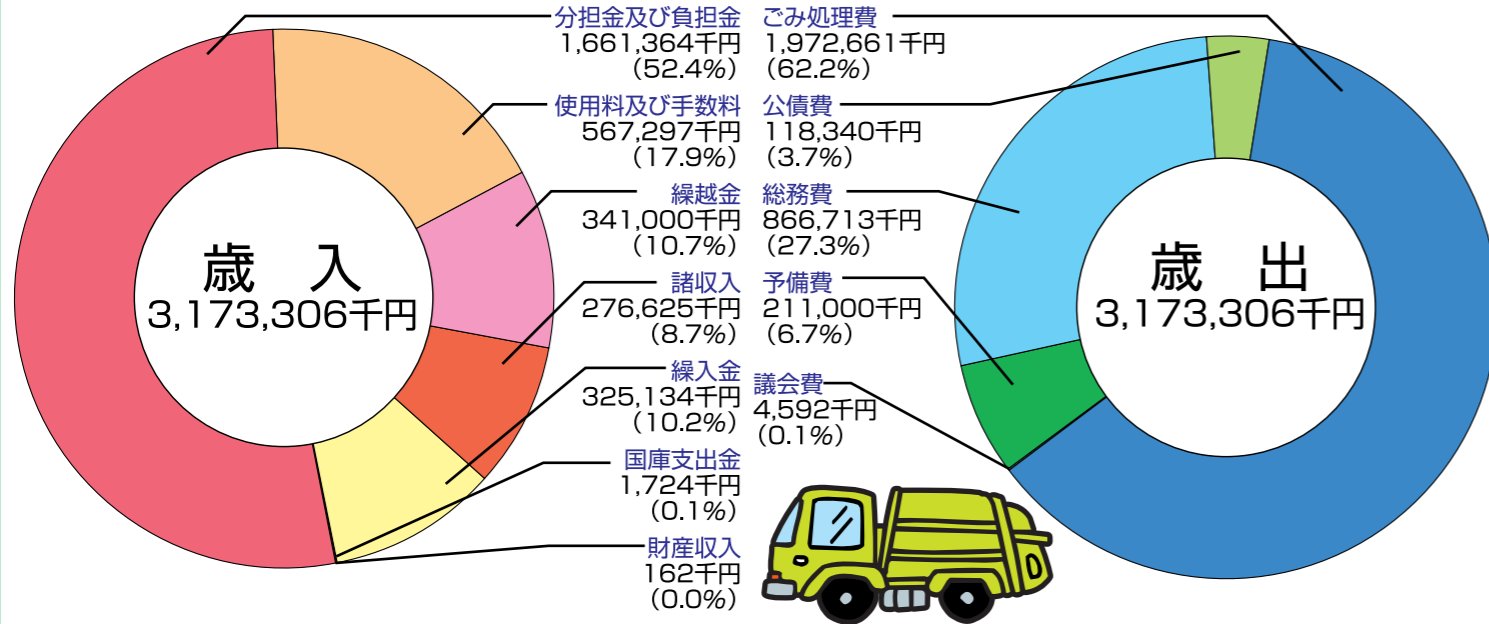


●煙突階段昇りについて

- 日 時：平成28年8月25日・26日の午前9時
- 参加対象：小学校3~6年生の親子・体力に自信のある方
- 定 員：各回親子ペアで12名(6組)(申込み先着順)
- 受付開始日：7月1日午前9時より受付(電話のみの受付)
- 柳泉園組合総務課に直接電話(042-470-1545・平日午前9時~午後5時)してください。

平成28年度 柳泉園組合予算について

平成28年第1回柳泉園組合議会定例会で可決されました



- 歳入の約52%は組合を組織する関係3市の負担金です。
- 歳出の約62%はごみの処理費、約4%は借入金の返済にあてる公債費です。

- 主な事業 ・ごみ処理施設、し尿処理施設及び厚生施設の運営
- ・クリーンポート運転業務委託 ・資源物再利用(選別・回収)

平成27年度柳泉園組合情報公開等の実施状況について

情報公開制度は、柳泉園組合が保管・保存している文書を対象に公開するもので、請求された情報は、個人情報などの非開示情報を除き、原則すべてが公開されます。なお、平成27年度柳泉園組合情報公開の実施状況(任意的情報公開請求含む)については右表の表のとおりでした。

平成27年度情報公開請求の件数及び決定内容

請求等の区分	件数	決定等内容	件数	
情報公開請求	7件	全部公開	2件	
		一部公開	5件	
		非公開	不存在	0件
			その他	0件
			取り下げ	0件
任意的情報公開申出	1件	全部公開	1件	
		一部公開	0件	
		非公開	不存在	0件
			その他	0件
			取り下げ	0件

ダイオキシン類・放射能等測定結果について

測定項目 (単位) 排出基準	排出ガス (ng-TEQ/m ³ N) 0.1			工場排水 (p.g-TEQ/R) 10		焼却灰 (ng-TEQ/g) 3	ばいじん(飛灰) (ng-TEQ/g)	
	1号炉	2号炉	3号炉	工場排水	総合排水			
測定日	測定場所	1号炉	2号炉	3号炉	工場排水	総合排水	-	-
平成28年 1月21日		0.00027	0.00023	-	0.000066	-	0.031	0.21

敷地境界空間放射線量測定結果 (地上高さ1m 単位: μSv/時・直近の測定結果)					
測定位置	東	西	南	北	バックグラウンド
平成28年 5月11日	0.06	0.06	0.05	0.07	0.04

放射性物質測定結果			
試料採取日	焼却灰(Bq/kg)	飛灰(Bq/kg)	排ガス(Bq/m ³)
平成28年 4月13日	28	144	不検出

※焼却灰、飛灰の数値は「セシウム134」「セシウム137」の合計値
※不検出とは検出下限値(2Bq/m³)未満。



QRコードはこちら

詳細な測定結果などは、ホームページでご覧下さい。情報公開コーナーでもご覧いただけます。

爆発事故報告及び分別のお願い

平成28年2月12日と3月29日に不燃・粗大ごみ処理施設で爆発事故が発生しました。
★爆発原因 ご家庭から出る不燃ごみに混入されたスプレー缶、ライター及びガスボンベ等から漏れたガスが、破碎処理中に出る火花に引火して爆発したものと推測されます。
★被害状況 破碎棟正面入口扉の変形、破碎機部品搬入用大扉(鉄製)が爆風により浮き上がりがありました。



関係市(清瀬市、東久留米市、西東京市)から柳泉園組合に搬入される不燃ごみの中には、中身の残っているスプレー缶、ライター及びガスボンベ(カセットボンベ)等が混入しています。これらのスプレー缶等が混入していると、缶内部の可燃性ガスが噴出し、破碎の際に生じる静電気や火花などにより爆発する場合があります。

柳泉園組合では、不燃ごみの中から作業員が手作業でスプレー缶等を取り除いていますが、多量に混入されていた場合、完全に除去することが困難になります。(スプレー缶及びガスボンベを、年間約17,000本以上手選別にて、除去しています。)

不燃ごみ処理施設の爆発事故を未然に防ぐために、ご家庭でご使用になったスプレー缶、ライター及びガスボンベ(カセットボンベ)等は中身を使い切ってから、関係市の定められているルールに従って出していただきますよう、よろしくお願いいたします。



このように、分別や出し方のルールが守られていないごみが搬入されてしまうことにより、処理の工程で事故や故障が発生し、施設の稼働を停止することになりますので分別の徹底をよろしくお願いいたします。

また、去る平成27年9月1日には可燃ごみ中に混入された水銀が原因で、稼働中(1号炉及び3号炉)の1号炉の排ガスから水銀濃度が検出されたことにより、同日1号炉を停止しました。

現在、発生の原因を究明し再発防止を図ることを目的に、「柳泉園組合水銀混入調査対策委員会」を設置し、平成28年5月11日より委員会を開催しております。会議状況などはホームページで公開しておりますのでご覧ください。