

ダイオキシン・放射能等測定結果

クリーンポート（焼却炉）ダイオキシン類測定結果（直近の測定結果）

測定項目 (単位) 排出基準	排出ガス (ng-TEQ/m ³ N) 0.1			工場排水 (pg-TEQ/l) 10	焼却灰 (ng-TEQ/g) 3	ばいじん (飛灰) (ng-TEQ/g)
測定日	測定場所	1号炉	2号炉	3号炉	工場排水	-
平成29年1月16日		0	0.000075	0	0.031	0.021
						0.14

敷地境界空間放射線量測定結果（地上高さ1m 単位：μSv/時・直近の測定結果）

測定位置	東	西	南	北	バックグラウンド
平成29年5月31日	0.05	0.06	0.06	0.07	0.05

放射性物質測定結果（直近の測定結果）

試料採取日	焼却灰 (Bq/kg)	飛灰 (Bq/kg)	排ガス (Bq/m ³)
平成29年4月12日	22	100	不検出

水銀濃度分析計測定結果 (mg/m³N)

測定日	1号炉	2号炉	3号炉
平成29年2月	0.00	0.00	0.00
平成29年3月	0.00	0.00	0.00
平成29年4月	0.00	0.00	0.00
平成29年5月	0.00	0.00	0.00

※各月の一時間平均値の最高値を表記

詳細な測定結果などは
ホームページ及び情報公開
コーナーでご覧ください。
QRコードからでも
閲覧できます。



お問い合わせ 技術課 ☎042-470-1547

平成28年度 柳泉園組合 情報公開等の実施状況について

情報公開制度は、柳泉園組合が保管・保存している文書を対象に公開するもので、請求された情報は、個人情報などの非開示情報を除き、原則すべてが公開されます。なお平成28年度柳泉園組合情報公開の実施状況(任意の情報公開請求含む)については右表のとおりでした。

平成28年度情報公開請求の件数及び決定内容

請求等の区分	件数	決定等内容	件数
情報公開請求	2件	全部公開	2件
		一部公開	0件
		非公開	0件
		非公開	0件
任意の情報公開申出	0件	取り下げ	0件
		全部公開	0件
		一部公開	0件
		非公開	0件
		非公開	0件
		取り下げ	0件

交通アクセス

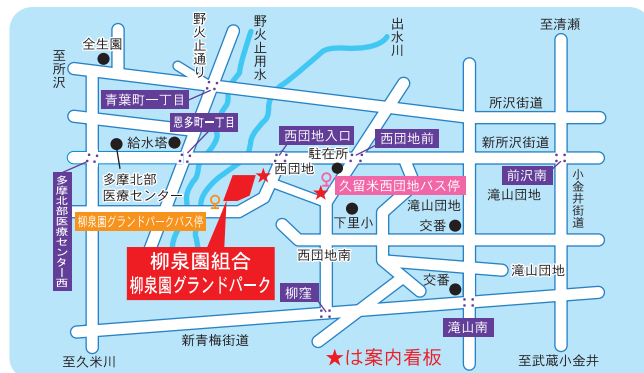
西武バス

- 西武池袋線 東久留米駅西口よりバスで12分
<武21>「久留米西団地・錦城高校前経由 武蔵小金井駅」行きに乗り、「久留米西団地」下車 徒歩6分
<久留31>「久留米西団地・錦城高校前経由 昭和病院」行きに乗り、「久留米西団地」下車 徒歩6分
- 西武池袋線 清瀬駅南口よりバスで21分
<清03>「下里団地経由 花小金井駅」行きに乗り、「久留米西団地」下車 徒歩6分
- 西武新宿線 花小金井駅北口よりバスで21分
<花01>「久留米西団地」行きに乗り、「久留米西団地」下車 徒歩6分
<清03>「下里団地経由 清瀬駅」行きに乗り、「久留米西団地」下車 徒歩6分
- JR中央線 武蔵小金井駅北口よりバスで32分
<武21>「久留米西団地・錦城高校前経由 東久留米駅西口」行きに乗り、「久留米西団地」下車 徒歩6分

銀河鉄道（青葉恩多町線）

- 西武新宿線 東村山駅東口よりバスで10分「柳泉園グランドパーク」下車
(バス停留所は、柳泉園組合入口のところです。)

柳泉園組合は、組合を組織する清瀬市、東久留米市及び西東京市の一般廃棄物を処理する施設等を管理運営している特別地方公共団体です。



発行 柳泉園組合 2017年6月

〒203-0043 東久留米市下里4-3-10
TEL: 042-470-1555 (代) FAX: 042-470-1559
ホームページ <http://www.ryusen.or.jp>
E-mail info@ryusen.or.jp



Ryusen'en News

6
Jun. 2017
vol.80



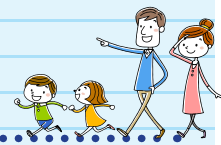
柳泉園クリーンポートの
煙突の高さは100メートル
昨年好評だった煙突階段昇り。今年の夏もこの煙突に昇ることが出来ます。
詳しくは中面をご覧ください。

今号の記事

- 夏休み子ども見学会と煙突階段昇りを開催します
- プールが新しくなりました!
- 平成29年度予算について
- ダイオキシン・放射能等測定結果
- 情報公開実施状況

子どもと一緒に！夏休み2大イベント

子ども見学会

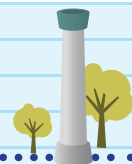


日時：平成29年7月24日(日)・25日(月)
午前10時(所要時間約2時間)
参加対象：子どもとその保護者
定員：各回40名(申込み先着順)
受付開始日：6月26日(日)午前9時より受付

クリーンポートとリサイクルセンターの見学をします。昨年はすぐ定員になったので早めに申し込んでください。夏休みの課題にぜひ！



煙突階段昇り



日時：平成29年8月25日(金)・26日(土)
午前9時(所要時間約1時間30分)
参加対象：小学校3～6年生の親子で体力に自信のある方
定員：各回親子ペアで12名(6組)(申込み先着順)
受付開始日：7月3日(日)午前9時より受付。

100mの煙突内部のらせん階段で職員と一緒に屋上に行きます。(昇り約20分・下り約15分)去年は参加者全員登頂できました。天気が良ければ素晴らしい景色が見られます。

申込方法

受付/柳泉園組合総務課

お電話で ☎ 042-470-1545

メールで soumuka@ryusen.or.jp (右記QRコード)へ「イベント名・参加者全員の氏名・年齢・電話番号」を記載して送信



グランドパークのプールが新しくなりました!

今回、改修のメインとなったのは室内プール。25mの「一般用プール」は、児童から高齢者までの泳力向上を目的とするだけでなく、水深を1.1メートルにフラット化することで、水中での運動にも利用しやすくなりました。また幼児や児童の水とのふれあいなどを利用目的とした水深50cmの「幼児用プール」や、床、壁、天井、照明等も全面リニューアルしております。夏休みには生まれ変わったプールを、ぜひご利用ください。

スポーツくじ



中学生以下限定

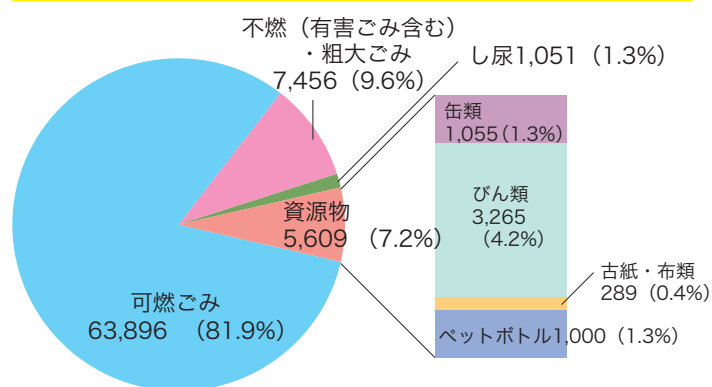
7月・8月のプール 2時間 100円

柳泉園グランドパークは、独立行政法人日本スポーツ振興センターの平成28年度スポーツ振興くじ(toto)助成金を受け、厚生施設プール棟等大規模改修工事を行いました。【助成事業細目：地域スポーツ施設整備助成 交付額：7,004万7千円】

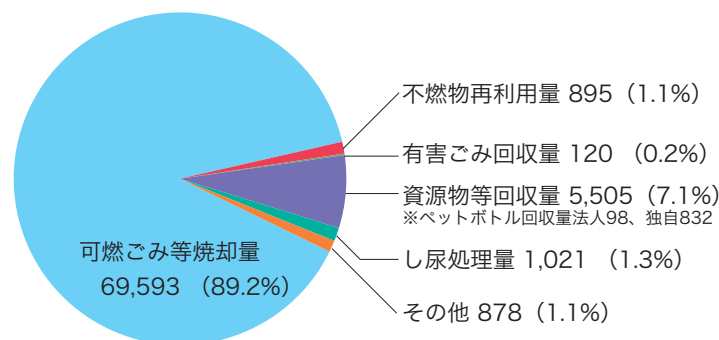
休館日 毎週木曜日、年末年始 お問い合わせ電話 042-473-3121 Email ryusen.groundpark@blue.ocn.ne.jp

平成29年度 処理計画

組合に持ち込まれる量 (単位：トン)



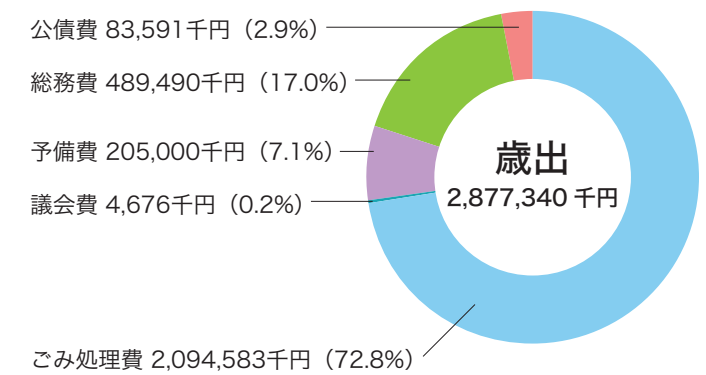
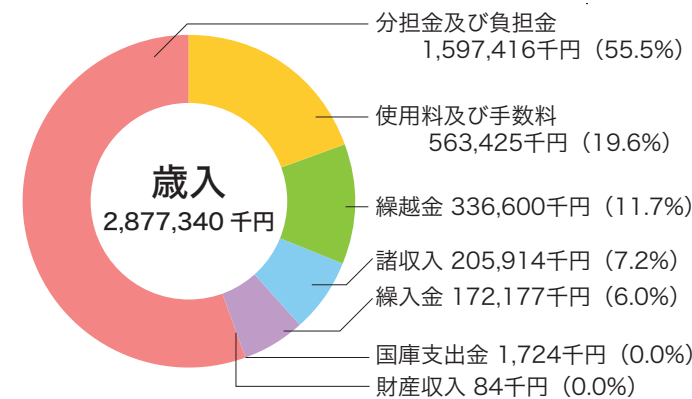
処理内容 (単位：トン)



資源物について

- 缶……………磁選機を使ってアルミ缶とスチール缶に分け、固まりにし、再生工場に送り、リサイクルされます。
- びん……………再利用できる生きびん(ビールびんのように洗って使えるびん)を抜き取り、その他のびんは、色別に分け、それぞれ再生工場に送り、再商品化されます。
- 古紙・布類……………布類、ダンボール、新聞、雑誌それぞれに分けて固まりにし、再生工場に送り、リサイクルされます。
- ペットボトル……………余計なものを取り除き、つぶして固まりにして法人(日本容器包装リサイクル協会)と独自(民間)の再生工場に送り、再商品化されます。

平成29年度 一般会計予算について



- 歳入の約56%は組合を組織する関係3市の負担金です。前年度に比べて分担金及び負担金は6,394万8千円の減、使用料及び手数料は387万2千円の減、繰越金は440万円の減、諸収入が7,071万1千円の減、繰入金が1億5,295万7千円の減、財産収入が7万8千円の減となっております。
- 歳出の約73%はごみ処理費、約3%は借入金の返済にあてる公債費です。前年度に比べて議会費は8万4千円の増、総務費は3億7,722万3千円の減、ごみ処理費は1億2,192万2千円の増、公債費は3,474万9千円の減、予備費は600万円の減となっております。
- 主な事業
 - ・ごみ処理施設、し尿処理施設及び厚生施設の運営
 - ・クリーンポート長期包括運営管理事業(平成29年7月より)
 - ・資源物再利用(選別・回収)