

令和4年度

柳泉園組合一般会計予算資料

組織の人員配置計画	1 頁
ごみ処理計画	2 頁
し尿処理計画	5 頁
主な事業計画	6 頁
長期包括運営管理事業	10 頁
予算構成比率	15 頁
負担金計算方法	17 頁
償還表	21 頁
長期継続契約一覧	22 頁
基金残高見込	23 頁

組織の人員配置計画

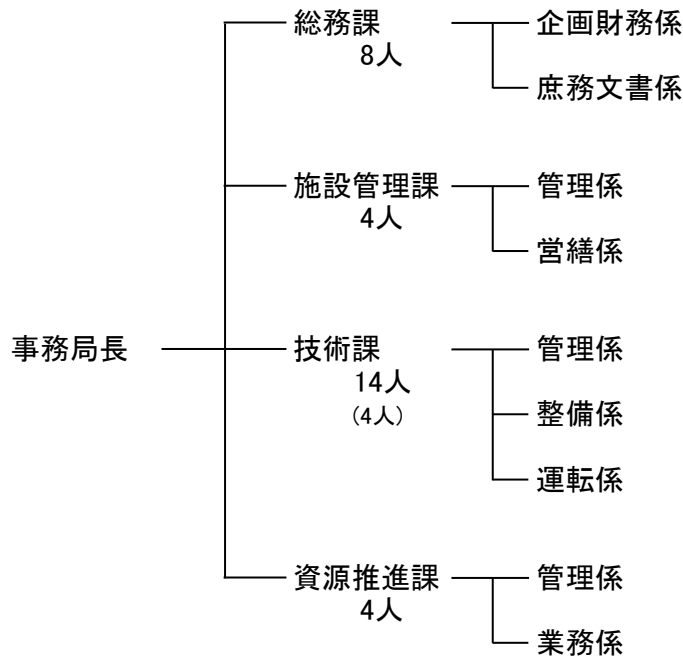
1 組織の人員配置計画

(単位:人)

区 分	令和3年度当初				令和4年度当初			
	職員	会計年度 任用職員	臨時 職員	合計	職員	会計年度 任用職員	臨時 職員	合計
総務課	8	0	0	8	8	0	0	8
施設管理課	4	0	0	4	4	0	0	4
技術課	15 (4)	3	0	18 (4)	14 (4)	4	0	18 (4)
資源推進課	4	0	0	4	4	0	0	4
合 計	31 (4)	3	0	34 (4)	30 (4)	4	0	34 (4)

注1 職員欄の()は、再任用短時間勤務職員で外書

2 組織図



※ ()内の人数は、再任用短時間勤務職員で外書

ごみ処理計画

1 搬入計画量及び施設別処理計画

(1) ごみの搬入計画量

区分	搬入量	令和3年度計画量比率
可燃ごみ	67,060 t/年	0.0 %
不燃・粗大ごみ	8,360 t/年	2.6 % 増
合計	75,420 t/年	0.3 % 増

(2) 稼働日数

区分	稼働日数	オーバーホール	休止日	
クリーンポート	(1号炉)	245日	54日	66日
	(2号炉)	261日	54日	50日
	(3号炉)	268日	54日	43日
粗大ごみ処理施設	257日	28日	80日	
リサイクルセンター	257日	20日	88日	

(3) 焼却施設の処理内訳

焼却処理するごみは、可燃ごみ67,060トン、不燃ごみ中の可燃物等6,817トン、計73,877トンと計画する。なお、処理内訳は次の表のとおりである。

区分	処理量	焼却残渣
クリーンポート	73,877 t/年	9,604 t/年

(4) 粗大ごみ処理施設の処理内訳

施設で処理する不燃ごみ等は8,360トン、資源回収後の雑物等32トン、計8,392トンと計画する。なお、処理内訳は次の表のとおりである。

区分	可燃性粗大等	不燃物	鉄類等有価物	有害ごみ	計
回収			596 t/年	126 t/年	722 t/年
再利用		1,300 t/年			1,300 t/年
焼却	6,798 t/年				6,798 t/年
合計	6,798 t/年	1,300 t/年	596 t/年	126 t/年	8,820 t/年

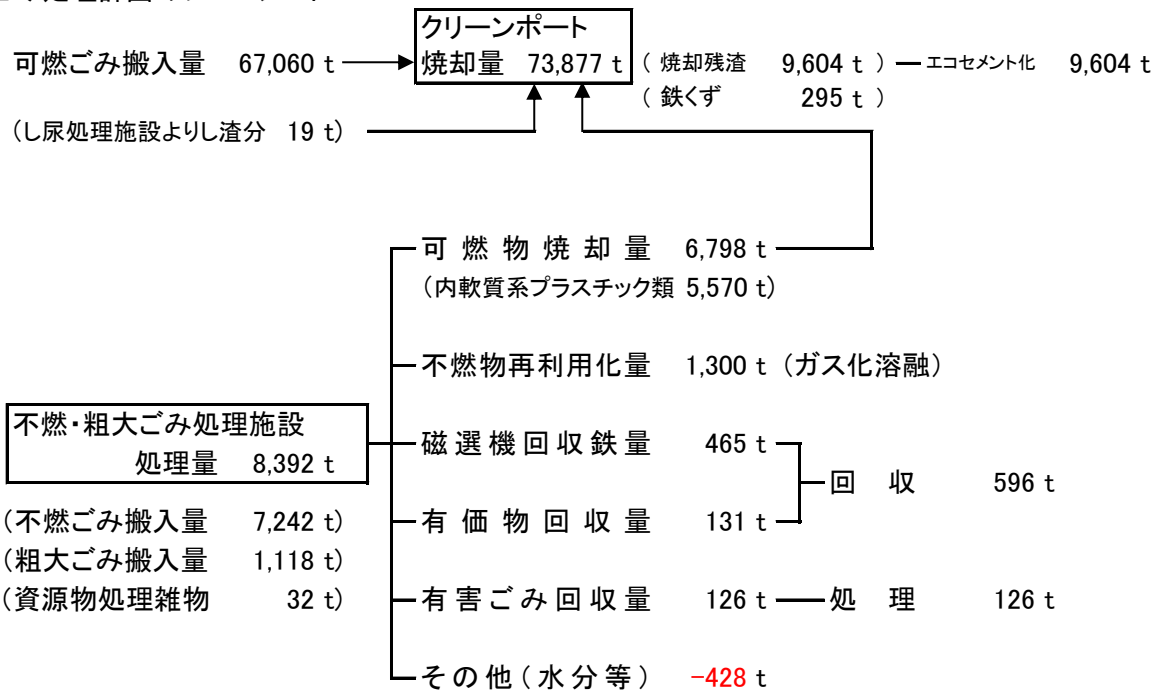
※水分等による検量誤差(-428t)は含まない。

(5) 最終処分計画量

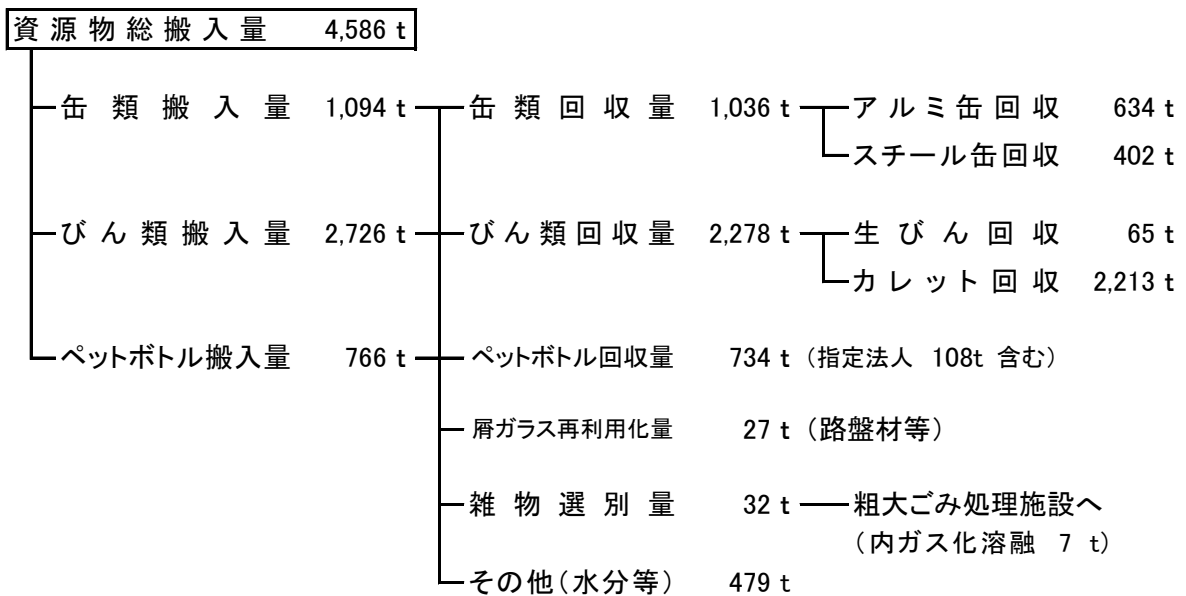
焼却残渣9,604トンは、日の出町二ツ塚廃棄物広域処分場内のエコセメント化施設へ搬送する。

焼却残渣	不燃埋立物	合計
9,604 t/年	-	9,604 t/年

2 ごみ処理計画のフローシート



3 リサイクルセンター処理計画のフローシート



4 放射性物質濃度測定及び分析調査計画

(1) ダイオキシン類測定項目及び検体数

測定項目	4月	5月	6月	7月	8月	9月	10月	11月	12月	1月	2月	3月	計
排出ガス中ダイオキシン類濃度		2		2		2		3		3			12
ばいじんダイオキシン類濃度		1		1		1		1		1			5
焼却灰ダイオキシン類濃度		1		1		1		1		1			5
排出水ダイオキシン類濃度		2		1		1		2		1			7
作業環境ダイオキシン類濃度			4						4				8
土壌中ダイオキシン類濃度									4				4
計		6	4	5		5		7	8	6			41

(2) 放射性物質濃度の測定及び検体数

測定項目	4月	5月	6月	7月	8月	9月	10月	11月	12月	1月	2月	3月	計
排ガス	2	2	2	2	2	2	2	2	2	2	2	2	24
主灰	1	1	1	1	1	1	1	1	1	1	1	1	12
飛灰	1	1	1	1	1	1	1	1	1	1	1	1	12
計	4	4	4	4	4	4	4	4	4	4	4	4	48

(3) その他の分析調査等及び検体数

分析項目	4月	5月	6月	7月	8月	9月	10月	11月	12月	1月	2月	3月	計
ばい煙測定	2	2	2	2	2	2	2	2	2	2	2	2	24
排ガス中の水銀濃度測定	1	1	1	1	1	1	1	1	1	1	1	1	12
アンモニア測定				1	2								3
焼却灰分析調査	熱灼減量	2	2	2	2	2	2	2	2	2	2	2	24
	溶出		1			1			1			1	4
	含有								1				1
飛灰分析調査	溶出		1			1			1			1	4
	含有								1				1
脱水汚泥分析調査	溶出		1			1			1			1	4
	含有								1				1
工場排水分析調査	小項目	1	1	1	1		1	1	1	1		1	10
	多項目					1						1	2
ごみ質分析調査	可燃ごみ		1			1			1			1	4
	不燃ごみ		1		1		1		1		1	1	6
組成分析調査	焼却灰(広域提出用)	1		1		1		1		1		1	6
	不燃物(広域提出用)		1						1				2
作業環境測定調査	クリーンポート			1						1			2
	粗大ごみ処理施設等		1						1				2
可燃ごみ内容物調査	クリーンポート	1	1	1	1	1	1	1	1	1	1	1	12

5 施設の運転に関する排出基準

区分	単位	排出基準	自己規制値
ばいじん濃度	g/m ³ N	0.08以下	0.02 以下
塩化水素(HCl)	ppm	430以下	25 以下
硫黄酸化物(SO _x)	ppm	排出ガス量による	20 以下
窒素酸化物(NO _x)	ppm	250以下	56 以下
ダイオキシン類	ng-TEQ/m ³ N	0.1以下	0.1 以下
水銀濃度	mg/m ³ N	0.05以下	0.05 以下

し尿処理計画

1 搬入計画量及び処理計画

(1) し尿の搬入計画量

区分	搬入量	令和3年度計画量比率
し尿	437 kℓ/年	2.9 % 減
浄化槽汚泥	366 kℓ/年	7.0 % 増
合計	803 kℓ/年	1.4 % 増

(2) 稼動日数

し尿処理日数	73日
し尿搬入日数	193日

(3) し渣発生量

前処理設備及び脱水機より発生するし渣	19 t/年
--------------------	--------

2 し尿水質・臭気分析調査計画

水質・臭気分析調査及び検体数

測定項目		4月	5月	6月	7月	8月	9月	10月	11月	12月	1月	2月	3月	計
水質分析調査	前貯留槽・貯留槽	2	2	2	2	2	2	2	2	2	2	2	2	24
	工場排水	(小項目)	1	1	1	1	1	1	1	1	1	1	1	12
		(多項目)					1						1	
臭気分析調査	脱臭塔入口・出口				2						2			4
	敷地境界風上・風下	2	2	2	2	2	2	2	2	2	2	2	2	24

3 施設の運転に関する下水道排除基準

項目	排除基準
p H (水素イオン濃度)	5.8~8.6
B O D (生物学的酸素要求量)	300 mg/ℓ未満
S S (浮遊物質)	300 mg/ℓ未満
全窒素	120 mg/ℓ未満
全磷	16 mg/ℓ未満
沃素消費量	220 mg/ℓ未満

主 な 事 業 計 画

1 工場棟壁面補修

- (1) 科 目 (款)総務費(項)総務管理費(目)施設管理費(節)需用費
- (2) 事 業 費 7,482千円(一般財源)
- (3) 実施理由 工場棟の建屋は、建設後21年経過している。壁面等が老朽化しているため、計画的に補修する必要がある。
- (4) 補修内容 工場棟の壁面の塗装、ひび割れ等の補修を実施する。
- (5) 実施時期 令和4年5月から10月まで

2 クリーンポート給排気ファン点検整備補修

- (1) 科 目 (款)総務費(項)総務管理費(目)施設管理費(節)需用費
- (2) 事 業 費 4,409千円(一般財源)
- (3) 実施理由 クリーンポート地下1階及び1階にある給排気ファンの中で、10年以上点検整備を行ってないものが8台残っている。劣化や腐食しているため、この8台の点検整備を実施する。
- (4) 補修内容 各ファンの分解点検整備
①受水槽室給気ファン ②受水槽室排気ファン
③ボイラー薬液貯槽室給気ファン ④ボイラー薬液貯槽室排気ファン
⑤蒸気タービン発電機室給気ファン ⑥復水タンクスペース給気ファン
⑦消石灰ブロー室排気ファン ⑧灰汚水ポンプ室排気ファン
- (5) 実施時期 令和4年10月から令和5年3月まで

3 クリーンポート吸収式冷凍機部品交換補修

- (1) 科 目 (款)総務費(項)総務管理費(目)施設管理費(節)需用費
- (2) 事 業 費 3,135千円(一般財源)
- (3) 実施理由 クリーンポート吸収式冷凍機は近年、大きな整備補修を行っていない。部品が経年劣化しているため計画的にメンテナンスを実施し、延命化を図りたい。
- (4) 補修内容 真空部品、フロートスイッチ等の交換補修を実施する。
- (5) 実施時期 令和4年6月から11月まで

4 管理棟加圧給水ポンプ交換補修

- (1) 科 目 (款)総務費(項)総務管理費(目)施設管理費(節)需用費
- (2) 事 業 費 7,289千円(一般財源)
- (3) 実施理由 管理棟加圧給水ポンプは飲み水を送っているポンプだが、経年の使用により本体の故障及び部品が消耗しているため交換補修を実施する。
- (4) 補修内容 ①既設ポンプユニット撤去 ②新型ポンプユニット据付 ③試運転調整
- (5) 実施時期 令和4年10月から令和5年1月まで

5 ごみピット自動火災検知装置交換補修

- (1) 科 目 (款)総務費(項)総務管理費(目)施設管理費(節)需用費
- (2) 事業費 2,621千円(一般財源)
- (3) 実施理由 ごみピットの天井にある火災を検知するカメラは、毎年庁舎管理委託で点検業務を行っているが、3年に1回製造工場で交換補修を行う必要がある。
- (4) 補修内容 自動火災検知装置の交換補修を実施する。
- (5) 実施時期 令和4年7月から8月まで

6 清柳園測量委託

- (1) 科 目 (款)総務費(項)総務管理費(目)施設管理費(節)委託料
- (2) 事業費 2,198千円(特定財源)
- (3) 実施理由 清柳園の敷地は隣地土地所有者等の境界確認を伴った測量をしていないため、今後解体工事、跡地利用計画等を進めていく上で、測量をする必要がある。
- (4) 委託内容 隣地土地所有者等の境界確認を伴った測量を実施する。
- (5) 実施時期 令和4年6月から令和5年3月まで

7 清柳園土壌汚染追加調査委託

- (1) 科 目 (款)総務費(項)総務管理費(目)施設管理費(節)委託料
- (2) 事業費 49,263千円(特定財源)
- (3) 実施理由 清柳園敷地内の土壌汚染状況調査を実施した結果、土壌と地下水において鉛含有量及びダイオキシン類が基準を超過していることが確認された。このため、土壌汚染対策を伴う解体工事計画を策定する上で、詳細に土壌調査をする必要がある。
- (4) 委託内容 土壌や地下水の汚染状況について、詳細な調査等を実施する。
- (5) 実施時期 令和4年5月から令和5年2月まで

8 構内防犯カメラ設置工事

- (1) 科 目 (款)総務費(項)総務管理費(目)施設管理費(節)工事請負費
- (2) 事業費 8,116千円(一般財源)
- (3) 実施理由 利用者及び周辺住民の安心・安全の確保及び問題発生時の早期解決に寄与するため、清柳園、テニスコート及び野球場に防犯カメラを設置する。
- (4) 工事内容 ①監視カメラの調達及び設置 ②サーバーの調達及び設置
③監視カメラ操作用端末の調達及び設置 ④配線、接続作業
- (5) 実施時期 令和4年7月から令和5年2月まで

9 厚生施設吸収式冷凍機部品補修

- (1) 科 目 (款)総務費(項)総務管理費(目)厚生施設管理費(節)需用費
- (2) 事業費 7,040千円(一般財源)
- (3) 実施理由 厚生施設吸収式冷凍機は設置から19年、伝熱管の交換等を行っていない。伝熱管が腐食すると冷却水が漏洩し、冷房機能が低下又は停止する。修理等に日数が掛かり厚生施設の営業に支障が出るため交換補修を実施する。
- (4) 補修内容 伝熱管等の厚生施設吸収式冷凍機部品の交換補修を実施する。
- (5) 実施時期 令和4年4月から12月まで

10 管理棟ITV設備補修

- (1) 科 目 (款)ごみ処理費(項)ごみ処理費(目)ごみ管理費(節)需用費
- (2) 事業費 1,980千円(一般財源)
- (3) 実施理由 ITV設備は構内、受入供給設備及び焼却設備等の映像を中央制御室及び管理棟事務所に送信している。今回、事務所のモニターが経年劣化により壊れて使用できないため、モニター及び映像分割器等を交換する。画面切替装置は、メーカーが受注及び修理を受けていないため実施できない。今後、補修等実施していくためには、全体的な設備の更新が必要である。
- (4) 補修内容 液晶ディスプレイ、映像分割器等の交換補修を実施する。
- (5) 実施時期 令和4年10月

11 クリーンポート中央制御室照明器具交換工事

- (1) 科 目 (款)ごみ処理費(項)ごみ処理費(目)ごみ管理費(節)工事請負費
- (2) 事業費 3,193千円(一般財源)
- (3) 実施理由 消費電力を抑え、CO2排出量を削減するため、24時間点灯している中央制御室及び業務員控室の蛍光灯をLED照明器具に交換する。
- (4) 工事内容 中央制御室内(55台)、業務員控室内(6台)の照明器具交換及び作業に伴うその他必要な業務。
- (5) 実施時期 令和4年10月

12 不燃・粗大ごみ処理施設定期点検整備補修

- (1) 科 目 (款)ごみ処理費(項)ごみ処理費(目)不燃ごみ等管理費(節)需用費
- (2) 事業費 24,445千円(一般財源)
- (3) 実施理由 不燃・粗大ごみ処理施設で安定した不燃、粗大ごみ処理を行うため、消耗部品等の交換を含めた設備機器類の補修を実施する。
- (4) 補修内容 ①搬入コンベヤ補修 ②排出コンベヤ補修 ③磁選機補修
④トロンメル補修 ⑤No. 2搬送コンベヤ補修 ⑥バグフィルタ補修
⑦バンカ補修
- (5) 実施時期 令和4年6月から8月まで

13 分別周知チラシ配布業務委託

- (1) 科 目 (款)ごみ処理費(項)ごみ処理費(目)不燃ごみ等管理費(節)委託料
- (2) 事業費 1,609千円(一般財源)
- (3) 実施理由 関係市の市民にスプレー缶の捨て方を周知することにより、爆発事故を無くし作業員の安全及び機械の損傷をなくすため、チラシを配布する。
- (4) 委託内容 スプレー缶の捨て方を案内するチラシを全戸配布する。
- (5) 実施時期 令和4年5月

14 不燃・粗大ごみ処理施設耐震改修実施設計委託

- (1) 科 目 (款)ごみ処理費(項)ごみ処理費(目)不燃ごみ等管理費(節)委託料
- (2) 事業費 6,376千円(一般財源)
- (3) 実施理由 不燃・粗大ごみ処理施設の一部が新耐震基準に適合するか確認したところ、適合していないことが判明したため、耐震改修工事の実施設計を行う。
- (4) 委託内容 新耐震基準に適合させ、大規模地震(震度7程度)が発生した場合に建物が倒壊しないようにするための耐震改修工事の実施設計を行う。
- (5) 実施時期 令和4年4月から9月まで

15 リサイクルセンター定期点検整備補修

- (1) 科 目 (款)ごみ処理費(項)ごみ処理費(目)資源管理費(節)需用費
- (2) 事業費 14,783千円(一般財源)
- (3) 実施理由 リサイクルセンターで年間を通して資源物を滞りなく処理するため、各設備の点検整備を実施する。
- (4) 補修内容 ①びん系列補修 ②缶類系列補修 ③ペットボトル系列補修
- (5) 実施時期 令和4年12月から令和5年3月まで

16 リサイクルセンターコンベヤベルト交換補修

- (1) 科 目 (款)ごみ処理費(項)ごみ処理費(目)資源管理費(節)需用費
- (2) 事業費 5,561千円(一般財源)
- (3) 実施理由 リサイクルセンターが竣工から28年経過し、各コンベヤ等で経年劣化等により傷みや不具合が発生している。施設の延命を図るとともに年間を通して、資源物を滞りなく処理するためにも点検整備を実施する。
- (4) 補修内容 ①カレット搬送コンベヤ補修 ②カレット搬出コンベヤ補修
③コンテナ搬出コンベヤ補修
- (5) 実施時期 令和4年10月から12月まで

柳泉園クリーンポート長期包括運営管理事業

1 事業期間

平成29年7月1日から令和14年6月30日まで(15年間)

2 事業費等

- (1) 総事業費 13,587,500 千円(うち、消費税相当額 1,193,000千円)
- (2) 令和4年度事業費予算額 1,063,272 千円(うち、消費税相当額 96,661千円)
- ① 固定費A 489,234 千円(1/12の額を毎月払い)
- ② 固定費B 398,993 千円(年一括払い)
- ③ 変動費(予定額) 78,384 千円(処理実績量による毎月払い)
- ④ 消費税 96,661 千円
- (3) 予算科目 (款)ごみ処理費 (項)ごみ処理費 (目)ごみ管理費 (節)委託料

3 令和4年度事業内容及び事業費等 (単位:千円)

事業内容		事業費	予算額
① 固定費A		517,512	489,234
○人件費(運転管理、日常点検、薬品の調達、警備業務等)		113,094	
○点検・検査等		388,169	
・各種(ばい煙、ダイオキシン類、下水道放流水等)測定			
・定期点検整備補修(1号炉～3号炉、共通設備)			
給じん設備、焼却炉設備、飛灰処理設備、汚水処理設備			
集じん設備、ボイラ設備、発電設備、純水設備、給水設備			
窒素酸化物除去設備、通風・煙突設備、電気・計装設備等			
・その他補修(事業者提案)			
蒸気タービン			
○油脂類等		13,179	
○施設内清掃等		3,070	
② 固定費B		314,028	398,993
○大規模補修費 (うち、更新事業費)		(0)	(196,245)
焼却設備	火格子他交換(ゾーン1、2)1・2・3号炉	79,749	
	焼却炉耐火物補修1・2・3号炉	58,677	
燃焼ガス冷却設備	ボイラ水管補修1・2・3号炉	161,833	
通風設備	オメガクラッチ補修1・2・3号炉	13,769	
③ 変動費:ごみ処理計画量に係る薬品代(トン当たり単価1,061円)		※53,296	78,384
・ごみ処理計画量(焼却予定量)		61,472トン	73,877トン
事業費 計(①+②+③)		884,836	966,611
④ 消費税		88,484	96,661
事業費(消費税込み)		973,320	1,063,272

※ 事業費変動費については、トン当たり当初単価867円計上

柳泉園クリーンポート長期包括運営管理事業 経費内訳

1 事業実施による支払額及び予定経費内訳額 (事業費)

(単位：千円)

項目	運 営 期 間																総費用	
	平成 29年度	平成 30年度	令和 元年度	令和 2年度	令和 3年度	令和 4年度	令和 5年度	令和 6年度	令和 7年度	令和 8年度	令和 9年度	令和 10年度	令和 11年度	令和 12年度	令和 13年度	令和 14年度		
ごみ処理計画量 (t/年)	48,406	63,928	63,433	62,770	62,121	61,472	60,823	60,174	59,525	58,876	58,227	57,578	56,929	56,280	55,631	13,746		
固定費相当分	586,586	961,867	1,041,855	1,397,557	943,751	831,540	747,640	723,682	691,178	734,550	543,584	591,511	531,071	552,405	526,543	176,421	11,581,741	
固定費 A ①	322,819	481,692	475,589	507,229	460,426	517,512	481,298	527,142	494,638	501,681	483,133	560,780	500,340	521,674	515,174	172,631	7,523,758	
日常点検、定期点検、部品等の調達等の運転管理・焼却施設内の清掃管理・保険料等のその他固定的な経費	人件費	69,837	93,116	93,116	93,116	93,116	113,094	113,094	113,094	113,094	113,094	132,682	132,682	132,682	132,682	33,171	1,684,764	
	点検・検査等	239,959	374,129	368,319	399,129	354,279	388,169	354,279	399,129	368,319	374,129	354,279	413,169	354,279	374,129	368,319	134,170	5,618,185
	油脂類等	8,719	11,377	11,084	11,914	9,961	13,179	10,855	11,849	10,155	11,388	12,690	11,655	10,105	11,589	10,899	4,547	171,966
	燃料費(灯油)												204	204	204	204	51	867
	施設清掃費等	4,304	3,070	3,070	3,070	3,070	3,070	3,070	3,070	3,070	3,070	3,070	3,070	3,070	3,070	3,070	692	47,976
固定費 B ②	263,767	480,175	566,266	890,328	483,325	314,028	266,342	196,540	196,540	232,869	60,451	30,731	30,731	30,731	11,369	3,790	4,057,983	
大規模補修及び更新工事等の費用	補修費										60,451	30,731	30,731	30,731	11,369	3,790	167,803	
	大規模補修費	263,767	480,175	566,266	890,328	483,325	314,028	266,342	196,540	196,540	232,869						3,890,180	
	大規模補修費の内更新費	(129,674)	(261,032)	(391,076)	(446,068)	(250,919)			(145,994)	(145,994)	(142,627)						(1,913,384)	
変動費相当分 ③	41,595	55,426	54,996	54,422	53,859	53,296	52,734	52,171	51,608	51,045	50,483	57,808	57,157	56,505	55,854	13,800	812,759	
運転経費の内、燃料関係、薬品関係等の変動的な経費	薬品費	41,595	55,426	54,996	54,422	53,859	53,296	52,734	52,171	51,608	51,045	50,483	49,920	49,358	48,795	48,232	11,917	779,857
	燃料費(ガス)												7,888	7,799	7,710	7,622	1,883	32,902
合計 (①+②+③)	628,181	1,017,293	1,096,851	1,451,979	997,610	884,836	800,374	775,853	742,786	785,595	594,067	649,319	588,228	608,910	582,397	190,221	12,394,500	
(消費税相当額 8・10%) ④	50,254	81,383	93,054	145,198	99,761	88,484	80,037	77,585	74,279	78,560	59,407	64,932	58,823	60,891	58,240	19,022	1,189,909	
事業費合計額 (消費税込)	678,435	1,098,676	1,189,905	1,597,177	1,097,371	973,320	880,411	853,438	817,065	864,155	653,474	714,251	647,051	669,801	640,637	209,243	13,584,409	

2 事業実施による支払額及び支払予定内訳額 (平準化払)

(単位：千円)

内訳	運 営 期 間																総費用
	平成 29年度	平成 30年度	令和 元年度	令和 2年度	令和 3年度	令和 4年度	令和 5年度	令和 6年度	令和 7年度	令和 8年度	令和 9年度	令和 10年度	令和 11年度	令和 12年度	令和 13年度	令和 14年度	
固定費 A ①	366,920	489,234	489,234	489,234	489,234	489,234	489,234	489,234	489,234	489,234	489,234	524,520	524,520	524,520	524,520	131,132	7,523,758
固定費 B ②	299,243	398,993	398,993	398,993	398,993	398,993	398,993	398,993	398,993	398,993	398,993		31,962	31,962	31,962	7,993	167,803
大規模補修費 (内、更新費)	(147,179)	(196,245)	(196,245)	(196,245)	(196,245)	(196,245)	(196,245)	(196,245)	(196,245)	(196,245)	(196,245)						3,890,180
小計 (固定費A+B)	666,163	888,227	888,227	888,227	888,227	888,227	888,227	888,227	888,227	888,227	888,227	556,482	556,482	556,482	556,482	139,125	11,581,741
変動費 (予定) ③	41,595	55,426	54,996	54,422	53,859	53,296	52,734	52,171	51,608	51,045	50,483	57,808	57,157	56,505	55,854	13,800	812,759
計	707,758	943,653	943,223	942,649	942,086	941,523	940,961	940,398	939,835	939,272	606,965	614,290	613,639	612,987	612,336	152,925	12,394,500
(消費税相当額 8・10%) ④	56,621	75,492	80,900	94,265	94,209	94,152	94,096	94,040	93,983	93,927	60,696	61,429	61,364	61,299	61,234	15,293	1,193,000
支払予定額 (消費税込)	764,379	1,019,145	1,024,123	1,036,914	1,036,295	1,035,675	1,035,057	1,034,438	1,033,818	1,033,199	667,661	675,719	675,003	674,286	673,570	168,218	13,587,500

※ 変動費については、契約当初による予定ごみ処理計画量から経費算出

3 令和4年度事業予算額

(単位：千円)

① 固定費A	② 固定費B	③ 変動費(予定)	計 (①+②+③)	④ 消費税相当額	事業予算額
489,234	398,993	78,384	966,611	96,661	1,063,272

変動費 (ごみ処理計画量×1,061円/t)

計画当初ごみ処理量	61,472t	本年度ごみ処理計画量	73,877t
計画当初変動費	53,296千円	本年度変動費(予定)	78,384千円

※変動費は、本年度の処理実績量による支払い。

※ 令和4年度 変動費トン当たり1,061円

令和4年度 大規模補修について

令和4年度に実施するクリーンポート長期包括運営管理事業「大規模補修」の概要です。

1 施工日程 令和4年4月～令和5年3月予定

2 対象機器

(1) 焼却設備

1) 火格子他交換(ゾーン1、2) / (1・2・3号炉)

補修事由：燃焼室ごみ燃焼における高温による摩耗、経年劣化の為

補修内容：ゾーン1、2の損傷火格子、計84個を交換

サイドプレート、ウェアプレート各12個を交換

2) 焼却炉耐火物補修(1・2・3号炉)

補修事由：燃焼室及び放射室の火炎、放射熱による損傷、経年劣化の為

補修内容：サイドプレート被覆部等更新

燃焼室煉瓦部位ならびに不定形の部分補修

(2) 燃焼ガス冷却設備

1) ボイラ水管(1・2・3号炉)

補修事由：第一放射室ボイラ水管、経年摩耗による減肉顕著の為

補修内容：第一放射室全面天井壁及び右側壁部分更新、第一スクリーン壁部更新

(3) 通風設備

1) オメガクラッチ(1・2・3号炉)

補修事由：経年劣化による部品機能低下の為

補修内容：消耗品、他主要部品の部分交換

※ その他補修 (事業提案事項)

蒸気タービン

補修事由：ドレンアタックによる摩耗進行の為

補修内容：上半車室、下半車室エロージョン補修及び精密点検

第3段、第4段隔板及びパッキン箱更新

大規模補修予定表

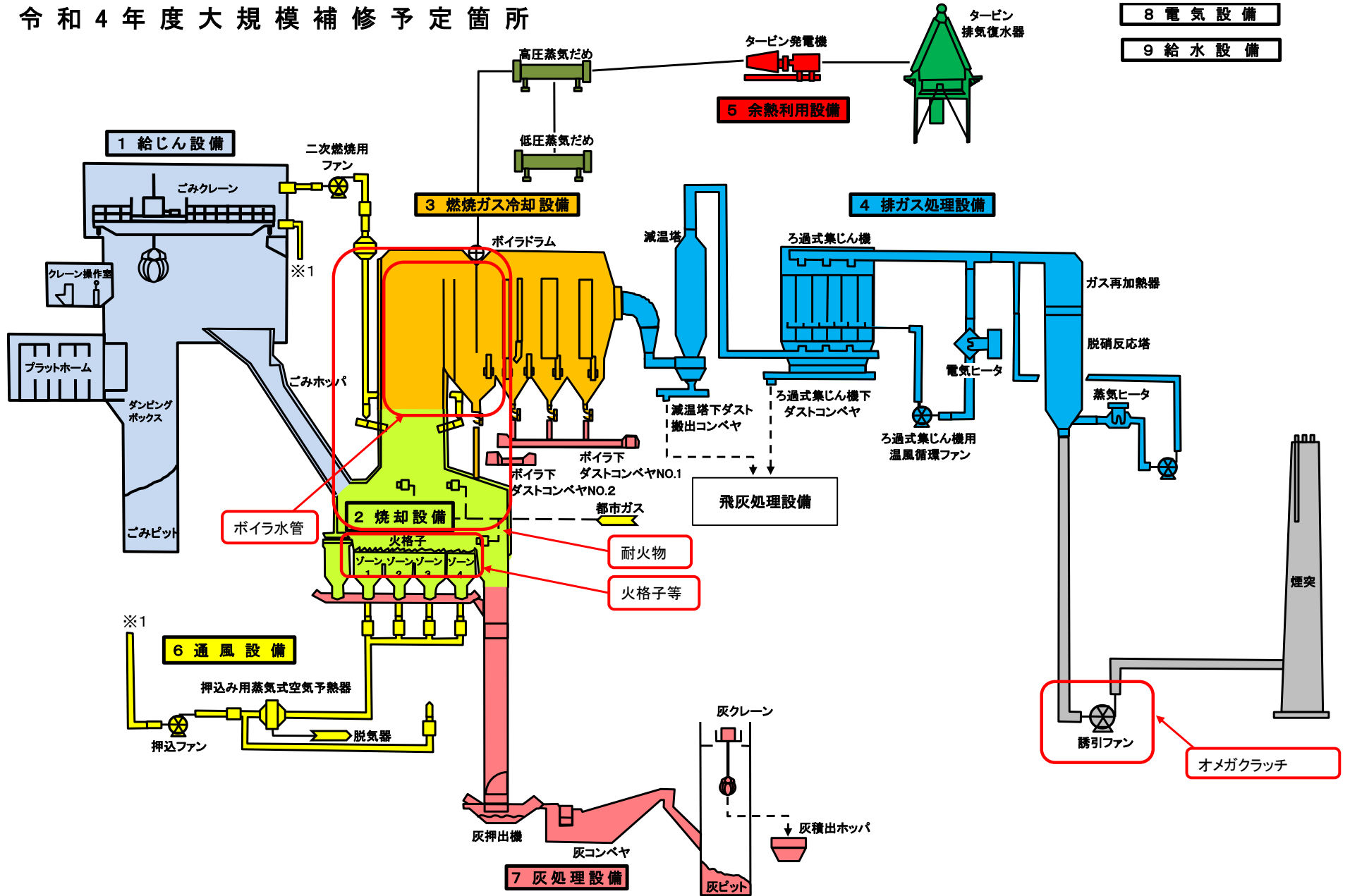
(単位：千円)

			H29	H30	R1	R2	R3	R4	R5	R6	R7	R8	合計
当初予定工事費			261,927	493,538	555,056	365,247	288,139	201,941	357,300	513,548	455,878	397,606	3,890,180
変更後工事費			263,767	480,175	566,266	890,328	483,325	314,028	266,342	196,540	196,540	232,869	3,890,180
平準化払額			299,243	398,993	398,993	398,993	398,993	398,993	398,993	398,993	398,993	398,993	3,890,180
分類	補修箇所												
給じん設備	ごみクレーン	計画	●										
		実施											
焼却設備	火格子他交換 (ゾーン1、2)	計画	●	●	●	●	○	○	○	○	○	○	
		実施											
焼却炉耐火物補修	焼却炉耐火物補修	計画	●	●	●	●	○	○	○	○	○	○	
		実施											
燃焼ガス冷却設備	ボイラ水管	計画							○	○			
		実施											
排ガス処理設備	減温塔	計画	●	●	●								
		実施											
	ろ過式集じん機	計画				●	○						
		実施											
	助剤・活性炭・消石灰定量供給機	計画		●									
		実施											
	ガス再加热器脱硝触媒	計画									◎	◎	◎
実施													
炉煙道 (ボイラ～減温塔)	計画				●								
	実施												
炉煙道 (減温塔～バグフィルター)	計画			●	●								
	実施												
脱硝触媒	計画							◎					
	実施												
余熱利用設備	蒸気タービン	計画				●							
		実施											
通風設備	押し込み用蒸気式空気予熱器	計画	●	●		●							
		実施											
	二次燃焼空気予熱器	計画										◎	
オメガクラッチ補修	計画							○					
	実施												
灰処理設備	落下灰水槽	計画				●	◎						
		実施											
	灰押出機	計画				●	◎						
		実施											
	灰コンベヤ&シュート	計画		●	●	●							
		実施											
	灰クレーン	計画		●	●								
		実施											
	ボイラ下ダストコンベヤ No.1 & No.2	計画	●	●									◎
		実施											
ダストコンベヤNo.1A・B	計画									◎	◎		
	実施												
飛灰定量供給装置No.1 & No.2	計画			●									
	実施												
飛灰混練機No.1 & No.2	計画						◎						
	実施												
飛灰処理物搬送コンベヤ No.1 & No.2	計画			●	●								
	実施												
飛灰処理物シュートコンベヤ No.1 & No.2	計画		●	●									
	実施												
電気設備	ACC	計画		●									
		実施											
給水設備	冷却塔	計画		●								○	
		実施											

※◎=更新工事 ●=実施済

※金額は、税抜き表示

令和4年度大規模補修予定箇所



歳出予算目的別比較

区分	令和4年度		令和3年度		比較増減額	増減比率
	当初予算	割合	当初予算	割合		
1 議会費	4,707	0.2	4,833	0.2	△ 126	△ 2.6
2 総務費	621,899	23.7	614,976	23.4	6,923	1.1
3 ごみ処理費	1,756,215	66.8	1,733,009	66.1	23,206	1.3
4 公債費	16,189	0.6	48,256	1.8	△ 32,067	△ 66.5
5 予備費	230,000	8.7	223,000	8.5	7,000	3.1
歳出合計	2,629,010	100.0	2,624,074	100.0	4,936	0.2

(単位: 当初予算及び比較増減額は千円、割合及び増減比率は%)

※ 令和4年度予備費には、関係市が負担する東京たま広域資源循環組合への最終処分費相当分である213,903千円が私車処分費留保分として含まれている。

歳出予算性質別比較

区分	令和4年度		令和3年度		比較増減額	増減比率	
	当初予算	割合	当初予算	割合			
消費的経費	人件費	315,772	12.0	370,879	14.1	△ 55,107	△ 14.9
	物件費	1,706,121	64.9	1,663,713	63.4	42,408	2.5
	維持補修費	105,301	4.0	101,670	3.9	3,631	3.6
	扶助費	2,040	0.1	1,540	0.1	500	32.5
	補助費等	37,762	1.4	37,557	1.4	205	0.5
	小計	2,166,996	82.4	2,175,359	82.9	△ 8,363	△ 0.4
投資的経費	11,807	0.5	15,443	0.6	△ 3,636	△ 23.5	
その他	公債費	16,189	0.6	48,256	1.8	△ 32,067	△ 66.5
	積立金	204,018	7.8	162,016	6.2	42,002	25.9
	予備費	230,000	8.7	223,000	8.5	7,000	3.1
	小計	450,207	17.1	433,272	16.5	16,935	3.9
歳出合計	2,629,010	100.0	2,624,074	100.0	4,936	0.2	

(単位: 当初予算及び比較増減額は千円、割合及び増減比率は%)

令和4年度予算経常的経費及び臨時的経費

区分	令和4年度	経常的経費		臨時的経費	
	当初予算	金額	割合	金額	割合
1 議会費	4,707	4,707	100.0	0	0.0
2 総務費	621,899	358,204	57.6	263,695	42.4
3 ごみ処理費	1,756,215	1,742,451	99.2	13,764	0.8
4 公債費	16,189	16,189	100.0	0	0.0
5 予備費	230,000	230,000	100.0	0	0.0
歳出合計	2,629,010	2,351,551	89.4	277,502	10.6

(単位:当初予算及び金額は千円、割合は%)

令和3年度予算経常的経費及び臨時的経費

区分	令和3年度	経常的経費		臨時的経費	
	当初予算	金額	割合	金額	割合
1 議会費	4,833	4,833	100.0	0	0.0
2 総務費	614,976	399,291	64.9	215,685	35.1
3 ごみ処理費	1,733,009	1,703,796	98.3	29,213	1.7
4 公債費	48,256	48,256	100.0	0	0.0
5 予備費	223,000	223,000	100.0	0	0.0
歳出合計	2,624,074	2,379,176	90.7	244,898	9.3

(単位:当初予算及び金額は千円、割合は%)

臨時的経費の内訳

2 総務費

区分	令和4年度		令和3年度	
	金額	割合	金額	割合
12 委託料	51,461	19.5	40,089	18.6
14 工事請負費	8,116	3.1	13,530	6.2
17 備品購入費	100	0.1	50	0.1
24 積立金	204,018	77.3	162,016	75.1
合計	263,695	100.0	215,685	100.0

(単位:金額は千円、割合は%)

3 ごみ処理費

区分	令和4年度		令和3年度	
	金額	割合	金額	割合
10 需用費	328	2.4	0	0.0
11 役務費	0	0.0	16,949	58.0
12 委託料	9,730	70.7	10,351	35.4
14 工事請負費	3,691	26.8	1,913	6.6
17 備品購入費	15	0.1	0	0.0
合計	13,764	100.0	29,213	100.0

(単位:金額は千円、割合は%)

柳泉園組合負担金の計算方法

負担金を算出にあたって、東久留米市環境整備負担金等を除く歳出予算額を財産的経費と経常的経費に分け、下記の計算方法によって、関係市の負担する金額を計算する。

- 1 財産的経費の公債費は、負担金等以外の歳入予算額で差し引き、清瀬市及び東久留米市は各々4分の1を負担し、西東京市は4分の2を負担する。……………(1)
- 2 財産的経費(公債費を除く)は、負担金等以外の歳入予算額で差し引き、各市均等に負担する。……………(2)
- 3 経常的経費は、共通経費・ごみ処理経費・し尿処理経費に区分して、共通経費をごみ処理経費・し尿処理経費の予算額の比率で按分し、各々ごみ・し尿の処理経費に加算し、さらに各々の搬入割合で負担する。
ごみ分……………(3)
し尿分……………(4)

東久留米市環境整備負担金は、固定費として2,900万円とする。

- 4 東久留米市環境整備負担金については、東久留米市を除く二市によってごみとし尿を分割及び東久留米市分の経費比率で按分し、各々の搬入割合で負担する。
ごみ分……………(5)
し尿分……………(6)

5 関係市の負担金

清瀬市 (1) + (2) + (3) + (4) + (5) + (6) = 負担金の合計額

東久留米市 (1) + (2) + (3) + (4) = 負担金の合計額

西東京市 (1) + (2) + (3) + (4) + (5) + (6) = 負担金の合計額

以上の計算方法によって、柳泉園組合の負担金を算出する。

なお、上記で求めた負担金から私車処分費を差し引き、関係市の負担金とする。

令和4年度 柳泉園組合負担金計算式

東久留米市環境整備負担金等を除く、令和4年度柳泉園組合の歳出予算額 2,386,107,000円を財産的経費 636,290,000円と経常的経費 1,749,817,000円に分ける。
 財産的経費は、16,189,000円(1/4又は2/4)と620,101,000円(1/3)に分ける。

1 16,189,000円(1/4又は2/4)の財産的経費は、負担金等を除く歳入で差し引き、清瀬市及び東久留米市は各々4分の1を負担し、西東京市は4分の2を負担する。

財産的経費(1/4又は2/4)－歳入(1/4又は2/4)＝1/4又は2/4で均等割する額

(1) $16,189,000円 - 24,424,894円 = \Delta 8,235,894$

清瀬市・東久留米市	$\Delta 8,235,894 \times 1/4 = \Delta 2,058,974$
西東京市	$\Delta 8,235,894 \times 2/4 = \Delta 4,117,946$

2 620,101,000円の財産的経費は、負担金等を除く歳入で差し引き、各市3分の1を負担する。

財産的経費(1/3)－歳入(1/3)＝1/3で均等割する額

$620,101,000円 - 937,185,106円 = \Delta 317,084,106$

(2) **各市均等割 $\Delta 317,084,106 \times 1/3 = \Delta 105,694,702$**

3 経常的経費は、ごみ処理費・し尿処理費及び共通経費(総務費及び予備費)に区分する。共通経費はごみ処理費・し尿処理費の処理経費比率に按分して、各処理費に加算する。加算した各処理費を各市の搬入割合で負担する。

共通経費
 総務費＋予備費 処理経費比率

ごみ処理費分	$213,163,000 \times 97.35\% = 207,514,181$
し尿処理費分	$213,163,000 \times 2.65\% = 5,648,819$

	経常経費	共通経費	合計
ごみ処理費	1,495,982,000	207,514,181	1,703,496,181
し尿処理費	40,672,000	5,648,819	46,320,819
合計	1,536,654,000	213,163,000	1,749,817,000

◎ごみ分

ごみ処理費 搬入割合

(3)

清瀬市	$1,703,496,181 \times 20.16\% = 343,424,830$
東久留米市	$1,703,496,181 \times 29.43\% = 501,338,926$
西東京市	$1,703,496,181 \times 50.41\% = 858,732,425$

◎し尿分

し尿処理費 搬入割合

(4)

清瀬市	$46,320,819 \times 24.32\% = 11,265,223$
東久留米市	$46,320,819 \times 28.41\% = 13,159,745$
西東京市	$46,320,819 \times 47.27\% = 21,895,851$

4 東久留米市環境整備負担金は、清瀬市及び西東京市がごみ、し尿の各市の搬入割合で負担する。東久留米市環境整備負担金は、固定費として2,900万円とする。

固定費は、東久留米市のごみ分と、し尿分を経費比率で按分する。

	東久留米市	経費比率	東久留米市環境整備負担金	
ごみ処理費	501,338,926	97.44	29,000,000	28,257,600 ごみ分
し尿処理費	13,159,745	2.56	29,000,000	742,400 し尿分
合計	514,498,671	100		

◎ごみ分

環境整備負担金(ごみ分) 2市搬入割合

(5)

清瀬市	$28,257,600 \times 28.56\% = 8,070,371$
西東京市	$28,257,600 \times 71.44\% = 20,187,229$

◎し尿分

環境整備負担金(し尿分) 2市搬入割合

(6)

清瀬市	$742,400 \times 33.97\% = 252,193$
西東京市	$742,400 \times 66.03\% = 490,207$

5 負担金

(1) 私車処分費精算前の負担金

		清瀬市	東久留米市	西東京市	合計	
財産的 経費 (均等割)	1/4又は2/4	△2,058,974	△2,058,974	△4,117,946	△8,235,894	(1)
	1/3	△105,694,702	△105,694,702	△105,694,702	△317,084,106	(2)
経常的 経費 (搬入割)	ごみ処理費分	343,424,830	501,338,926	858,732,425	1,703,496,181	(3)
	し尿処理費分	11,265,223	13,159,745	21,895,851	46,320,819	(4)
環境整備 負担金 (搬入割)	ごみ処理費分	8,070,371	—	20,187,229	28,257,600	(5)
	し尿処理費分	252,193	—	490,207	742,400	(6)
合計		255,258,941	406,744,995	791,493,064	1,453,497,000	

(2) 私車処分費精算後の負担金

	精算前負担金	私車処分費 精算額	負担金
清瀬市	255,258,941	— 37,868,019	= 217,390,922
東久留米市	406,744,995	— 85,107,347	= 321,637,648
西東京市	791,493,064	— 84,959,944	= 706,533,120
合計	1,453,497,000	— 207,935,310	= 1,245,561,690

※私車処分費精算額は、令和2年度決算のごみ処理手数料収入の内、最終処分に係る経費。

6 令和4年度負担金決定額(案)と前年度との比較

(単位:千円)

	令和4年度	令和3年度	比較増減額	比較増減比率
清瀬市	217,391	227,990	△10,599	△4.65%
東久留米市	321,638	315,742	5,896	1.87%
西東京市	706,533	679,663	26,870	3.95%
合計	1,245,562	1,223,395	22,167	1.81%

◎負担金及び私車処分費を除く歳入予算額 (単位:円)

目的別	金額	備考
使用料及び手数料	376,199,000	私車処分費留保分(213,903千円)除く
国庫支出金	1,650,000	
都支出金	0	
財産収入	18,000	
繰入金	68,393,000	
繰越金	105,065,000	私車処分費精算額(207,935千円)除く
諸収入	410,285,000	
組合債	0	
計	961,610,000	

◎東久留米市環境整備負担金及び私車処分費留保分を除く歳出予算額 (単位:円)

目的別	金額	財産的経費(均等割)		経常的経費 (搬入割)
		1/4又は2/4	1/3	
議会費	4,707,000		4,707,000	
総務費 (厚生施設費除く)	479,792,000		282,726,000	197,066,000
厚生施設費	113,107,000		113,107,000	
ごみ処理費 (し尿処理費は除く)	1,715,543,000		219,561,000	1,495,982,000
し尿処理費	40,672,000		0	40,672,000
公債費	16,189,000	16,189,000		
予備費	16,097,000			16,097,000
計	2,386,107,000	16,189,000	620,101,000	1,749,817,000
	財産的経費比率	2.54%	97.46%	
		636,290,000		

※予備費には、私車処分費留保分213,903千円は含まない。

◎財産的経費から差し引きする歳入予算額(負担金及び私車処分費を除く)

	歳入額	財産的経費比率	
1/4又は2/4	= 961,610,000	× 0.0254	= 24,424,894
1/3	= 961,610,000	× 0.9746	= 937,185,106

◎経常的経費の処理経費比率

	経常的経費	処理経費比率
ごみ処理費	1,495,982,000	97.35
し尿処理費	40,672,000	2.65
合計	1,536,654,000	100.00

負担金の計算に使用する搬入量とその割合

(令和2年4月1日～令和3年3月31日 公車)

1 ごみ(可燃、不燃及び粗大ごみ)の搬入量と割合

市別	搬入量(kg)	三市搬入割合(%)	二市搬入割合(%)
清瀬市	11,458,970	20.16	28.56
東久留米市	16,729,020	29.43	—
西東京市	28,657,720	50.41	71.44
計	56,845,710	100.00	100.00

2 し尿の搬入量と割合

市別	搬入量(k0)	三市搬入割合(%)	二市搬入割合(%)
清瀬市	196	24.32	33.97
東久留米市	229	28.41	—
西東京市	381	47.27	66.03
計	806	100.00	100.00

償 還 表

(単位：円)

NO	借入年度	事業名 借入先	借入額 (千円)	利率	令和3年度		令和3年度末 未償還元金	令和4年度		令和4年度末 未償還元金	令和5年度		完済 年度
					元金	利子		元金	利子		元金	利子	
1	H13	福祉施設建設工事 旧日本郵政公社(簡易生命保険)	156,800	1.80%	10,604,340	143,372	0	0	0	0	0	0	R3
2	H13	福祉施設建設工事 東京都(区市町村振興基金)	39,000	1.80%	2,635,971	47,447	0	0	0	0	0	0	R3
3	H14	福祉施設建設工事 旧日本郵政公社(簡易生命保険)	206,500	0.70%	12,748,525	156,835	12,837,921	12,837,921	67,439	0	0	0	R4
4	H14	福祉施設建設工事 東京都(区市町村振興基金)	51,000	1.00%	3,212,588	64,573	3,244,714	3,244,714	32,447	0	0	0	R4
6	H17	緑化整備事業 東京都市町村職員共済組合	476,700	2.00%	18,450,000	184,500	0	0	0	0	0	0	R3
計			/	/	47,651,424	596,727	/	16,082,635	99,886	/	0	0	
合 計			930,000	/	48,248,151		16,082,635	16,182,521		0	0		/

長期継続契約一覧

(単位:円)

	件名	契約金額	履行期間	契約年度
1	ワンボックス自動車借上	2,430,000	平成29年8月1日から 令和4年7月31日まで	H29
2	パーソナルコンピューター等借上 (H30)	10,588,320	平成30年4月1日から 令和5年3月31日まで	H30
3	人事給与・財務会計システム借上	13,867,200	平成30年7月1日から 令和5年6月30日まで	H30
4	全回転フォークリフト借上	2,967,840	平成30年10月1日から 令和5年9月30日まで	H30
5	クリーンポートデータ管理システム更新 借上	31,216,740	平成30年11月1日から 令和5年10月31日まで	H30
6	パーソナルコンピューター等借上 (H31)	3,363,120	平成31年4月1日から 令和6年3月31日まで	H31
7	例規管理システム借上	3,456,000	令和元年5月1日から 令和6年3月31日まで	R1
8	粗大ごみ処理施設運転業務委託	161,443,806	令和元年10月1日から 令和4年9月30日まで	R1
9	クリーンポート計量システム料金徴収機 更新借上	16,170,000	令和元年11月1日から 令和6年10月31日まで	R1
10	コピー機借上(R2)	3,993,000	令和2年4月1日から 令和7年3月31日まで	R2
11	電話機借上	7,821,000	令和2年4月1日から 令和7年3月31日まで	R2
12	予約管理システム運用委託	12,089,880	令和2年8月24日から 令和7年11月30日まで	R2
13	庁舎管理業務委託	22,407,000	令和3年4月1日から 令和6年3月31日まで	R3
14	パーソナルコンピューター等借上 (R3)	3,363,120	令和3年4月1日から 令和8年3月31日まで	R3
15	リサイクルセンター運転業務委託	215,820,000	令和3年10月1日から 令和6年9月30日まで	R3
16	クリーンポートごみ計量器更新借上	56,232,000	令和3年11月1日から 令和8年10月31日まで	R3
17	公会計システム借上	2,420,000	令和3年12月24日から 令和9年3月31日まで	R3

長期継続契約予定一覧

(単位:円)

	件名	予定金額	履行期間	契約予定年度
1	コピー機借上(R4)	1,560,000	令和4年4月1日から 令和9年3月31日まで	R4
2	パーソナルコンピューター等借上 (R4)	1,455,000	令和4年4月1日から 令和9年3月31日まで	R4
3	し尿処理施設運転業務委託	33,492,000	令和4年4月1日から 令和7年3月31日まで	R4
4	不燃・粗大ごみ処理施設運転業務委託	197,109,000	令和4年10月1日から 令和7年9月30日まで	R4

基金残高見込

1 退職給与基金

(単位：円)

年度	摘要	積み立て	取り崩し	残高	備考
2年度	積立	40,000,000			
	R2利子	2,988			
	取崩		23,742,000		退職者1名分
	R2残高	40,002,988	23,742,000	66,215,757	
3年度	積立(予定)	40,000,000			当初予算計上
	R3利子(予定)	1,320			
	取崩(予定)		47,188,000		定年退職2名分
	R3残高	40,001,320	47,188,000	59,029,077	
4年度	積立(予定)	20,000,000			当初予算計上
	R4利子(予定)	1,177			
	取崩(予定)		16,932,000		定年退職1名分
	R4残高	20,001,177	16,932,000	62,098,254	

2 環境整備基金

(単位：円)

年度	摘要	積み立て	取り崩し	残高	備考
2年度	積立				
	R2利子	8,068			
	取崩		70,951,000		普通建設事業充当
	R2残高	8,068	70,951,000	63,916,232	
3年度	積立(予定)				
	R3利子(予定)	1,227			
	取崩(予定)				
	R3残高	1,227	0	63,917,459	
4年度	積立(予定)				
	R4利子(予定)	1,274			
	取崩(予定)				
	R4残高	1,274	0	63,918,733	

3 施設整備基金

(単位：円)

年度	摘要	積み立て	取り崩し	残高	備考
2年度	積立				
	R2利子	36,468			
	取崩				
	R2残高	36,468	0	609,526,162	
3年度	積立(予定)				
	R3利子(予定)	12,157			
	取崩(予定)				
	R3残高	12,157	0	609,538,319	
4年度	積立(予定)				
	R4利子(予定)	12,157			
	取崩(予定)				
	R4残高	12,157	0	609,550,476	

4 清柳園解体事業基金

(単位：円)

年度	摘要	積み立て	取り崩し	残高	備考
2年度	積立	35,000,000			剰余金積立(2月補正)
	R2利子	0			
	取崩				
	R2残高	35,000,000	0	35,000,000	
3年度	積立(予定)	131,000,000			当初予算及び剰余金
	R3利子(予定)	698			
	取崩(予定)		23,802,823		解体実施設計委託充当
	R3残高	131,000,698	23,802,823	142,197,875	
4年度	積立(予定)	184,000,000			当初予算計上
	R4利子(予定)	2,620			
	取崩(予定)		51,461,000		土壌調査及び測量委託充当
	R4残高	184,002,620	51,461,000	274,739,495	

合計	R4残高	-	-	1,010,306,958	
----	------	---	---	---------------	--