

令和5年度

柳泉園組合一般会計予算資料

組織の人員配置計画	1 頁
ごみ処理計画	2 頁
し尿処理計画	5 頁
主な事業計画	6 頁
長期包括運営管理事業	10 頁
予算構成比率	15 頁
負担金計算方法	17 頁
償還表	21 頁
長期継続契約一覧	22 頁
基金残高見込	23 頁

組 織 の 人 員 配 置 計 画

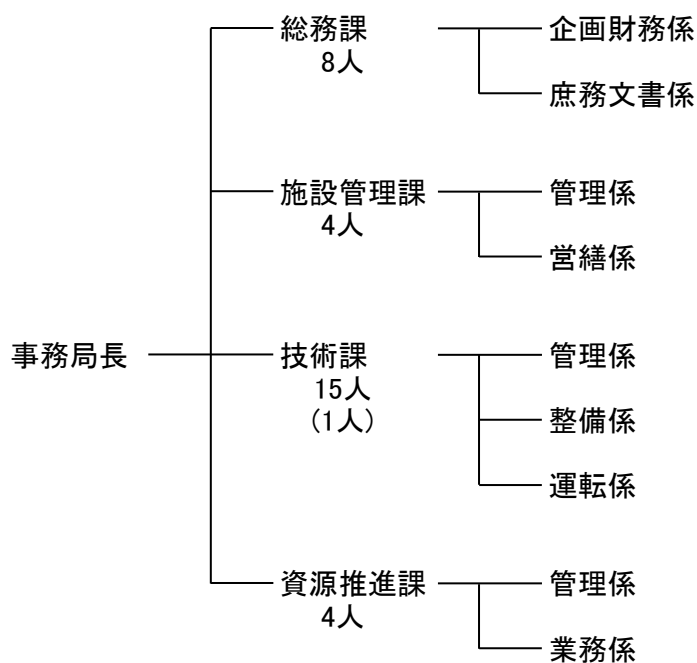
1 組織の人員配置計画

(単位:人)

区 分	令和4年度当初				令和5年度当初			
	職員	会計年度 任用職員	臨時 職員	合計	職員	会計年度 任用職員	臨時 職員	合計
総務課	8	0	0	8	8	0	0	8
施設管理課	4	0	0	4	4	0	0	4
技術課	14 (4)	4	0	18 (4)	15 (1)	3	0	18 (1)
資源推進課	4	0	0	4	4	0	0	4
合 計	30 (4)	4	0	34 (4)	31 (1)	3	0	34 (1)

※職員欄の()は、再任用短時間勤務職員で外書。

2 組織図



※()内の人数は、再任用短時間勤務職員で外書。

ごみ処理計画

1 搬入計画量及び施設別処理計画

(1) ごみの搬入計画量

区分	搬入量	令和4年度計画量比率
可燃ごみ	65,471 t/年	2.4 % 減
不燃・粗大ごみ	8,065 t/年	3.5 % 減
合計	73,536 t/年	2.5 % 減

(2) 稼働日数

区分	稼働日数	オーバーホール	休止日	
クリーンポート	(1号炉)	264日	54日	48日
	(2号炉)	261日	54日	51日
	(3号炉)	240日	54日	72日
不燃・粗大ごみ処理施設	256日	28日	82日	
リサイクルセンター	256日	20日	90日	

(3) 焼却施設の処理内訳

焼却処理するごみは、可燃ごみ65,471トン、不燃ごみ中の可燃物等5,899トン、し渣16トン、計71,386トンと計画する。なお、処理内訳は次の表のとおりである。

区分	処理量	焼却残渣
クリーンポート	71,386 t/年	9,280 t/年

(4) 不燃・粗大ごみ処理施設の処理内訳

施設で処理する不燃ごみ等は8,065トン、資源回収後の雑物等27トン、計8,092トンと計画する。なお、処理内訳は次の表のとおりである。

区分	可燃性粗大等	不燃物	鉄類等有価物	有害ごみ	計
回収			631 t/年	121 t/年	752 t/年
再利用		1,392 t/年			1,392 t/年
焼却	5,899 t/年				5,899 t/年
合計	5,899 t/年	1,392 t/年	631 t/年	121 t/年	8,043 t/年

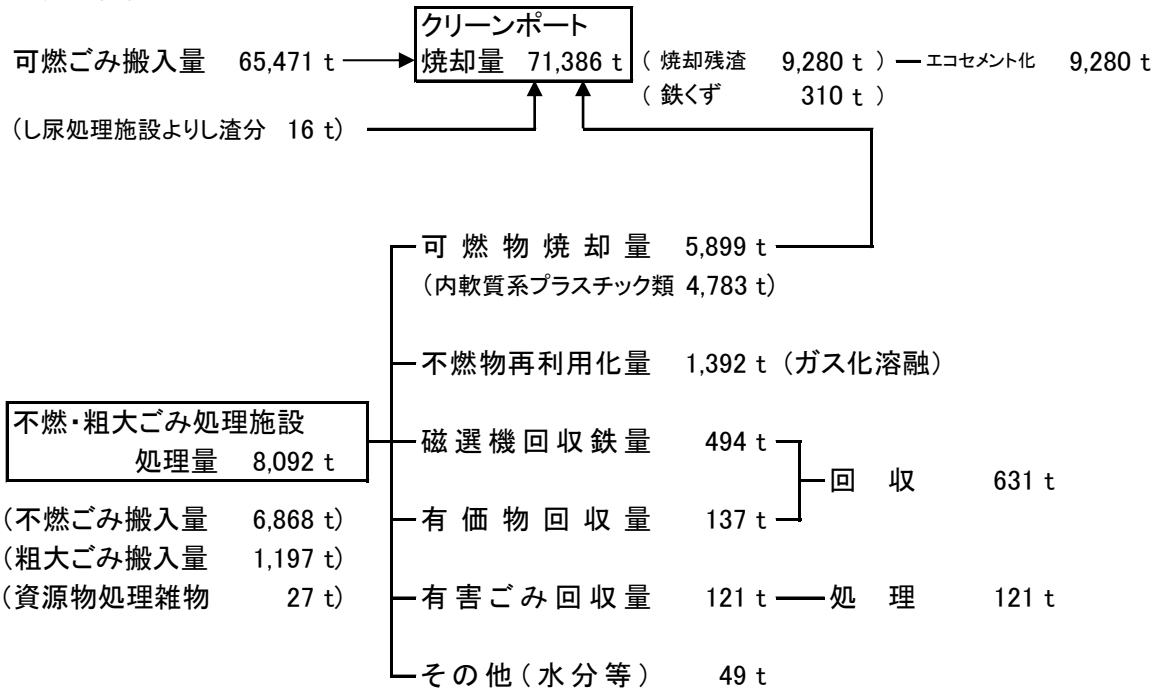
※水分等による検量誤差(49t)は含まない。

(5) 最終処分計画量

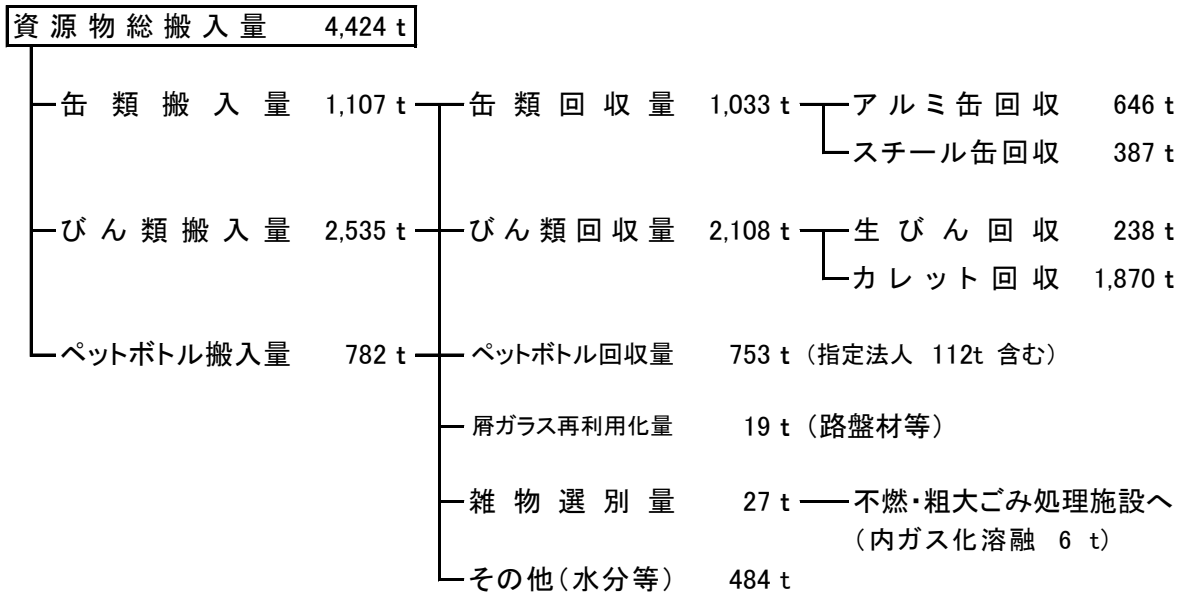
焼却残渣9,280トンは、日の出町二ツ塚廃棄物広域処分場内のエコセメント化施設へ搬送する。

焼却残渣	不燃埋立物	合計
9,280 t/年	-	9,280 t/年

2 ごみ処理計画のフローシート



3 リサイクルセンター処理計画のフローシート



4 放射性物質濃度測定及び分析調査計画

(1) ダイオキシン類測定項目及び検体数

測定項目	4月	5月	6月	7月	8月	9月	10月	11月	12月	1月	2月	3月	計
排出ガス中ダイオキシン類濃度		2		2		2		3		3			12
ばいじんダイオキシン類濃度		1		1		1		1		1			5
焼却灰ダイオキシン類濃度		1		1		1		1		1			5
排出水ダイオキシン類濃度		2		1		1		2		1			7
作業環境ダイオキシン類濃度			4						4				8
土壌中ダイオキシン類濃度									4				4
計		6	4	5		5		7	8	6			41

(2) 放射性物質濃度の測定及び検体数

測定項目	4月	5月	6月	7月	8月	9月	10月	11月	12月	1月	2月	3月	計
排ガス	2	2	2	2	2	2	2	2	2	2	2	2	24
主灰	1	1	1	1	1	1	1	1	1	1	1	1	12
飛灰	1	1	1	1	1	1	1	1	1	1	1	1	12
計	4	4	4	4	4	4	4	4	4	4	4	4	48

(3) その他の分析調査等及び検体数

分析項目	4月	5月	6月	7月	8月	9月	10月	11月	12月	1月	2月	3月	計
ばい煙測定	2	2	2	2	2	2	2	2	2	2	2	2	24
排ガス中の水銀濃度測定	1	1	1	1	1	1	1	1	1	1	1	1	12
アンモニア測定				1	2								3
焼却灰分析調査	熱灼減量	2	2	2	2	2	2	2	2	2	2	2	24
	溶出		1			1			1			1	4
	含有								1				1
飛灰分析調査	溶出		1			1			1			1	4
	含有								1				1
脱水汚泥分析調査	溶出		1			1			1			1	4
	含有								1				1
工場排水分析調査	小項目	1	1	1	1		1	1	1	1		1	10
	多項目					1					1		2
ごみ質分析調査	可燃ごみ		1			1			1			1	4
	不燃ごみ		1		1		1		1		1	1	6
組成分析調査	焼却灰(広域提出用)	1		1		1		1		1		1	6
	不燃物(広域提出用)		1						1				2
作業環境測定調査	クリーンポート			1						1			2
	不燃・粗大ごみ処理施設等		1						1				2
可燃ごみ内容物調査	1	1	1	1	1	1	1	1	1	1	1	1	12

5 施設の運転に関する排出基準

区分	単位	排出基準	自己規制値
ばいじん濃度	g/m ³ N	0.08以下	0.02 以下
塩化水素(HCl)	ppm	430以下	25 以下
硫黄酸化物(SO _x)	ppm	排出ガス量による	20 以下
窒素酸化物(NO _x)	ppm	250以下	56 以下
ダイオキシン類	ng-TEQ/m ³ N	0.1以下	0.1 以下
水銀濃度	mg/m ³ N	0.05以下	0.05 以下

し尿処理計画

1 搬入計画量及び処理計画

(1) し尿の搬入計画量

区分	搬入量	令和4年度計画量比率
し尿	389 kℓ/年	11.0 % 減
浄化槽汚泥	328 kℓ/年	10.4 % 減
合計	717 kℓ/年	10.7 % 減

(2) 稼働日数

し尿処理日数	73日
し尿搬入日数	196日

(3) し渣発生量

前処理設備及び脱水機より発生するし渣	16 t/年
--------------------	--------

2 し尿水質・臭気分析調査計画

水質・臭気分析調査及び検体数

測定項目		4月	5月	6月	7月	8月	9月	10月	11月	12月	1月	2月	3月	計
水質分析調査	前貯留槽・貯留槽	2	2	2	2	2	2	2	2	2	2	2	2	24
	工場排水	(小項目)	1	1	1	1	1	1	1	1	1	1	1	12
		(多項目)					1						1	
臭気分析調査	脱臭塔入口・出口				2						2			4
	敷地境界風上・風下	2	2	2	2	2	2	2	2	2	2	2	2	24

3 施設の運転に関する下水道排除基準

項目	排除基準
p H (水素イオン濃度)	5.8~8.6
B O D (生物学的酸素要求量)	300 mg/ℓ未満
S S (浮遊物質)	300 mg/ℓ未満
全窒素	120 mg/ℓ未満
全磷	16 mg/ℓ未満
沃素消費量	220 mg/ℓ未満

主 な 事 業 計 画

1 クリーンポート給排気ファン点検整備補修

- (1) 科 目 (款)総務費(項)総務管理費(目)施設管理費(節)需用費
- (2) 事 業 費 10,285千円(一般財源)
- (3) 実施理由 工場棟3階フロア等にある給排気ファンの中で、10年以上点検整備を行っていない劣化や腐食が特に激しい7台の点検整備を実施する。
- (4) 補修内容 各ファンの分解点検整備
①電気室1 給気ファン
②炉室2 No. 1 給気ファン ③建築設備空調機室1 給気ファン
④押込ファン室給気ファン ⑤タービン発電機室・補機室排気ファン
⑥非常用発電機室排気ファン ⑦局所排気用(工作室)排気ファン
- (5) 実施時期 令和5年10月から令和6年3月まで

2 工場棟壁面補修

- (1) 科 目 (款)総務費(項)総務管理費(目)施設管理費(節)需用費
- (2) 事 業 費 16,124千円(一般財源)
- (3) 実施理由 クリーンポート(工場棟)の建屋は、建設後22年経過している。壁面等が老朽化のため、計画的に補修する必要がある。本年度は、し尿処理施設側の補修を実施する。
- (4) 補修内容 壁面の塗装、ひび割れ等の補修
- (5) 実施時期 令和5年6月から11月まで

3 クリーンポート吸収式冷凍機部品交換補修

- (1) 科 目 (款)総務費(項)総務管理費(目)施設管理費(節)需用費
- (2) 事 業 費 5,940千円(一般財源)
- (3) 実施理由 クリーンポート吸収式冷凍機は延命化を図るため、令和3年度から経年計画を策定しており、令和5年度も部品交換を実施する。
- (4) 補修内容 パラジウムセル、電装基板、インバーター、ポンプ、バッテリー等の交換補修
- (5) 実施時期 令和5年6月から11月まで

4 構内道路舗装補修

- (1) 科 目 (款)総務費(項)総務管理費(目)施設管理費(節)需用費
- (2) 事 業 費 8,150千円(一般財源)
- (3) 実施理由 構内の搬入道路が経年劣化によりアスファルトがめくれているため、アスファルトの補修工事を行い、搬入搬出に支障が出ないよう安全管理に努める。
- (4) 補修内容 構内アスファルト舗装作業
- (5) 実施時期 令和5年11月から令和6年2月まで

5 清柳園焼却施設解体実施設計委託

- (1) 科 目 (款)総務費(項)総務管理費(目)施設管理費(節)委託料
- (2) 事業費 13,603千円(特定財源)
- (3) 実施理由 解体・撤去工事及び土壌汚染対策工事を発注するため、解体実施設計及び工事発注支援を実施する。
- (4) 委託内容 ①解体工事等見積用資料作成 ②発注支援業務 ③地下水モニタリング
- (5) 実施時期 令和5年5月から12月まで

6 熱交換器及び圧力容器点検整備補修

- (1) 科 目 (款)総務費(項)総務管理費(目)厚生施設管理費(節)需用費
- (2) 事業費 3,080千円(一般財源)
- (3) 実施理由 プール用熱交換器は、一部が腐食し、取付用のボルトも絞め辛く、水漏れをしやすい状況であるため、熱交換器本体の交換補修を実施し、その他の熱交換器及び圧力容器は機能維持するための年次点検整備補修を実施する。
- (4) 補修内容 各機器の点検整備補修
①浴場棟歩行用床暖房熱交換器
②プール棟暖房用熱交換器 ③プール棟床暖房用熱交換器
④プール用熱交換器(交換含む) ⑤浴場棟圧力容器
⑥プール棟高圧用圧力容器 ⑦プール棟低圧用圧力容器
- (5) 実施時期 令和5年5月から10月まで

7 厚生施設吸収式冷凍機部品交換補修

- (1) 科 目 (款)総務費(項)総務管理費(目)厚生施設管理費(節)需用費
- (2) 事業費 3,795千円(一般財源)
- (3) 実施理由 厚生施設吸収式冷凍機は密閉ポンプの軸受けが劣化、摩耗し、羽根車が損傷している。また、フロート弁は溶液の循環不具合等により、冷却機能の低下又は停止する恐れがある。営業に支障が出ないように交換補修を実施する。
- (4) 補修内容 密閉ポンプとフロート弁等の厚生施設吸収式冷凍機部品の交換補修
- (5) 実施時期 令和5年6月から令和6年2月まで

8 厚生施設プール棟更衣室床面補修

- (1) 科 目 (款)総務費(項)総務管理費(目)厚生施設管理費(節)需用費
- (2) 事業費 3,331千円(一般財源)
- (3) 実施理由 プールでは、体をよく拭き取らずに更衣室に戻る利用者が多いため、更衣室の床が常に濡れた状態になっている。そのため、利用者から着替えが出来ない、不快との意見が寄せられている。また、黒ずみやカビが発生しており、利用者の健康を害する恐れもあるため床面補修を実施する。
- (4) 補修内容 厚生施設更衣室の床面勾配調整
- (5) 実施時期 令和5年10月

9 検量受付業務委託

- (1) 科 目 (款)ごみ処理費(項)ごみ処理費(目)ごみ管理費(節)委託料
- (2) 事業費 12,939千円(一般財源)
- (3) 実施理由 現在検量棟では、会計年度任用職員3名で業務を行っている。しかし、有給休暇等が出た場合は、常勤職員が代わりにその業務に就かなければならなくなり、代わりに就いた常勤職員の通常業務に支障をきたしている。また、退職者の再任用辞退及び定年延長により検量棟受付業務の人数を確保できない。このため、委託化し、業務に支障が出ないように努める。
- (4) 委託内容 検量棟の各機器の操作、監視等の業務、受付及びごみ処理手数料徴収業務の補助、処分場への搬送に係る送受信業務
- (5) 実施時期 令和5年4月から令和6年3月まで

10 クリーンポート照明器具交換工事

- (1) 科 目 (款)ごみ処理費(項)ごみ処理費(目)ごみ管理費(節)工事請負費
- (2) 事業費 11,002千円(一般財源)
- (3) 実施理由 消費電力を抑え、CO2排出量及び電力使用量を削減するため、工場棟の照明器具を蛍光灯から順次LED照明器具に交換する。
- (4) 工事内容 工場棟B1Fの既設蛍光灯213台のLED照明器具への交換工事
- (5) 実施時期 令和5年8月

11 避雷設備改修工事

- (1) 科 目 (款)ごみ処理費(項)ごみ処理費(目)ごみ管理費(節)工事請負費
- (2) 事業費 7,315千円(一般財源)
- (3) 実施理由 クリーンポート及び煙突最上部には避雷設備として、避雷針を設置しているが、直撃雷の「雷サージ」による施設及び各機器類の破損を防止するため、新たな避雷針を煙突最上部に設置する。
- (4) 工事内容 PDCE避雷針の設置
- (5) 実施時期 令和5年12月

12 不燃・粗大ごみ処理施設定期点検整備補修

- (1) 科 目 (款)ごみ処理費(項)ごみ処理費(目)不燃ごみ等管理費(節)需用費
- (2) 事業費 23,485千円(一般財源)
- (3) 実施理由 不燃・粗大ごみ処理施設で安定した不燃、粗大ごみ処理を行うため、消耗部品等の交換を含めた設備機器類の補修を実施する。
- (4) 補修内容 ①排出コンベヤ補修 ②トロンメル補修 ③可燃コンベヤ補修
④No.1搬送コンベヤ補修 ⑤No.2鉄分コンベヤ補修
⑥乾電池除去コンベヤ補修 ⑦バンカ補修 ⑧サイクロン補修
⑨バグフィルタ補修
- (5) 実施時期 令和5年6月から10月まで

13 不燃・粗大ごみ処理施設耐震改修工事

(1) 科 目 (款)ごみ処理費(項)ごみ処理費(目)不燃ごみ等管理費(節)工事請負費

(2) 事業費 3,790千円(一般財源)

(3) 実施理由 不燃・粗大ごみ処理施設の耐震診断を実施したところ、一部が新耐震基準に適合していないことが判明したため、耐震改修工事を実施する。

(4) 工事内容 耐震改修工事

(5) 実施時期 令和5年7月から12月まで

14 リサイクルセンター定期点検整備補修

(1) 科 目 (款)ごみ処理費(項)ごみ処理費(目)資源管理費(節)需用費

(2) 事業費 9,744千円(一般財源)

(3) 実施理由 リサイクルセンターで年間を通して資源物を滞りなく処理するため、各設備の点検整備を実施する。

(4) 補修内容 ①びん系列補修 ②缶類系列補修 ③ペットボトル系列補修

(5) 実施時期 令和5年12月から令和6年3月まで

柳泉園クリーンポート長期包括運営管理事業

1 事業期間

平成29年7月1日から令和14年6月30日まで(15年間)

2 事業費等

- (1) 総事業費 13,590,987 千円(うち、消費税相当額 1,193,317千円)
- (2) 令和5年度事業費予算額 1,063,175 千円(うち、消費税相当額 96,652千円)
- ① 固定費A 489,576 千円(1/12の額を毎月払い)
- ② 固定費B 398,993 千円(年一括払い)
- ③ 変動費(予定額) 77,954 千円(処理実績量による毎月払い)
- ④ 消費税 96,652 千円
- (3) 予算科目 (款)ごみ処理費 (項)ごみ処理費 (目)ごみ管理費 (節)委託料

3 令和5年度事業内容及び事業費等 (単位:千円)

事業内容	事業費	予算額
① 固定費A	481,624	489,576
○人件費(運転管理、日常点検、薬品の調達、警備業務等)	113,094	
○点検・検査等	354,279	
・各種(ばい煙、ダイオキシン類、下水道放流水等)測定		
・定期点検整備補修(1号炉～3号炉、共通設備)		
給じん設備、焼却炉設備、飛灰処理設備、汚水処理設備		
集じん設備、ボイラ設備、発電設備、純水設備、給水設備		
窒素酸化物除去設備、通風・煙突設備、電気・計装設備等		
○油脂類等	11,181	
○施設内清掃等	3,070	
② 固定費B	266,342	398,993
○大規模補修費 (うち、更新事業費)	(0)	(196,245)
焼却設備		
火格子他交換(ゾーン1、2)1・2・3号炉	60,132	
焼却炉耐火物補修1・2・3号炉	86,744	
燃焼ガス冷却設備		
ボイラ水管補修1・2・3号炉	119,466	
③ 変動費:ごみ処理計画量に係る薬品代(トン当たり単価1,092円)	※52,734	77,954
・ごみ処理計画量(焼却予定量)	60,823トン	71,386トン
事業費 計(①+②+③)	800,700	966,523
④ 消費税	80,070	96,652
事業費(消費税込み)	880,770	1,063,175

※ 事業費変動費については、トン当たり当初単価867円計上

柳泉園クリーンポート長期包括運営管理事業 経費内訳

1 事業実施による支払額及び予定経費内訳額（事業費）

（単位：千円）

項目	運 営 期 間																総費用	
	平成 29年度	平成 30年度	令和 元年度	令和 2年度	令和 3年度	令和 4年度	令和 5年度	令和 6年度	令和 7年度	令和 8年度	令和 9年度	令和 10年度	令和 11年度	令和 12年度	令和 13年度	令和 14年度		
ごみ処理計画量 (t/年)	48,406	63,928	63,433	62,770	62,121	61,472	60,823	60,174	59,525	58,876	58,227	57,578	56,929	56,280	55,631	13,746		
固定費相当分	586,586	961,867	1,041,855	1,397,557	943,751	831,540	747,966	724,037	691,482	734,891	543,966	591,860	531,374	552,752	526,870	176,557	11,584,911	
固定費 A ①	322,819	481,692	475,589	507,229	460,426	517,512	481,624	527,497	494,942	502,022	483,515	561,129	500,643	522,021	515,501	172,767	7,526,928	
日常点検、定期点検、部品等の調達等の運転管理・焼却施設内の清掃管理・保険料等のその他固定的な経費	人件費	69,837	93,116	93,116	93,116	93,116	113,094	113,094	113,094	113,094	113,094	132,682	132,682	132,682	132,682	33,171	1,684,764	
	点検・検査等	239,959	374,129	368,319	399,129	354,279	388,169	354,279	399,129	368,319	374,129	354,279	413,169	354,279	374,129	368,319	134,170	5,618,185
	油脂類等	8,719	11,377	11,084	11,914	9,961	13,179	11,181	12,204	10,459	11,729	13,072	12,004	10,408	11,936	11,226	4,683	175,136
	燃料費(灯油)												204	204	204	204	51	867
	施設清掃費等	4,304	3,070	3,070	3,070	3,070	3,070	3,070	3,070	3,070	3,070	3,070	3,070	3,070	3,070	3,070	692	47,976
固定費 B ②	263,767	480,175	566,266	890,328	483,325	314,028	266,342	196,540	196,540	232,869	60,451	30,731	30,731	30,731	11,369	3,790	4,057,983	
大規模補修及び更新工事等の費用	補修費										60,451	30,731	30,731	30,731	11,369	3,790	167,803	
	大規模補修費	263,767	480,175	566,266	890,328	483,325	314,028	266,342	196,540	196,540	232,869						3,890,180	
	大規模補修費の内更新費	(129,674)	(261,032)	(391,076)	(446,068)	(250,919)			(145,994)	(145,994)	(142,627)						(1,913,384)	
変動費相当分 ③	41,595	55,426	54,996	54,422	53,859	53,296	52,734	52,171	51,608	51,045	50,483	57,808	57,157	56,505	55,854	13,800	812,759	
運転経費の内、燃料関係、薬品関係等の変動的な経費	薬品費	41,595	55,426	54,996	54,422	53,859	53,296	52,734	52,171	51,608	51,045	50,483	49,920	49,358	48,795	48,232	11,917	779,857
	燃料費(ガス)												7,888	7,799	7,710	7,622	1,883	32,902
合計 (①+②+③)	628,181	1,017,293	1,096,851	1,451,979	997,610	884,836	800,700	776,208	743,090	785,936	594,449	649,668	588,531	609,257	582,724	190,357	12,397,670	
(消費税相当額 8・10%) ④	50,254	81,383	93,054	145,198	99,761	88,484	80,070	77,621	74,309	78,594	59,445	64,967	58,853	60,926	58,272	19,036	1,190,226	
事業費合計額 (消費税込)	678,435	1,098,676	1,189,905	1,597,177	1,097,371	973,320	880,770	853,829	817,399	864,530	653,894	714,635	647,384	670,183	640,996	209,393	13,587,896	

2 事業実施による支払額及び支払予定内訳額（平準化払）

（単位：千円）

内訳	運 営 期 間																総費用
	平成 29年度	平成 30年度	令和 元年度	令和 2年度	令和 3年度	令和 4年度	令和 5年度	令和 6年度	令和 7年度	令和 8年度	令和 9年度	令和 10年度	令和 11年度	令和 12年度	令和 13年度	令和 14年度	
固定費 A ①	366,920	489,234	489,234	489,234	489,234	489,234	489,576	489,576	489,576	489,576	524,862	524,862	524,862	524,862	524,862	131,224	7,526,928
固定費 B ②	299,243	398,993	398,993	398,993	398,993	398,993	398,993	398,993	398,993	398,993	398,993	398,993	398,993	398,993	398,993	31,962	167,803
大規模補修費 (内、更新費)	(147,179)	(196,245)	(196,245)	(196,245)	(196,245)	(196,245)	(196,245)	(196,245)	(196,245)	(196,245)	(196,245)						3,890,180
小計 (固定費A+B)	666,163	888,227	888,227	888,227	888,227	888,227	888,569	888,569	888,569	888,569	556,824	556,824	556,824	556,824	556,824	139,217	11,584,911
変動費 (予定) ③	41,595	55,426	54,996	54,422	53,859	53,296	52,734	52,171	51,608	51,045	50,483	57,808	57,157	56,505	55,854	13,800	812,759
計	707,758	943,653	943,223	942,649	942,086	941,523	941,303	940,740	940,177	939,614	607,307	614,632	613,981	613,329	612,678	153,017	12,397,670
(消費税相当額 8・10%) ④	56,621	75,492	80,900	94,265	94,209	94,152	94,130	94,074	94,018	93,961	60,731	61,463	61,398	61,333	61,268	15,302	1,193,317
支払予定額 (消費税込)	764,379	1,019,145	1,024,123	1,036,914	1,036,295	1,035,675	1,035,433	1,034,814	1,034,195	1,033,575	668,038	676,095	675,379	674,662	673,946	168,319	13,590,987

※ 変動費については、契約当初による予定ごみ処理計画量から経費算出

3 令和5年度事業予算額

（単位：千円）

① 固定費A	② 固定費B	③ 変動費(予定)	計 (①+②+③)	④ 消費税相当額	事業予算額
489,576	398,993	77,954	966,523	96,652	1,063,175

変動費 (ごみ処理計画量×1,092円/t)

計画当初ごみ処理量	60,823t	本年度ごみ処理計画量	71,386t
計画当初変動費	52,734千円	本年度変動費(予定)	77,954千円

※変動費は、本年度の処理実績量による支払い。

※ 令和5年度 変動費トン当たり1,092円

令和5年度 大規模補修について

令和5年度に実施するクリーンポート長期包括運営管理事業「大規模補修」の概要です。

1 施工日程 令和5年4月～令和6年3月予定

2 対象機器

(1) 焼却設備

1) 火格子他交換(ゾーン1、2)／(1・2・3号炉)

補修事由：燃焼室ごみ燃焼における高温による摩耗、経年劣化の為

補修内容：ゾーン1、2の損傷火格子、計84個を交換

2) 焼却炉耐火物補修(1・2・3号炉)

補修事由：燃焼室及び放射室の火炎、放射熱による損傷、経年劣化の為

補修内容：サイドプレート被覆部等更新

燃焼室煉瓦部位ならびに不定形の部分補修

(2) 燃焼ガス冷却設備

1) ボイラ水管(1・2・3号炉)

補修事由：第一放射室ボイラ水管、経年摩耗による減肉顕著の為

補修内容：第一放射室全面天井壁及び左側壁部分更新

大規模補修予定表

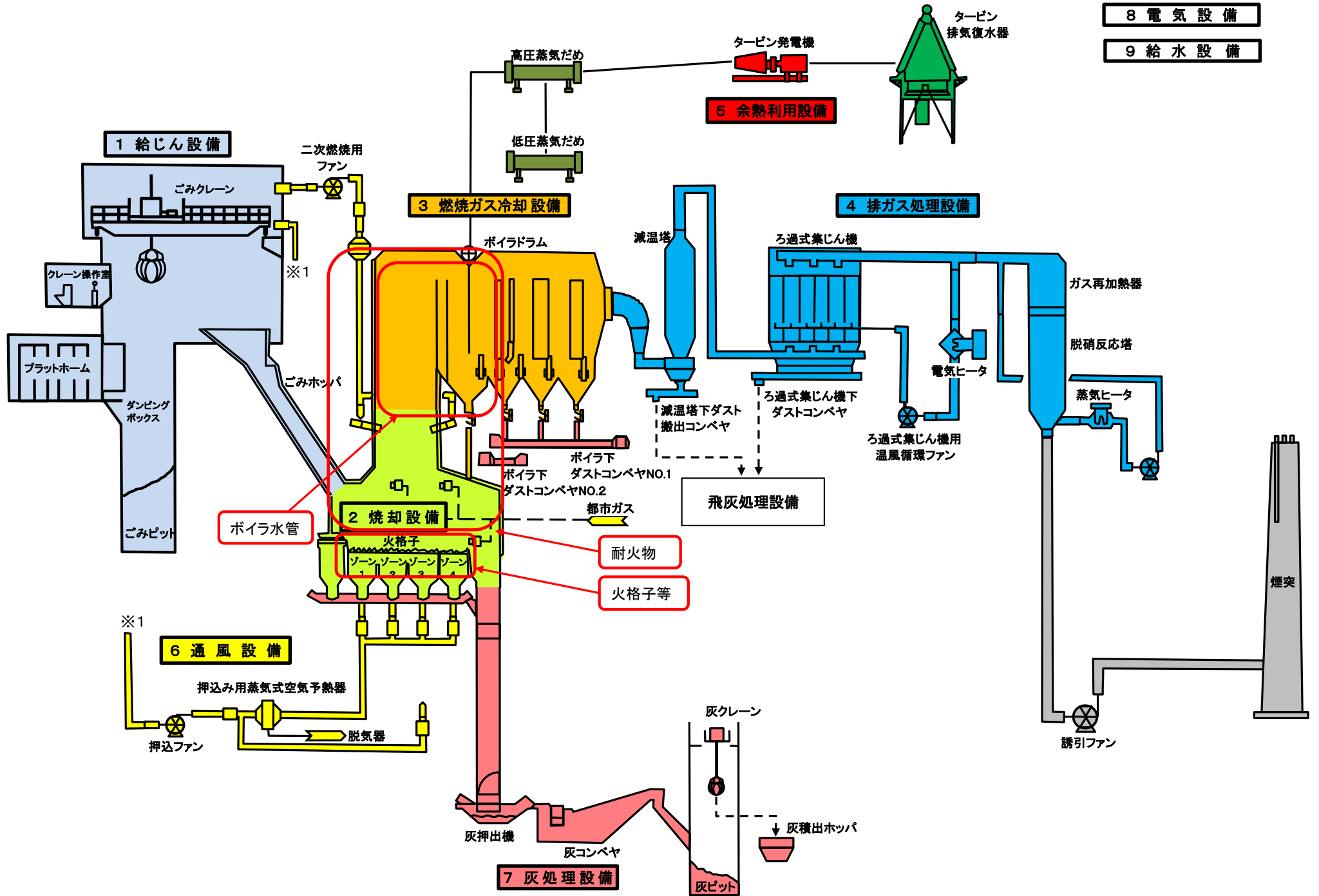
(単位：千円)

			H29	H30	R1	R2	R3	R4	R5	R6	R7	R8	合計
当初予定工事費			261,927	493,538	555,056	365,247	288,139	201,941	357,300	513,548	455,878	397,606	3,890,180
変更後工事費			263,767	480,175	566,266	890,328	483,325	314,028	266,342	196,540	196,540	232,869	3,890,180
平準化払額			299,243	398,993	398,993	398,993	398,993	398,993	398,993	398,993	398,993	398,993	3,890,180
分類	補修箇所												
給じん設備	ごみクレーン	計画	●										
		実施											
焼却設備	火格子他交換 (ゾーン1、2)	計画	●	●	●	●	●	○	○	○	○	○	
		実施											
焼却炉耐火物補修	焼却炉耐火物補修	計画	●	●	●	●	●	○	○	○	○	○	
		実施											
燃焼ガス冷却設備	ボイラ水管	計画							○	○			
		実施											
排ガス処理設備	減温塔	計画	●	●	●								
		実施											
	ろ過式集じん機	計画				●	●						
		実施											
	助剤・活性炭・消石灰定量供給機	計画		●									
		実施											
	ガス再加热器脱硝触媒	計画									◎	◎	◎
実施													
炉煙道 (ボイラ～減温塔)	計画				●								
	実施												
炉煙道 (減温塔～バグフィルター)	計画			●	●								
	実施												
脱硝触媒	計画					●							
	実施												
余熱利用設備	蒸気タービン	計画				●							
		実施											
通風設備	押し込み用蒸気式空気予熱器	計画	●	●		●							
		実施											
	二次燃焼空気予熱器	計画										◎	
オメガクラッチ補修	計画							○					
	実施												
灰処理設備	落下灰水槽	計画				●	●						
		実施											
	灰押出機	計画				●	●						
		実施											
	灰コンベヤ&シュート	計画		●	●	●							
		実施											
	灰クレーン	計画		●	●								
		実施											
	ボイラ下ダストコンベヤ No.1 & No.2	計画	●	●									◎
		実施											
ダストコンベヤNo.1A・B	計画									◎	◎		
	実施												
飛灰定量供給装置No.1 & No.2	計画			●									
	実施												
飛灰混練機No.1 & No.2	計画					●							
	実施												
飛灰処理物搬送コンベヤ No.1 & No.2	計画			●	●								
	実施												
飛灰処理物シュートコンベヤ No.1 & No.2	計画		●	●									
	実施												
電気設備	ACC	計画		●									
		実施											
給水設備	冷却塔	計画		●								○	
		実施											

※◎=更新工事 ●=実施済

※金額は、税抜き表示

令和5年度大規模補修予定箇所



歳出予算目的別比較

区分	令和5年度		令和4年度		比較増減額	増減比率
	当初予算	割合	当初予算	割合		
1 議会費	4,697	0.1	4,707	0.2	△ 10	△ 0.2
2 総務費	628,394	23.3	621,899	23.7	6,495	1.0
3 ごみ処理費	1,840,241	68.2	1,756,215	66.8	84,026	4.8
4 公債費	5	0.1	16,189	0.6	△ 16,184	△ 100.0
5 予備費	225,000	8.3	230,000	8.7	△ 5,000	△ 2.2
歳出合計	2,698,337	100.0	2,629,010	100.0	69,327	2.6

(単位:当初予算及び比較増減額は千円、割合及び増減比率は%)

※ 令和5年度予備費には、関係市が負担する東京たま広域資源循環組合への最終処分費相当分である209,589千円が私車処分費留保分として含まれている。

歳出予算性質別比較

区分	令和5年度		令和4年度		比較増減額	増減比率	
	当初予算	割合	当初予算	割合			
消費的経費	人件費	296,731	11.0	315,772	12.0	△ 19,041	△ 6.0
	物件費	1,747,867	64.8	1,706,121	64.9	41,746	2.4
	維持補修費	141,391	5.2	105,301	4.0	36,090	34.3
	扶助費	2,290	0.1	2,040	0.1	250	12.3
	補助費等	36,674	1.3	37,762	1.4	△ 1,088	△ 2.9
	小計	2,224,953	82.4	2,166,996	82.4	57,957	2.7
投資的経費	23,358	0.9	11,807	0.5	11,551	97.8	
その他	公債費	5	0.1	16,189	0.6	△ 16,184	△ 100.0
	積立金	225,021	8.3	204,018	7.8	21,003	10.3
	予備費	225,000	8.3	230,000	8.7	△ 5,000	△ 2.2
	小計	450,026	16.7	450,207	17.1	△ 181	0.0
歳出合計	2,698,337	100.0	2,629,010	100.0	69,327	2.6	

(単位:当初予算及び比較増減額は千円、割合及び増減比率は%)

令和5年度予算経常的経費及び臨時的経費

区分	令和5年度	経常的経費		臨時的経費	
	当初予算	金額	割合	金額	割合
1 議会費	4,697	4,697	100.0	0	0.0
2 総務費	628,394	388,879	61.9	239,515	38.1
3 ごみ処理費	1,840,241	1,814,621	98.6	25,620	1.4
4 公債費	5	5	100.0	0	0.0
5 予備費	225,000	225,000	100.0	0	0.0
歳出合計	2,698,337	2,433,202	90.2	265,175	9.8

(単位: 当初予算及び金額は千円、割合は%)

令和4年度予算経常的経費及び臨時的経費

区分	令和4年度	経常的経費		臨時的経費	
	当初予算	金額	割合	金額	割合
1 議会費	4,707	4,707	100.0	0	0.0
2 総務費	621,899	358,204	57.6	263,695	42.4
3 ごみ処理費	1,756,215	1,742,451	99.2	13,764	0.8
4 公債費	16,189	16,189	100.0	0	0.0
5 予備費	230,000	230,000	100.0	0	0.0
歳出合計	2,629,010	2,351,551	89.4	277,459	10.6

(単位: 当初予算及び金額は千円、割合は%)

臨時的経費の内訳

2 総務費

区分	令和5年度		令和4年度	
	金額	割合	金額	割合
12 委託料	14,333	6.0	51,461	19.5
14 工事請負費	0	0.0	8,116	3.1
17 備品購入費	161	0.1	100	0.1
24 積立金	225,021	93.9	204,018	77.3
合計	239,515	100.0	263,695	100.0

(単位: 金額は千円、割合は%)

3 ごみ処理費

区分	令和5年度		令和4年度	
	金額	割合	金額	割合
10 需用費	0	0.0	328	2.4
12 委託料	1,650	6.4	9,730	70.7
14 工事請負費	23,358	91.2	3,691	26.8
17 備品購入費	612	2.4	15	0.1
合計	25,620	100.0	13,764	100.0

(単位: 金額は千円、割合は%)

柳泉園組合負担金の計算方法

負担金を算出にあたって、東久留米市環境整備負担金等を除く歳出予算額を財産的経費と経常的経費に分け、下記の計算方法によって、関係市の負担する金額を計算する。

- 1 財産的経費は、負担金等以外の歳入予算額で差し引き、各市均等に負担する。
…………… (1)
- 2 経常的経費は、共通経費・ごみ処理経費・し尿処理経費に区分して、共通経費をごみ処理経費・し尿処理経費の予算額の比率で按分し、各々ごみ・し尿の処理経費に計算し、さらに各々の搬入割合で負担する。
ごみ分…………… (2)
し尿分…………… (3)

東久留米市環境整備負担金は、固定費として2,900万円とする。

- 3 東久留米市環境整備負担金については、東久留米市を除く二市によってごみとし尿を分割及び東久留米市分の経費比率で按分し、各々の搬入割合で負担する。
ごみ分…………… (4)
し尿分…………… (5)

4 関係市の負担金

清瀬市 (1) + (2) + (3) + (4) + (5) =負担金の合計額

東久留米市 (1) + (2) + (3) =負担金の合計額

西東京市 (1) + (2) + (3) + (4) + (5) =負担金の合計額

以上の計算方法によって、柳泉園組合の負担金を算出する。

なお、上記で求めた負担金から私車処分費を差し引き、関係市の負担金とする。

令和5年度 柳泉園組合負担金計算式

東久留米市環境整備負担金等を除く、令和5年度柳泉園組合の歳出予算額 2,459,748,000円を財産的経費 613,192,000円と経常的経費 1,846,556,000円に分ける。

財産的経費を均等割、経常的経費を搬入割で各市に按分する。

1 財産的経費は、負担金等を除く歳入で差し引き、各市3分の1を負担する。

$$\begin{aligned} & \text{財産的経費} - \text{歳入} = 1/3 \text{で均等割する額} \\ & 613,192,000 \text{円} - 1,040,547,000 \text{円} = \Delta 427,355,000 \end{aligned}$$

(1) **各市均等割** $\Delta 427,355,000 \times 1/3 = \Delta 142,451,667$

2 経常的経費は、ごみ処理費・し尿処理費及び共通経費(総務費及び予備費)に区分する。共通経費はごみ処理費・し尿処理費の処理経費比率に按分して、各処理費に加算する。加算した各処理費を各市の搬入割合で負担する。

	総務費+予備費	処理経費比率	
ごみ処理費分	245,543,000	97.25%	= 238,790,568
し尿処理費分	245,543,000	2.75%	= 6,752,432

	経常経費	共通経費	合計
ごみ処理費	1,557,031,000	238,790,568	1,795,821,568
し尿処理費	43,982,000	6,752,432	50,734,432
合計	1,601,013,000	245,543,000	1,846,556,000

◎ごみ分

	ごみ処理費	搬入割合	
(2) 清瀬市	1,795,821,568	19.61%	= 352,160,610
東久留米市	1,795,821,568	29.60%	= 531,563,184
西東京市	1,795,821,568	50.79%	= 912,097,774

東久留米市ごみ分

◎し尿分

	し尿処理費	搬入割合	
(3) 清瀬市	50,734,432	23.94%	= 12,145,823
東久留米市	50,734,432	24.50%	= 12,429,936
西東京市	50,734,432	51.56%	= 26,158,673

東久留米市し尿分

3 東久留米市環境整備負担金は、清瀬市及び西東京市がごみ、し尿の各市の搬入割合で負担する。東久留米市環境整備負担金は、固定費として2,900万円とする。固定費は、東久留米市のごみ分と、し尿分を経費比率で按分する。

	東久留米市	経費比率	東久留米市環境整備負担金	
ごみ処理費	531,563,184	97.72	29,000,000	28,338,800
し尿処理費	12,429,936	2.28		661,200
合計	543,993,120	100		

ごみ分
し尿分

◎ごみ分

	環境整備負担金(ごみ分)	2市搬入割合	
(4) 清瀬市	28,338,800	27.86%	= 7,895,190
西東京市	28,338,800	72.14%	= 20,443,610

◎し尿分

	環境整備負担金(し尿分)	2市搬入割合	
(5) 清瀬市	661,200	31.71%	= 209,667
西東京市	661,200	68.29%	= 451,533

4 負担金

(1) 私車処分費精算前の負担金

		清瀬市	東久留米市	西東京市	合計	
財産的経費(均等割) 1/3		△ 142,451,667	△ 142,451,667	△ 142,451,667	△ 427,355,001	(1)
経常的 経費 (搬入割)	ごみ処理費分	352,160,610	531,563,184	912,097,774	1,795,821,568	(2)
	し尿処理費分	12,145,823	12,429,936	26,158,673	50,734,432	(3)
環境整備 負担金 (搬入割)	ごみ処理費分	7,895,190	—	20,443,610	28,338,800	(4)
	し尿処理費分	209,667	—	451,533	661,200	(5)
合計		229,959,623	401,541,453	816,699,923	1,448,200,999	

(2) 私車処分費精算後の負担金

	精算前負担金	私車処分費 精算額	負担金
清瀬市	229,959,623	36,432,111	193,527,512
東久留米市	401,541,453	89,249,909	312,291,544
西東京市	816,699,923	87,029,586	729,670,337
合計	1,448,200,999	212,711,606	1,235,489,393

※私車処分費精算額は、令和3年度決算のごみ処理手数料収入の内、最終処分に係る経費。

5 令和5年度負担金決定額(案)と前年度との比較

(単位:千円)

	令和5年度	令和4年度	比較増減額	比較増減比率
清瀬市	193,527	217,391	△23,864	△10.98%
東久留米市	312,292	321,638	△9,346	△2.91%
西東京市	729,670	706,533	23,137	3.27%
合計	1,235,489	1,245,562	△10,073	△0.81%

◎負担金及び私車処分費を除く歳入予算額(均等割で控除) (単位:円)

目的別	金額	備考
使用料及び手数料	365,423,000	私車処分費留保分(209,589千円)除く
国庫支出金	1,650,000	
都支出金	0	
財産収入	21,000	
繰入金	13,603,000	
繰越金	194,288,000	私車処分費精算額(212,712千円)除く
諸収入	465,562,000	
組合債	0	
計	1,040,547,000	

◎東久留米市環境整備負担金及び私車処分費留保分を除く歳出予算額(単位:円)

目的別	金額	財産的経費 (均等割各市1/3)	経常的経費 (搬入割)
議会費	4,697,000	4,697,000	
総務費 (厚生施設費除く)	470,955,000	240,823,000 報酬、積立金、工事費	230,132,000
厚生施設費	128,439,000	128,439,000	
ごみ処理費 (し尿処理費は除く)	1,796,259,000	239,228,000 長期包括更新費、工事費	1,557,031,000
し尿処理費	43,982,000	0	43,982,000
公債費	5,000	5,000	
予備費	15,411,000		15,411,000
計	2,459,748,000	613,192,000	1,846,556,000

※予備費には、私車処分費留保分209,589千円は含まない。

◎経常的経費の処理経費比率 (単位:円、%)

	経常的経費	処理経費比率
ごみ処理費	1,557,031,000	97.25
し尿処理費	43,982,000	2.75
合計	1,601,013,000	100.00

負担金の計算に使用する搬入量とその割合

(令和3年4月1日～令和4年3月31日 公車)

1 ごみ(可燃、不燃及び粗大ごみ)の搬入量と割合

市別	搬入量(kg)	三市搬入割合(%)	二市搬入割合(%)
清瀬市	10,716,260	19.61	27.86
東久留米市	16,171,860	29.60	—
西東京市	27,749,830	50.79	72.14
計	54,637,950	100.00	100.00

2 し尿の搬入量と割合

市別	搬入量(kℓ)	三市搬入割合(%)	二市搬入割合(%)
清瀬市	169	23.94	31.71
東久留米市	173	24.50	—
西東京市	364	51.56	68.29
計	706	100.00	100.00

償 還 表

(単位：円)

NO	借入年度	事業名 借入先	借入額 (千円)	利率	令和4年度		令和4年度末 未償還元金	令和5年度		令和5年度末 未償還元金	令和6年度		完済 年度
					元金	利子		元金	利子		元金	利子	
3	H14	福祉施設建設工事 旧日本郵政公社(簡易生命保険)	206,500	0.70%	12,837,921	67,439	0	0	0	0	0	0	R4
4	H14	福祉施設建設工事 東京都(区市町村振興基金)	51,000	1.00%	3,244,714	32,447	0	0	0	0	0	0	R4
計			/	/	16,082,635	99,886	/	0	0	/	0	0	
合 計			257,500	/	16,182,521		0	0		0	0		/

長期継続契約一覧

(単位:円)

	件名	契約金額	履行期間	契約年度
1	人事給与・財務会計システム借上	13,867,200	平成30年7月1日から 令和5年6月30日まで	H30
2	全回転フォークリフト借上	2,967,840	平成30年10月1日から 令和5年9月30日まで	H30
3	クリーンポートデータ管理システム更新 借上	31,216,740	平成30年11月1日から 令和5年10月31日まで	H30
4	パーソナルコンピューター等借上 (H31)	3,363,120	平成31年4月1日から 令和6年3月31日まで	H31
5	例規管理システム借上	3,456,000	令和元年5月1日から 令和6年3月31日まで	R1
6	クリーンポート計量システム料金徴収機 更新借上	16,170,000	令和元年11月1日から 令和6年10月31日まで	R1
7	コピー機借上(R2)	3,993,000	令和2年4月1日から 令和7年3月31日まで	R2
8	電話機借上	7,821,000	令和2年4月1日から 令和7年3月31日まで	R2
9	予約管理システム運用委託	12,089,880	令和2年8月24日から 令和7年11月30日まで	R2
10	庁舎管理業務委託	22,407,000	令和3年4月1日から 令和6年3月31日まで	R3
11	パーソナルコンピューター等借上 (R3)	3,363,120	令和3年4月1日から 令和8年3月31日まで	R3
12	リサイクルセンター運転業務委託	215,820,000	令和3年10月1日から 令和6年9月30日まで	R3
13	クリーンポートごみ計量器更新借上	56,232,000	令和3年11月1日から 令和8年10月31日まで	R3
14	公会計システム借上	2,420,000	令和3年12月24日から 令和9年3月31日まで	R3
15	パーソナルコンピューター等借上 (R4)	1,122,000	令和4年4月1日から 令和9年3月31日まで	R4
16	し尿処理施設運転業務委託	32,274,000	令和4年4月1日から 令和7年3月31日まで	R4
17	不燃・粗大ごみ処理施設運転業務委託	197,010,000	令和4年10月1日から 令和7年9月30日まで	R4
18	コピー機借上(R4)	1,412,400	令和4年10月1日から 令和9年9月30日まで	R4

長期継続契約予定一覧

(単位:円)

	件名	予定金額	履行期間	契約予定年度
1	パーソナルコンピューター等借上 (R5)	19,140,000	令和5年4月1日から 令和10年3月31日まで	R5
2	人事給与・財務会計システム借上	15,515,940	令和5年7月1日から 令和10年6月30日まで	R5
3	クリーンポートITV設備更新借上	139,920,000	令和6年2月1日から 令和11年1月31日まで	R5

基金残高見込

1 退職給与基金

(単位：円)

年度	摘要	積み立て	取り崩し	残高	備考
3年度	積立	40,000,000			当初予算計上
	R3利子	1,320			
	取崩		47,188,000		定年退職2名分
	R3残高	40,001,320	47,188,000	59,029,077	
4年度	積立(予定)	20,000,000			当初予算計上
	R4利子(予定)	1,177			
	取崩(予定)		39,851,821		定年及び普通退職各1名
	R4残高	20,001,177	39,851,821	39,178,433	
5年度	積立(予定)	40,000,000			当初予算計上
	R5利子(予定)	781			
	取崩(予定)				
	R5残高	40,000,781	0	79,179,214	

2 環境整備基金

(単位：円)

年度	摘要	積み立て	取り崩し	残高	備考
3年度	積立				
	R3利子	1,227			
	取崩				
	R3残高	1,227	0	63,917,459	
4年度	積立(予定)				
	R4利子(予定)	1,274			
	取崩(予定)				
	R4残高	1,274	0	63,918,733	
5年度	積立(予定)				
	R5利子(予定)	1,274			
	取崩(予定)				
	R5残高	1,274	0	63,920,007	

3 施設整備基金

(単位：円)

年度	摘要	積み立て	取り崩し	残高	備考
3年度	積立				
	R3利子	12,157			
	取崩				
	R3残高	12,157	0	609,538,319	
4年度	積立(予定)				
	R4利子(予定)	12,157			
	取崩(予定)				
	R4残高	12,157	0	609,550,476	
5年度	積立(予定)				
	R5利子(予定)	12,157			
	取崩(予定)				
	R5残高	12,157	0	609,562,633	

4 清柳園解体事業基金

(単位：円)

年度	摘要	積み立て	取り崩し	残高	備考
3年度	積立	131,000,000			当初予算及び剰余金
	R3利子	698			
	取崩		23,802,823		解体実施設計委託充当
	R3残高	131,000,698	23,802,823	142,197,875	
4年度	積立(予定)	209,000,000			当初予算及び剰余金
	R4利子(予定)	2,836			
	取崩(予定)		30,116,661		土壌調査及び測量委託充当
	R4残高	209,002,836	30,116,661	321,084,050	
5年度	積立(予定)	225,000,000			当初予算及び剰余金
	R5利子(予定)	6,404			
	取崩(予定)		13,602,380		解体実施設計委託充当
	R5残高	225,006,404	13,602,380	532,488,074	

合計	R5残高	-	-	1,285,149,928	
----	------	---	---	---------------	--