

平成 29 年 度

柳 泉 園 組 合 一 般 会 計 予 算 資 料

組 織 の 人 員 配 置 計 画	1 頁
ご み 処 理 計 画	2 頁
し 尿 処 理 計 画	5 頁
厚 生 施 設 運 営 計 画	6 頁
主 な 事 業 計 画	7 頁
予 算 構 成 比 率	15 頁
負 担 金 計 算 方 法	17 頁
未 償 還 債 務 資 料	21 頁
長 期 継 続 契 約 資 料	22 頁
基 金 残 高 見 込	23 頁

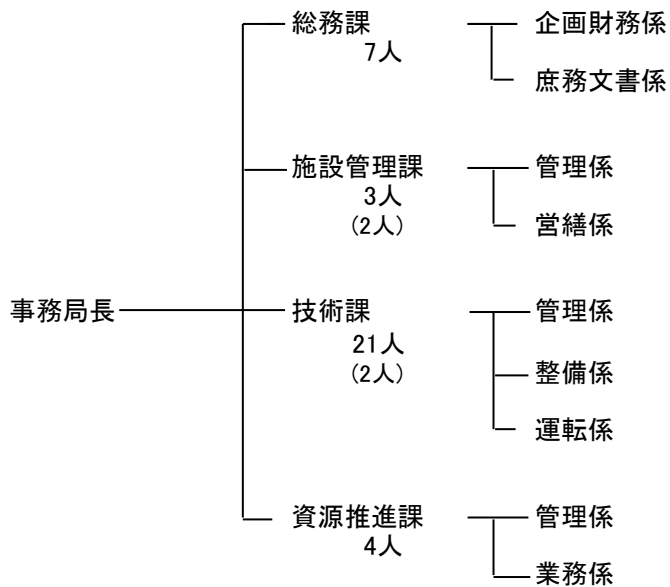
組 織 の 人 員 配 置 計 画

1 組織の人員配置計画

区 分	平成28年度当初				平成29年度当初			
	職員	嘱託職員	臨時職員	合計	職員	嘱託職員	臨時職員	合計
総 務 課	7	0	0	7	7	0	0	7
施 設 管 理 課	3 (1)	4	0	7 (1)	3 (2)	4	0	7 (2)
技 術 課	21 (2)	4	0	25	21 (2)	4	0	25 (2)
資 源 推 進 課	5	0	0	5	4	0	0	4
合 計	36 (3)	8	0	44 (3)	35 (4)	8	0	43 (4)

注1 職員欄の()は、再任用短時間勤務職員で外書

2 組織図



※ ()内の人数は、再任用短時間勤務職員で外書

ごみ処理計画

1 搬入計画量及び施設別処理計画

(1) ごみの搬入計画量

区 分	搬 入 量	平成28年度計画量比率
可 燃 ご み	63,896 t/年	1.6 % 減
不 燃 ・ 粗 大 ご み	7,456 t/年	1.1 % 減
合 計	71,352 t/年	1.6 % 減

(2) 稼働日数

区 分	稼 働 日 数	オーバーホール	休 止 日
ク リ ー ン ポ ー ト	(1号炉)	45日	132日
	(2号炉)	45日	5日
	(3号炉)	45日	83日
粗 大 ご み 処 理 施 設	206日	28日	131日
リ サ イ ク ル セ ン タ ー	257日	20日	88日

(3) 焼却施設の処理内訳

焼却処理するごみは、可燃ごみ63,896トン、不燃ごみ中の可燃物等5,697トン、計69,593トンと計画する。なお、処理内訳は次の表のとおりである。

区 分	処 理 量	焼 却 残 渣
ク リ ー ン ポ ー ト	69,593 t/年	9,047 t/年

(4) 粗大ごみ処理施設の処理内訳

施設で処理する不燃ごみ等は7,456トン、資源回収後の雑物等90トン、計7,546トンと計画する。なお、処理内訳は次の表のとおりである。

区 分	可燃性粗大等	不 燃 物	鉄類等有価物	有害ごみ	計
回 収			535 t/年	120 t/年	655 t/年
再 利 用		860 t/年			860 t/年
焼 却	5,667 t/年				5,667 t/年
合 計	5,667 t/年	860 t/年	535 t/年	120 t/年	7,182 t/年

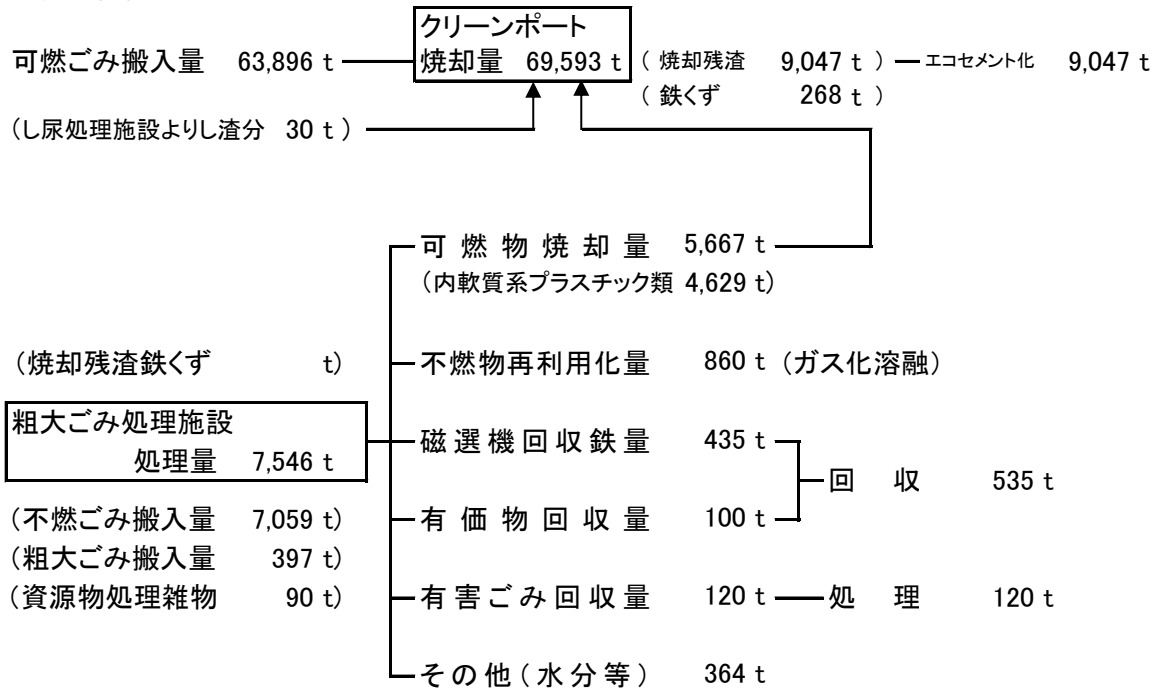
※ 水分等による検量誤差(364t)は含まない。

(5) 最終処分計画量

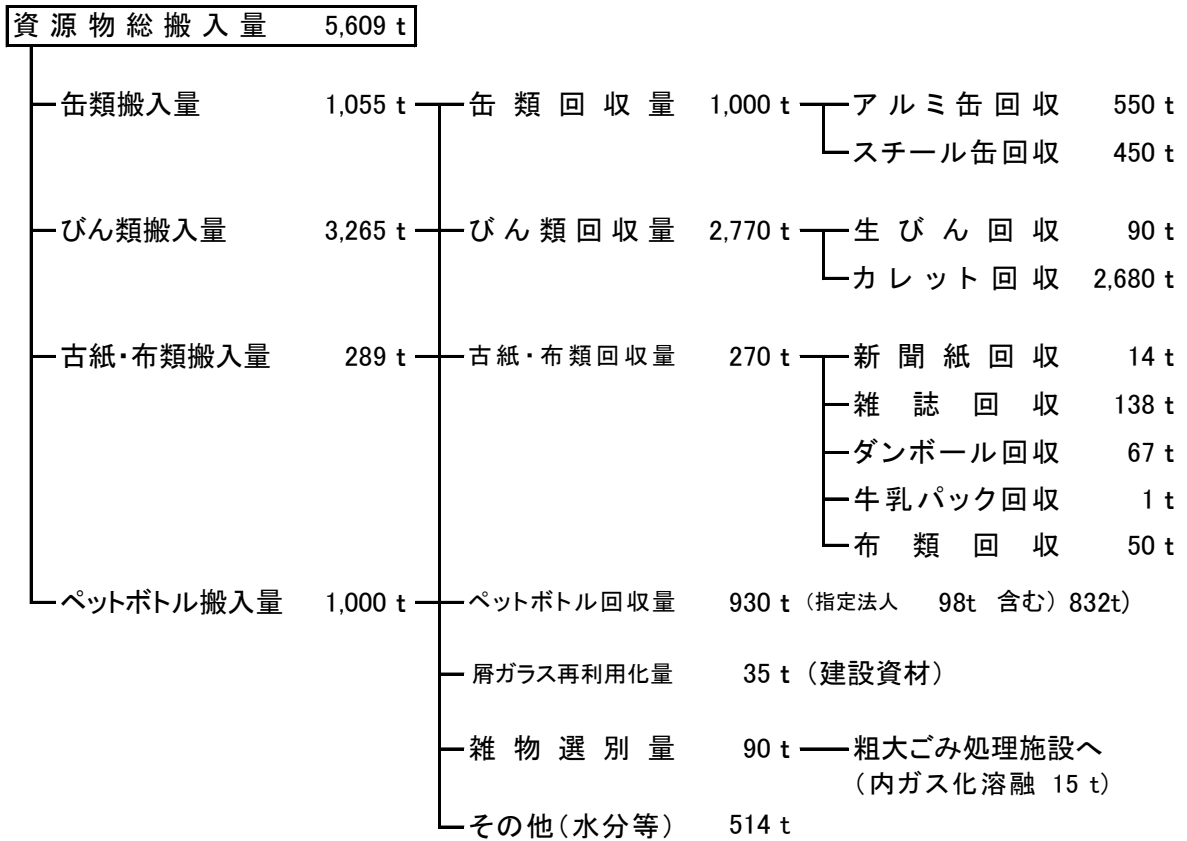
焼却残渣9,047トンは、日の出町二ツ塚廃棄物広域処分場内のエコセメント化施設へ搬送する。

焼 却 残 渣	不 燃 埋 立 物	合 計
9,047 t/年	-	9,047 t/年

2 ごみ処理計画のフローシート



3 リサイクルセンター処理計画のフローシート



4 ダイオキシン類測定及びその他分析調査計画

(1) ダイオキシン類測定項目及び検体数

測定項目	4月	5月	6月	7月	8月	9月	10月	11月	12月	1月	2月	3月	計
排出ガス中ダイオキシン類濃度		2		2		2		3		3			12
ばいじんダイオキシン類濃度		1		1		1		1		1			5
焼却灰ダイオキシン類濃度		1		1		1		1		1			5
排出水ダイオキシン類濃度		2		1		1		2		1			7
作業環境ダイオキシン類濃度			4						4				8
土壌中ダイオキシン類濃度										4			4
計		6	4	5		5		7	4	10			41

(2) 放射性物質濃度の測定及び検体数

測定項目	4月	5月	6月	7月	8月	9月	10月	11月	12月	1月	2月	3月	計
排ガス	2	2	2	2	2	2	2	2	2	2	2	2	24
主灰	1	1	1	1	1	1	1	1	1	1	1	1	12
飛灰	1	1	1	1	1	1	1	1	1	1	1	1	12
計	4	4	4	4	4	4	4	4	4	4	4	4	48

(3) その他の分析調査及び検体数

分析項目	4月	5月	6月	7月	8月	9月	10月	11月	12月	1月	2月	3月	計
ばい煙測定	2	2	2	2	2	2	2	2	2	2	2	2	24
アンモニア測定				1	2								3
焼却灰分析調査	熱灼減量	2	2	2	2	2	2	2	2	2	2	2	24
	溶出		1			1			1			1	4
	含有							1					1
飛灰分析調査	溶出		1			1			1			1	4
	含有							1					1
脱水汚泥分析調査	溶出		1			1			1			1	4
	含有							1					1
工場排水分析調査	小項目	1	1	1	1		1	1	1	1		1	10
	多項目					1						1	2
ごみ質分析調査	可燃ごみ		1			1			1			1	4
	不燃ごみ		1		1			1		1	1		6
組成分析調査	焼却灰(広域提出用)	1		1		1		1		1		1	6
	不燃物(広域提出用)		1						1				2
作業環境測定調査	クリーンポート			1						1			2
	粗大ごみ処理施設等		1						1				2

5 施設の運転に関する排出基準

区分	単位	排出基準	自己規制値
ばいじん濃度	g/m ³ N	0.08 以下	0.02 以下
塩化水素(HCl)	ppm	430 以下	25 以下
硫黄酸化物(SO _x)	ppm	排出ガス量による	20 以下
窒素酸化物(NO _x)	ppm	250 以下	56 以下
ダイオキシン類	ng-TEQ/m ³ N	0.1 以下	0.1 以下
水銀濃度	mg/m ³ N	—	0.05 以下

し尿処理計画

1 搬入計画量及び処理計画

(1) し尿の搬入計画量

区 分	搬 入 量	平成28年度計画量比率
し 尿	550 kl/年	15.4 % 減
浄 化 槽 汚 泥	501 kl/年	10.1 % 減
合 計	1,051 kl/年	12.9 % 減

(2) 稼働日数

し尿処理日数	100日
し尿搬入日数	192日

(3) し渣発生量

前処理設備及び脱水機より発生するし渣 30 t/年

2 し尿水質・臭気分析調査計画

(1) 水質・臭気分析調査及び検体数

測 定 項 目		4月	5月	6月	7月	8月	9月	10月	11月	12月	1月	2月	3月	計
水質分析調査	前貯留槽・貯留槽	2	2	2	2	2	2	2	2	2	2	2	2	24
	工場排水	(小項目)	1	1	1	1	1	1	1	1	1	1	1	12
		(多項目)					1						1	
臭気分析調査	脱臭塔 入口・出口				2						2			4
	敷地境界 風上・風下	2	2	2	2	2	2	2	2	2	2	2	2	24

3 施設の運転に関する下水道排除基準

項 目	排 除 基 準
P H (水素イオン濃度)	5.8~8.6
B O D (生物化学的酸素要求量)	300 mg/l未満
S S (浮遊物質質量)	300 mg/l未満
全 窒 素	120 mg/l未満
全 磷	16 mg/l未満
沃素消費量	220 mg/l未満

厚生施設運営計画

1 厚生施設関係

施設の使用計画状況

区 分	使用 期 間	使用 回 数	備 考
野 球 場	4/1 ~ 3/31 365日	一般用	1回=1時間
	・ 4/1 ~ 9/30 (6:00~18:00)	土日祝日計 846回	
	・ 10/1 ~ 10/31 (6:00~17:00)	平 日 計 585回	
	・ 11/1 ~ 12/31 (9:00~16:00)	学童用	1回=1時間
	・ 1/1 ~ 2/28 (10:00~16:00)	土日祝日計 739回	
	・ 3/1 ~ 3/31 (6:00~17:00)	平 日 計 170回	
室内プール	4/1 ~ 3/31 295日 (10:00~21:00)	フリータイム制 (随時2時間の利用) 75,800人 団体貸切 897回	1回=1コース/2時間
浴 場	4/1 ~ 3/31 295日 (10:00~21:00)	86,600人	
トレーニング	4/1 ~ 3/31 295日 (10:00~21:00)	5,400人	
会 議 室	4/1 ~ 3/31 295日 (9:00~21:00)	1903件	1件=1時間
テニスコート	4/1 ~ 3/31 365日	土日祝日計 3,178回	1回=1時間
	・ 4/1 ~ 9/30 (9:00~18:00)	平 日 計 3,942回	
	・ 10/1 ~ 10/31 (9:00~17:00)		
	・ 11/1 ~ 12/31 (9:00~16:00)		
	・ 1/1 ~ 2/28 (10:00~16:00)		
	・ 3/1 ~ 3/31 (9:00~17:00)		

2 水質等分析計画

(1) 水質等分析項目及び検体数

施 設	分 析 項 目	4月	5月	6月	7月	8月	9月	10月	11月	12月	1月	2月	3月	計
室内プール	水質7項目分析	42	42	42	42	42	42	42	42	42	42	42	42	504
	レジオネラ属菌						4						4	8
	二酸化炭素測定	3	3	3	3	3	3	3	3	3	3	3	3	36
浴 場	水質7項目分析	35	35	35	35	35	35	35	35	35	35	35	35	420
	レジオネラ属菌	3	3	3	3	3	3	3	3	3	3	3	3	36

※ 水質7項目(水温、PH、濁度、COD、残留塩素、一般細菌、大腸菌群数)

主 な 事 業 計 画

1 財務書類作成支援業務委託

- (1) 科 目 (款)総務費 (項)総務管理費 (目)総務管理費 (節)委託料
- (2) 事 業 費 1,620 千円 (一般財源)
- (3) 実施理由 平成27年1月23日付総財第14号にて総務大臣から全ての地方公共団体に統一的な基準による地方公会計制度を整備する要請が正式にあり、説明責任や地方財政の効率化・適正化を目的とした地方公会計の財務書類を作成する必要がある。
- (4) 委託内容 固定資産の内容を確認し、評価格を算定し固定資産台帳を作成し更新費用等の状況を数値的に把握する。仕訳を実施し、財務書類に反映させる。
- (5) 実施時期 平成29年4月以降

2 財務会計システム修正委託

- (1) 科 目 (款)総務費 (項)総務管理費 (目)総務管理費 (節)委託料
- (2) 事 業 費 1,283 千円 (一般財源)
- (3) 実施理由 固定資産台帳、公有財産台帳、財務書類及びその他の様式等を地方公会計標準ソフトウェアに対応するための改修。
- (4) 委託内容 既存の財務会計システムを公会計システムに対応したシステムに改修。
- (5) 実施時期 平成29年4月以降

3 クリーンポート吸収式冷凍機補修

- (1) 科 目 (款)総務費 (項)総務管理費 (目)施設管理費 (節)需用費
- (2) 事 業 費 2,513 千円 (一般財源)
- (3) 実施理由 当該機器は、稼働後6年目からの保全計画(平成18年から30年度まで)に基づき実施する。
- (4) 補修内容 ① 真空部品交換(溶断、溶接)
② フロートバルブ交換
③ サンプリング弁交換
④ 蒸気遮断弁バッテリー交換
⑤ 保温、ラッキング交換
- (5) 実施時期 平成29年4月以降

4 管理棟・工場棟空調設備更新工事実施設計業務委託

- (1) 科 目 (款)総務費 (項)総務管理費 (目)施設管理費 (節)委託料
- (2) 事 業 費 3,456 千円 (一般財源)

- (3) 実施理由 管理棟・工場棟の空調設備(パッケージエアコン)において、機器の耐用年数を経過し部品等も調達できない状況にあって、故障した場合の対応ができないことから、管理棟・工場棟の全てのパッケージエアコンの更新工事に向け、実施設計を行う。
- (4) 委託内容 当該実施設計においては、平成30年度以降に実施予定する更新工事の入札の資料(工事概算書、平面図、系統図、機器表、仕様書など)を作成する。
- (5) 実施時期 平成29年4月から9月

5 プラットホーム及び厚生室系統空調設備更新工事

- (1) 科 目 (款)総務費 (項)総務管理費 (目)施設管理費 (節)工事請負費
- (2) 事業費 15,465 千円 (一般財源)
- (3) 実施理由 当該空調機器は、永年の使用により部品等が劣化し、稼働できない状況となっている。また、機器の製造から15年以上を経過し、部品の調達もできず、修理で対応することができないため、更新工事を実施する。
- (4) 工事内容 ① 管理棟2階厚生室系統:パッケージエアコン室外機1台及び室内機11台
② 工場棟3階プラットホーム監視室及び付近通路系統:パッケージエアコン室外機1台及び室内機8台
③ パッケージエアコン更新に伴う冷媒配管工事、ドレン配管工事、保温工事、室外機基礎工事、既設機器撤去、冷媒ガス回収、既設配管洗浄、電気工事、重機使用による機器搬入搬出、配管耐圧試験、集中制御設定及び試運転調整
- (5) 実施時期 平成29年6月から9月

6 トレーニング器具借上料(長期継続契約)

- (1) 科 目 (款)総務費 (項)総務管理費 (目)厚生施設管理費 (節)使用料及び賃借料
- (2) 事業費 1,282 千円 (一般財源) (5年総額 6,408千円)
- (3) 実施理由 大規模改修によりトレーニング室がリニューアルされ、現在借上しているランニングマシンは借上期間満了となる。また、現在組合所有で使用しているランニングマシン及びコードレスバイクについてもすでに部品供給期間を過ぎ、ほとんどが故障して使用できない状態のため、改めてリニューアルされたトレーニング室の規模に合わせた器具類を借上げる。
- (4) 借上内容 ① ラボード(LXE1200) 3 台 ③ ニューステップ 2 台
② コードレスバイク 2 台 ④ ストレッチマット 1 枚
- (5) 実施時期 平成29年4月から平成34年3月

7 クリーンポート定期点検整備補修

- (1) 科 目 (款)ごみ処理費 (項)ごみ処理費 (目)ごみ管理費 (節)需用費
- (2) 事業費 84,594 千円 (一般財源)
- (3) 実施理由 常に最適な状態を維持するために、焼却炉本体及び関連付属機器の点検整備を実施し、施設の安定した運転ができるように整備を実施する。

(4) 補修内容	① 給じん設備	一式	⑨ 発電設備	一式
	② 焼却炉本体設備	一式	⑩ 余熱利用設備	一式
	③ 灰処理設備	一式	⑪ 蒸気復水設備	一式
	④ 通風設備	一式	⑫ 純水設備	一式
	⑤ 煙道・煙突設備	一式	⑬ 給水設備	一式
	⑥ 集じん設備	一式	⑭ その他設備	一式
	⑦ 窒素酸化物除去設備	一式	⑮ 電気計装(機械付)	一式
	⑧ ボイラ設備	一式		

(5) 実施時期 第一期 平成29年5月から6月
第二期及び第三期については、長期包括運営管理事業に含まれる。

8 クリーンポートプラント制御用電算システム整備工事

(1) 科 目 (款)ごみ処理費 (項)ごみ処理費 (目)ごみ管理費 (節)工事請負費

(2) 事業費 1,074,600 千円 (継続費) (一般財源 974,600千円 特定財源 100,000千円)
(第一期 531,144千円) (平成27年度)
(第二期 270,540千円) (平成28年度)
(第三期 272,916千円) (平成29年度)

(3) 実施理由 プラント制御システム及びシステムに付随する制御装置の老朽化に伴い、延命化を図るため平成27年度より3ヶ年で更新を計画する。

(4) 工事内容 三期工事(平成29年度)予定
3号炉・共通コントロールステーション更新
3号炉・共通C/Cユニット・PLC更新
保護継電器整備

二期工事(平成28年度)実施

2号炉・汚水・電力コントロールステーション更新
現場制御盤シーケンサ更新
2号炉C/Cユニット・PLC更新

一期工事(平成27年度)実施

MMI更新
1号炉コントロールステーション更新
1号炉C/Cユニット・PLC更新
ITV装置整備
無停電電源装置用機器更新
公害表示盤更新

(5) 実施時期 平成27年5月から平成30年3月

9 携帯型水銀連続測定装置の購入

(1) 科 目 (款)ごみ処理費 (項)ごみ処理費 (目)ごみ管理費 (節)備品購入費

(2) 事業費 1,404 千円 (一般財源)

(3) 実施理由 現在、柳泉園組合では水銀等の有害物の搬入を防止する目的で、毎月内容物調査等を実施している。携帯型水銀連続測定装置を購入することで、より充実した細かな検査を実施していき、搬入される水銀等の有害ごみの搬入防止に努める。

(4) 購入内容 携帯型水銀連続測定装置

(5) 実施時期 平成29年4月以降

10 粗大ごみ処理施設定期点検整備補修

- (1) 科 目 (款)ごみ処理費 (項)ごみ処理費 (目)不燃ごみ等管理費 (節)需用費
- (2) 事業費 38,636 千円 (一般財源)
- (3) 実施理由 粗大ごみ処理施設の消耗品部品及び老朽化した部品の交換を含めた設備機器類の補修を実施することにより、安定した粗大ごみ及び不燃ごみ処理ができることを目的とする。
- (4) 補修内容
- | | | |
|-------------|----------------|---------------|
| ① 投入プッシャー補修 | ⑥ 不燃物コンベヤ補修 | ⑪ 乾電池除去コンベヤ補修 |
| ② 手選別コンベヤ補修 | ⑦ No.1搬送コンベヤ補修 | ⑫ バンカー補修 |
| ③ トロンメル補修 | ⑧ No.2搬送コンベヤ補修 | ⑬ サイクロン補修 |
| ④ 排出コンベヤ補修 | ⑨ No.3搬送コンベヤ補修 | ⑭ バグフィルター補修 |
| ⑤ 磁選機補修 | ⑩ No.2鉄分コンベヤ補修 | ⑮ 集じん配管設備補修 |
- (5) 実施時期 平成29年7月から10月

11 不燃物再利用(ガス化溶融)委託

- (1) 科 目 (款)ごみ処理費 (項)ごみ処理費 (目)不燃ごみ等管理費 (節)委託料
- (2) 事業費 41,332 千円 (一般財源)(単価 44,500円/t)
- (3) 実施理由 平成28年まで粗大ごみ処理施設で処理後の硬質系プラスチック類を民間業者にて固形燃料化されていたが、施設の老朽化が進んでいることに加え、工場周辺の環境の変化により改修が困難な状態にある。
- (4) 委託内容 不燃物の処理については今後も埋立を行うことなく、安定的な再利用をするために不燃物再利用(ガス化溶融)委託を実施する。
- (5) 実施時期 平成29年4月から平成30年3月

12 廃蛍光管保管ヤード用門扉設置工事

- (1) 科 目 (款)ごみ処理費 (項)ごみ処理費 (目)不燃ごみ等管理費 (節)工事請負費
- (2) 事業費 951 千円 (一般財源)
- (3) 実施理由 現在、廃蛍光管を保管するヤードには、外部からの侵入等ができてしまう。既存のヤードに門扉を新たに設置し施錠を行うことにより、搬入されてきた廃蛍光管を搬出するまで保管及び管理する。
- (4) 工事内容 既存のヤードに門扉を設置及び施錠
- (5) 実施時期 平成29年4月

13 リサイクルセンターびん系列補修

- (1) 科 目 (款)ごみ処理費 (項)ごみ処理費 (目)資源管理費 (節)需用費
- (2) 事業費 16,503 千円 (一般財源)
- (3) 実施理由 リサイクルセンターが竣工より20年ほど経過し、びん系列各所コンベヤ等に経年劣化等により傷みや不具合が発生している。
平成27年度よりストックコンベヤの補修を開始し、平成29年度は3年目補修を実施し、施設の延命化を図るとともに年間を通して資源物を滞りなく処理するため、びん系列の補修を実施する。

- (4) 補修内容
- | | |
|-------------|--------------|
| ① びん類受入コンベヤ | ⑦ びん類搬送コンベヤ |
| ② びん類積込コンベヤ | ⑧ びん類送出コンベヤ |
| ③ びん類垂直コンベヤ | ⑨ びん類反転装置 |
| ④ びん類払出コンベヤ | ⑩ コンテナ搬送コンベヤ |
| ⑤ びん類分配コンベヤ | ⑪ コンテナ積込コンベヤ |
| ⑥ びん類集合コンベヤ | |

(5) 実施時期 平成29年7月から10月

14 リサイクルセンター定期点検整備補修

(1) 科 目 (款)ごみ処理費 (項)ごみ処理費 (目)資源管理費 (節)需用費

(2) 事業費 17,918 千円 (一般財源)

(3) 実施理由 リサイクルセンター各設備の点検整備を行うことにより、年間を通して資源物を滞りなく処理することを目的とする。

- (4) 補修内容
- | | |
|---------------------|----------------|
| ① びん系列手選別装置補修 | ⑥ 缶類系列アルミ選別機補修 |
| ② びん系列カレット搬出シュート | ⑦ 缶類系列供給コンベヤ補修 |
| ③ 缶系列鉄プレス機補修 | ⑧ 古紙系列圧縮梱包機補修 |
| ④ 缶系列アルミプレス機補修 | |
| ⑤ 缶系列No.1缶類搬送コンベヤ補修 | |

(5) 実施時期 平成29年7月から10月

15 リサイクルセンターヤード擁壁購入

(1) 科 目 (款)ごみ処理費 (項)ごみ処理費 (目)資源管理費 (節)備品購入費

(2) 事業費 1,299 千円 (一般財源)

(3) 実施理由 リサイクルセンターの缶ヤード・ペットボトルヤードでは段ボールで擁壁を作り、ヤード内にて手選別による夾雑物の除去を行っているが、平成29年7月より古紙の搬入がなくなり、6月中に資源物に搬出を行うため段ボールでの擁壁は作ることができない。搬入量等で移動のできるコンクリートでの擁壁を新たに購入して設置することにより、搬入物の保管及び選別作業を安全にする。

(4) 購入内容 コンクリート擁壁

(5) 実施時期 平成29年6月

柳泉園クリーンポート長期包括運営管理事業

1 実施理由

本事業は、本施設の基本性能を発揮させ、安定性、安全性を確保しつつ、関係法令遵守のうえ本施設へ搬入される一般廃棄物の処理を適正に行うとともに、民間の創意工夫による提案を取り入れ、経費の効率化及び適正化を図るため、本施設の運転・維持管理等の業務及び大規模補修を含めた15年間の包括的な長期継続委託とする。

2 事業内容

本事業は、搬入管理業務、運転管理業務、維持管理業務、環境管理業務、情報管理業務、余熱利用業務、防災管理業務及びその他関連業務。

3 事業期間等

事業期間：契約締結日から平成44年6月30日まで

運営期間：平成29年7月1日から平成44年6月30日まで 15年間

4 事業費（委託費）

- (1) 総事業費予算額 14,441,500 千円（債務負担行為）
- (2) 事業費積算内訳
別紙「柳泉園クリーンポート長期包括委託に係る経費」
- (3) 大規模補修費積算内訳
別紙「大規模補修に係る経費内訳」

5 事業費（委託費）の構成と算出方法

委託費は、固定費と変動費の合算として算出する。

固定費は、処理対象物の受入量に係らず、本施設の運営維持管理業務（日常点検、定期点検、運転管理、各種測定など）、大規模補修、更新工事、及び補修工事の費用とする。

変動費は、処理対象物の受入量に応じて必要とする費用（燃料、薬品など）が変動する変動的な経費をもとに算出する。（各支払期の処理量（実績値）×提案単価（円／t）により算出）

柳泉園クリーンポート長期包括委託に係る経費

※消費税率は31年10月より10% (単位:千円)

年 度	平成29年度	平成30年度	平成31年度	平成32年度	平成33年度	平成34年度	平成35年度	平成36年度	平成37年度
需用費関係									
消耗品費(機械部品・薬品等)	71,760	95,508	96,052	98,479	97,279	97,279	97,279	98,479	97,279
燃料費(ガス・灯油)									
修繕料(一般)	20,191	26,878	27,139	27,700	27,400	27,400	27,400	27,700	27,400
修繕料(定期点検)	220,301	236,707	258,055	241,385	296,185	241,385	260,185	241,385	296,185
大規模補修	631,631	586,764	644,195	671,936	944,868	875,804	1,111,307	690,260	617,621
計	943,883	945,857	1,025,441	1,039,500	1,365,732	1,241,868	1,496,171	1,057,824	1,038,485
委託関係									
排ガス分析計点検	3,458	4,610	4,655	4,700	4,700	4,700	4,700	4,700	4,700
ダイヤン類分析	2,286	3,107	3,137	3,160	3,160	3,160	3,160	3,160	3,160
排ガス排水等分析	2,293	3,117	3,147	3,170	3,170	3,170	3,170	3,170	3,170
搬入物実態調査	4,125	5,500	5,555	5,610	5,610	5,610	5,610	5,610	5,610
計装設備点検(巡回点検)	1,255	1,673	1,689	1,705	1,705	1,705	1,705	1,705	1,705
クリーンポート運転業務	53,854	71,806	72,503	73,200	73,200	106,200	106,200	106,200	106,200
工場棟排水清掃	224	299	301	304	304	304	304	304	304
精密機能検査	0	0	5,000	0	0	5,000	0	0	5,000
計	67,495	90,112	95,987	91,849	91,849	129,849	124,849	124,849	129,849
合 計	1,011,378	1,035,969	1,121,428	1,131,349	1,457,581	1,371,717	1,621,020	1,182,673	1,168,334
包括委託経費	920,068	1,226,758	1,226,758	1,226,758	1,226,758	1,226,758	1,226,758	1,226,758	1,226,758

年 度	平成38年度	平成39年度	平成40年度	平成41年度	平成42年度	平成43年度	平成44年度	平成45年度	15年間計
需用費関係									
消耗品費(機械部品・薬品等)	97,279	97,279	98,479	97,279	97,279	97,279	24,320		1,458,588
燃料費(ガス・灯油)									
修繕料(一般)	27,400	27,400	27,700	27,400	27,400	27,400	2,310		39,270
修繕料(定期点検)	241,385	278,185	207,185	260,185	126,185	80,185	6,850		410,758
大規模補修	368,526	0	0	0	0	0	27,547		3,512,630
計	734,590	402,864	342,604	394,104	260,104	214,104	61,027		7,142,912
委託関係									
排ガス分析計点検	4,700	4,700	4,700	4,700	4,700	4,700	1,176		70,299
ダイヤン類分析	3,160	3,160	3,160	3,160	3,160	3,160	790		47,240
排ガス排水等分析	3,170	3,170	3,170	3,170	3,170	3,170	793		47,390
搬入物実態調査	5,610	5,610	5,610	5,610	5,610	5,610	1,403		83,903
計装設備点検(巡回点検)	1,705	1,705	1,705	1,705	1,705	1,705	426		25,503
クリーンポート運転業務	106,200	106,200	139,200	139,200	139,200	139,200	34,800		1,573,363
工場棟排水清掃	304	304	304	304	304	304	76		4,548
精密機能検査	0	0	5,000	0	0	5,000	0		25,000
計	124,849	124,849	162,849	157,849	157,849	162,849	39,464		1,877,246
合 計	859,439	527,713	505,453	551,953	417,953	376,953	100,491		14,441,404
包括委託経費	1,226,758	476,005	476,005	476,005	476,005	476,005	100,489		14,441,404

大規模補修に係る経費内訳

※消費税率は31年10月より10% (単位:千円)

	H29	H30	H31	H32	H33	H34	H35	H36	H37	H38	合計
修繕費(大規模補修)	631,631	586,764	644,195	671,936	944,868	875,804	1,111,307	690,260	617,621	368,526	7,142,911
1～3号炉 火格子他交換 (ゾーン1、2)	229,720	112,123	113,212	114,300	114,300	234,181	114,300	114,300	114,300	114,300	1,375,036
1～3号炉 焼却炉耐火物補修	140,034	48,557	44,572	43,200			216,000			75,600	567,963
1～2号炉 焼却炉耐火物補修					378,000				30,840		408,840
3号炉 焼却炉耐火物補修						171,955		15,750			187,705
1～3号炉 オカククラッチ補修										40,500	40,500
1～3号炉減温塔更新	187,188	187,188	189,004								563,380
1～3号炉 集じん機下 ダストコンベヤ更新	37,080										37,080
1号炉押込用蒸気式空気予熱器 更新	14,655										14,655
NO.1・2飛灰処理物搬送コンベヤ 更新	22,954	22,954									45,908
灰クレーン部分更新		102,411									102,411
NO.1・2飛灰処理物 シュートコンベヤ更新		13,243	10,697								23,940
冷却塔エレメント更新		13,768									13,768
2号炉灰コンベヤ&シュート更新		86,520									86,520
1・3号炉灰コンベヤ&シュート更新 (号機追加)			191,327	193,166							384,493
1～3号炉煙道(減温塔～ バグフィルター)更新			71,314	72,000	72,000						215,314
1～3号炉煙道(ホライ～減温塔) 更新				48,600	48,600	48,600					145,800
助剤・活性炭・消石灰 定量供給機更新				69,300							69,300
飛灰混練機更新(2基)				102,570							102,570
1～3号炉NO.1・2ホライ～下 ダストコンベヤ更新			24,069	28,800	28,800						81,669
1～3号炉ガス再加熱器脱硝触媒 更新					303,168	303,168	303,167				909,502
1～3号炉 ACC更新						117,900	117,900	117,900			353,700
1・2号炉 第1放射室天井水管 パネル更新							90,000				90,000
3号炉 第1放射室天井水管 パネル更新								45,000			45,000
1～3号炉 バグフィルター更新 (ろ布ダクト類除く)							269,940	269,940	269,940		809,819
ダストコンベヤNO.1A・1B更新								52,200	52,200		104,400
1～3号炉 灰押出機更新								75,170	150,341		225,511
1～3号炉 二次燃焼空気予熱器 更新										43,626	43,626
1～3号炉 落下灰水槽更新										94,500	94,500
年度別更新に係る事業費	261,877	426,084	486,411	514,436	452,568	469,668	781,007	560,210	472,481	138,126	4,562,868

※網掛部以外が更新工事となる

歳出予算目的別比較

区 分	平成29年度		平成28年度		比較増減額	増減比率
	当初予算	割合	当初予算	割合		
1 議会費	4,676	0.2	4,592	0.1	84	1.8
2 総務費	489,490	17.0	866,713	27.3	△ 377,223	△ 43.5
3 ごみ処理費	2,094,583	72.8	1,972,661	62.2	121,922	6.2
4 公債費	83,591	2.9	118,340	3.7	△ 34,749	△ 29.4
5 予備費	205,000	7.1	211,000	6.7	△ 6,000	△ 2.8
歳出合計	2,877,340	100.0	3,173,306	100.0	△ 295,966	△ 9.3

(単位:金額は千円、割合及び増減比率は%)

歳出予算性質別比較

区 分		平成29年度		平成28年度		比較増減額	増減比率
		当初予算	割合	当初予算	割合		
消費的経費	人件費	459,490	16.0	405,650	12.8	53,840	13.3
	物件費	1,533,261	53.3	831,234	26.2	702,027	84.5
	維持補修費	236,078	8.2	760,065	24.0	△ 523,987	△ 68.9
	扶助費	2,140	0.1	2,445	0.1	△ 305	△ 12.5
	補助費等	38,364	1.3	39,014	1.2	△ 650	△ 1.7
	小計	2,269,333	78.9	2,038,408	64.3	230,925	11.3
投資的経費		289,332	10.1	765,396	24.1	△ 476,064	△ 62.2
その他	公債費	83,591	2.9	118,340	3.7	△ 34,749	△ 29.4
	積立金	30,084	1.0	40,162	1.3	△ 10,078	△ 25.1
	予備費	205,000	7.1	211,000	6.6	△ 6,000	△ 2.8
	小計	318,675	11.0	369,502	11.6	△ 50,827	△ 13.8
歳出合計		2,877,340	100.0	3,173,306	100.0	△ 295,966	△ 9.3

(単位:金額は千円、割合及び増減比率は%)

平成29年度予算経常的経費及び臨時的経費

区分	予算額	経常的経費		臨時的経費	
		金額	割合	金額	割合
1 議会費	4,676	4,676	100.0	0	0.0
2 総務費	489,490	436,041	89.1	53,449	10.9
3 ごみ処理費	2,094,583	1,816,208	86.7	278,375	13.3
4 公債費	83,591	83,591	100.0	0	0.0
5 予備費	205,000	205,000	100.0	0	0.0
歳出合計	2,877,340	2,545,516	88.5	331,824	11.5

(単位:金額は千円、割合は%)

臨時的経費の内訳

(単位:千円)

総務費		工事請負費	15,465		
	備品購入費	1,541	積立金	30,000	
	委託料	6,359	運用利子積立金	84	計 53,449
	備品購入費	2,703			
ごみ処理費	委託料	1,805	工事請負費	273,867	計 278,375

平成28年度予算経常的経費及び臨時的経費

区分	予算額	経常的経費		臨時的経費	
		金額	割合	金額	割合
1 議会費	4,592	4,592	100.0	0	0.0
2 総務費	866,713	347,518	40.1	519,195	59.9
3 ごみ処理費	1,972,661	1,633,313	82.8	339,348	17.2
4 公債費	118,340	118,340	100.0	0	0.0
5 予備費	211,000	211,000	100.0	0	0.0
歳出合計	3,173,306	2,314,763	72.9	858,543	27.1

(単位:金額は千円、割合は%)

臨時的経費の内訳

(単位:千円)

総務費		工事請負費	454,248		
	備品購入費	10,745	積立金	40,000	
	委託料	14,040	運用利子積立金	162	計 519,195
	備品購入費	417			
ごみ処理費	委託料	28,200	工事請負費	311,148	計 339,348

柳泉園組合負担金の計算方法

負担金を算出にあたって、東久留米市環境整備負担金等を除く歳出予算額を財産的経費と経常的経費に分け、下記の計算方法によって、関係市の負担する金額を計算する。

- 1 財産的経費の公債費は、負担金等以外の歳入予算額で差し引き、清瀬市及び東久留米市は各々4分の1を負担し、西東京市は4分の2を負担する。……………(1)
- 2 財産的経費(公債費を除く)は、負担金等以外の歳入予算額で差し引き、各市均等に負担する。……………(2)
- 3 経常的経費は、共通経費・ごみ処理経費・し尿処理経費に区分して、共通経費をごみ処理経費・し尿処理経費の予算額の比率で按分し、各々ごみ・し尿の処理経費に加算し、さらに各々の搬入割合で負担する。
ごみ分……………(3)
し尿分……………(4)

東久留米市環境整備負担金は、東久留米市分の経常的経費の5%(ごみとし尿を分割)とする。

- 4 東久留米市環境整備負担金については、東久留米市を除く二市によって、ごみとし尿を分割し、各々の搬入割合で負担する。
ごみ分……………(5)
し尿分……………(6)

5 関係市の負担金

清瀬市 (1) + (2) + (3) + (4) + (5) + (6) = 負担金の合計額

東久留米市 (1) + (2) + (3) + (4) = 負担金の合計額

西東京市 (1) + (2) + (3) + (4) + (5) + (6) = 負担金の合計額

以上の計算方法によって、柳泉園組合の負担金を算出する。

なお、上記で求めた負担金から私車処分費を差し引き、関係市の負担金とする。

平成29年度 柳泉園組合負担金計算式

東久留米市環境整備負担金等を除く、平成29年度柳泉園組合の歳出予算額 2,662,283,000 円を財産的経費 834,114,000 円と経常的経費 1,828,169,000 円に分ける。
 財産的経費は、83,591,000 円(1/4又は2/4)と 750,523,000 円(1/3)に分ける。

- 1 83,591,000 円の財産的経費は、負担金等を除く歳入で差し引き、清瀬市及び東久留米市は各々4分の1を負担し、西東京市は4分の2を負担する。

$$83,591,000 \text{ 円} - 90,538,616 \text{ 円} = -6,947,616 \text{ 円} \quad (1)$$

清瀬・東久留米市	-6,947,616 円	×	1/4	=	-1,736,904 円
西東京市	-6,947,616 円	×	2/4	=	-3,473,808 円

- 2 750,523,000 円の財産的経費は、負担金等を除く歳入で差し引き、各市3分の1を負担する。

$$750,523,000 \text{ 円} - 813,040,384 \text{ 円} = -62,517,384 \text{ 円} \quad (2)$$

各市均等割	-62,517,384 円	×	1/3	=	-20,839,128 円
-------	---------------	---	-----	---	---------------

- 3 経常的経費は、ごみ処理費・し尿処理費及び共通経費(総務費及び予備費)に区分し、共通経費はごみ処理費・し尿処理費の経費比率に按分して、ごみ、し尿の処理経費に加算し、更に各々の搬入割合で負担する。

経常的経費	経費比率(%)	共通経費の按分	計
ごみ処理費分	1,509,730,000	96.85	260,846,105
し尿処理費分	49,109,000	3.15	8,483,895
共通経費	269,330,000	-	-
計	1,828,169,000		269,330,000
			1,828,169,000

◎ ごみ分 (3)

清瀬市	1,770,576,105 円	×	20.28 %	=	359,072,834 円
東久留米市	1,770,576,105 円	×	32.96 %	=	583,581,884 円
西東京市	1,770,576,105 円	×	46.76 %	=	827,921,387 円
計					1,770,576,105 円

◎ し尿分 (4)

清瀬市	57,592,895 円	×	23.88 %	=	13,753,183 円
東久留米市	57,592,895 円	×	31.65 %	=	18,228,151 円
西東京市	57,592,895 円	×	44.47 %	=	25,611,561 円
計					57,592,895 円

東久留米市環境整備負担金は、東久留米市の経常的経費の5%とする。

ごみ分	583,581,884 円	×	5/100	=	29,179,094 円
し尿分	18,228,151 円	×	5/100	=	911,408 円
計					30,090,502 円

- 4 東久留米市環境整備負担金は、清瀬市及び西東京市がごみ、し尿の各々の搬入割合で負担する。

◎ごみ分 (5)

清瀬市	29,179,094 円	×	30.25 %	=	8,826,676 円
西東京市	29,179,094 円	×	69.75 %	=	20,352,418 円
計					29,179,094 円

◎し尿分 (6)

清瀬市	911,408 円	×	34.93 %	=	318,355 円
西東京市	911,408 円	×	65.07 %	=	593,053 円
計					911,408 円

5 負担金

(1) 私車処分費精算前の負担金

(単位:円)

	清瀬市	東久留米市	西東京市	計	備考
(1)	-1,736,904	-1,736,904	-3,473,808	-6,947,616	財産的経費(1/4又は2/4)
(2)	-20,839,128	-20,839,128	-20,839,128	-62,517,384	財産的経費(1/3)
(3)	359,072,834	583,581,884	827,921,387	1,770,576,105	経常的経費(ごみ分)
(4)	13,753,183	18,228,151	25,611,561	57,592,895	経常的経費(し尿分)
(5)	8,826,676		20,352,418	29,179,094	東久留米市環境整備負担金
(6)	318,355		593,053	911,408	東久留米市環境整備負担金
計	359,395,016	579,234,003	850,165,483	1,788,794,502	

東久留米市環境整備負担金

$$(5)+(6) = 30,090,502 \text{ 円}$$

$$\approx 30,090 \text{ 千円}$$

(2) 私車処分費精算後の負担金

負担金[(1)+(2)+(3)+(4)+(5)+(6)の合計] - 私車処分費 (単位:円)

清瀬市	359,395,016	-	29,838,356	=	329,556,660
東久留米市	579,234,003	-	66,541,092	=	512,692,911
西東京市	850,165,483	-	94,998,731	=	755,166,752
計	1,788,794,502	-	191,378,179	=	1,597,416,323

※私車処分費は、平成27年度決算のごみ処理手数料収入の内、最終処分に係る経費。

6 平成29年度負担金決定額(案)と前年度との比較 (単位:千円)

(単位:千円)

	29年度負担金	比較		28年度負担金
清瀬市	329,556	△ 14,216	△4.14%	343,772
東久留米市	512,693	△ 22,018	△4.12%	534,711
西東京市	755,167	△ 27,714	△3.54%	782,881
計	1,597,416	△ 63,948	△3.85%	1,661,364

◎ 負担金及び私車処分費を除く歳入予算額

(単位:円)

目的別	金額	備考
使用料及び手数料	378,458,000	私車処分費留保分(184,967千円)除く
国庫支出金	1,724,000	
都支出金	-	
財産収入	84,000	
繰入金	172,177,000	
繰越金	145,222,000	私車処分費精算額(191,378千円)除く
諸収入	205,914,000	
組合債	-	
計	903,579,000	

◎ 東久留米市環境整備負担金及び私車処分費留保分を除く歳出予算額

(単位:円)

目的別	金額	財産的経費(均等割)		経常的経費 (搬入割)
		1/4又は2/4	1/3	
議会費	4,676,000		4,676,000	
総務費 (厚生施設費除く)	300,490,000		51,193,000	249,297,000
厚生施設費	158,910,000		158,910,000	
ごみ処理費	2,045,474,000		(工事費) 535,744,000	1,509,730,000
し尿処理費	49,109,000			49,109,000
公債費	83,591,000	83,591,000		
予備費	20,033,000			20,033,000
計	2,662,283,000	83,591,000	750,523,000	1,828,169,000

※予備費には、私車処分費留保分184,967千円は含まない。

◎ 財産的経費より差し引きする歳入予算額(負担金及び私車処分費を除く) (単位:円)

	経費比率	負担金等を除く歳入予算額		
1/4又は2/4	10.02%	903,579,000	×	0.1002 = 90,538,616
1/3	89.98%	903,579,000	×	0.8998 = 813,040,384
				計 903,579,000

負担金の計算に使用する搬入量

(平成27年4月1日 ~ 平成28年3月31日 公車)

1 ごみ(可燃、不燃及び粗大ごみ)の搬入量と割合

市別	搬入量(kg)	三市搬入割合(%)	二市搬入割合(%)
清瀬市	11,696,580	20.28	30.25
東久留米市	19,009,810	32.96	-
西東京市	26,971,310	46.76	69.75
計	57,677,700	100.00	100.00

2 し尿の搬入量と割合

市別	搬入量(kℓ)	三市搬入割合(%)	二市搬入割合(%)
清瀬市	255	23.88	34.93
東久留米市	338	31.65	-
西東京市	475	44.47	65.07
計	1,068	100.00	100.00

償 還 表

(単位：円)

NO	借入年度	事業名 借入先	借入額 (千円)	利率	平成28年度		平成29年度		平成29年度未償還元金	平成30年度		完済年度
					元金	利子	元金	利子		元金	利子	
1	H13	ごみ処理施設建設 財政融資	371,900	1.50%	33,601,820	378,492	—	—	—	—	—	H28
2	H13	福祉施設建設工事 旧日本郵政公社(簡易生命保険)	156,800	1.80%	9,695,539	1,052,173	9,870,844	876,868	41,300,688	10,049,319	698,393	H33
3	H13	福祉施設建設工事 東京都(区市町村振興基金)	39,000	1.80%	2,411,025	272,393	2,454,423	228,995	10,267,514	2,498,603	184,815	H33
4	H14	福祉施設建設工事 旧日本郵政公社(簡易生命保険)	206,500	0.70%	12,310,798	594,562	12,397,125	508,235	63,301,852	12,484,056	421,304	H34
5	H14	福祉施設建設工事 東京都(区市町村振興基金)	51,000	1.00%	3,056,667	220,494	3,087,234	189,927	15,905,475	3,118,106	159,055	H34
6	H16	緑化整備事業 東京都(区市町村職員共済組合)	37,100	1.20%	2,854,000	145,530	2,854,000	111,282	7,133,000	2,854,000	77,034	H32
7	H16	緑化整備事業 東京都(区市町村振興基金)	9,000	0.75%	763,888	23,175	769,617	17,447	1,556,593	775,389	11,674	H31
8	H17	緑化整備事業 東京都(区市町村職員共済組合)	476,700	2.00%	36,660,000	3,851,700	36,660,000	3,118,500	128,430,000	36,660,000	2,385,300	H33
9	H17	緑化整備事業 東京都(区市町村振興基金)	119,000	0.80%	10,032,109	407,756	10,112,366	327,499	30,825,084	10,193,264	246,601	H32
		計			111,385,846	6,946,275	78,205,609	5,378,753		78,632,737	4,184,176	
		合計	1,467,000		118,332,121	118,332,121	83,584,362	298,720,206		82,816,913		

長期継続契約一覧

(単位:円)

	件名	契約金額	履行期間	契約年度
1	サーバー及びパーソナルコンピューター借上	6,111,000	平成24年7月1日から 平成29年6月30日まで	H24
2	スプレー缶処理装置借上	18,480,000	平成24年10月1日から 平成29年9月30日まで	H24
3	AED借上	459,900	平成25年4月1日から 平成30年3月31日まで	H25
4	人事給与・財務会計システム借上	12,889,800	平成25年7月1日から 平成30年6月30日まで	H25
5	クリーンポートデータ管理システム更新借上	11,314,800	平成25年11月1日から 平成30年10月31日まで	H25
6	パーソナルコンピューター借上	3,216,660	平成26年4月1日から 平成31年3月31日まで	H26
7	コピー機借上	1,691,280	平成26年4月1日から 平成31年3月31日まで	H26
8	印刷機借上	628,560	平成26年4月1日から 平成31年3月31日まで	H26
9	軽自動車借上	699,840	平成26年6月20日から 平成31年5月31日まで	H26
10	クリーンポート計量システム料金徴収機更新借上	15,552,000	平成26年11月1日から 平成31年10月31日まで	H26
11	印刷機借上(H27)	1,684,800	平成27年4月1日から 平成32年3月31日まで	H27
12	交通整理委託	10,303,200	平成28年4月1日から 平成31年3月31日まで	H28
13	パーソナルコンピューター等借上(H28)	3,888,000	平成28年4月1日から 平成33年3月31日まで	H28
14	ハイブリッド自動車借上	17,496,000	平成28年7月1日から 平成33年6月30日まで	H28
15	スポーツトラックター借上	2,916,000	平成28年4月1日から 平成33年3月31日まで	H28
16	粗大ごみ処理施設運転業務委託	114,696,000	平成28年10月1日から 平成31年9月30日まで	H28
17	し尿処理施設運転業務委託	34,214,400	平成28年4月1日から 平成31年3月31日まで	H28

長期継続契約予定一覧

(単位:円)

	件名	予定金額	履行期間	契約予定年度
1	カラーコピー機借上	1,237,680	平成29年4月1日から 平成34年3月31日まで	H29
2	ワンボックス自動車借上	2,462,400	平成29年7月1日から 平成34年6月30日まで	H29
3	券売機借上	7,192,800	平成29年4月1日から 平成34年3月31日まで	H29
4	トレーニング器具借上	6,590,160	平成29年4月1日から 平成34年3月31日まで	H29

基金残高見込

1 退職給与基金

(単位：円)

年度	摘要	積み立て	取り崩し	残高	備考
	H26残高	40,026,913	26,015,000	76,514,425	
27年度	積立(予定)	40,000,000			当初予算計上
	利子(予定)	15,669			決算見込額
	取崩(予定)		30,876,000		2月補正後
	H27残高	40,015,669	30,876,000	85,654,094	
28年度	積立(予定)	40,000,000			当初予算計上
	利子(予定)	14,948			決算見込額
	取崩(予定)		25,134,000		
	H28残高	40,014,948	25,134,000	100,535,042	
29年度	積立(予定)	30,000,000			当初予算計上
	利子(予定)	10,025			
	取崩(予定)		72,177,000		
	H29残高	30,010,025	72,177,000	58,368,067	

2 環境整備基金

(単位：円)

年度	摘要	積み立て	取り崩し	残高	備考
	H26残高	70,030	0	162,597,771	
27年度	積立(予定)	200,000,000			当初予算計上
	利子(予定)	33,300			
	取崩(予定)		0		
	H27残高	200,033,300	0	362,631,071	
28年度	積立(予定)				
	利子(予定)	63,288			決算見込額
	取崩(予定)		300,000,000		当初予算計上
	H28残高	63,288	300,000,000	62,694,359	
29年度	積立(予定)				
	利子(予定)	6,252			
	取崩(予定)				
	H29残高	6,252	0	62,700,611	

3 施設整備基金

(単位：円)

年度	摘要	積み立て	取り崩し	残高	備考
	H26残高	90,199,298	0	553,094,708	
27年度	積立(予定)	60,000,000			剰余金積立(11月補正)
	利子(予定)	113,275			決算見込額
	取崩(予定)				
	H27残高	60,113,275	0	613,207,983	
28年度	積立(予定)	40,000,000			剰余金積立(11月補正)
	利子(予定)	107,020			決算見込額
	取崩(予定)				
	H28残高	40,107,020	0	653,315,003	
29年度	積立(予定)				
	利子(予定)	65,153			
	取崩(予定)		100,000,000		
	H29残高	65,153	100,000,000	553,380,156	

合計	H29残高	-	-	674,448,834	
----	-------	---	---	-------------	--